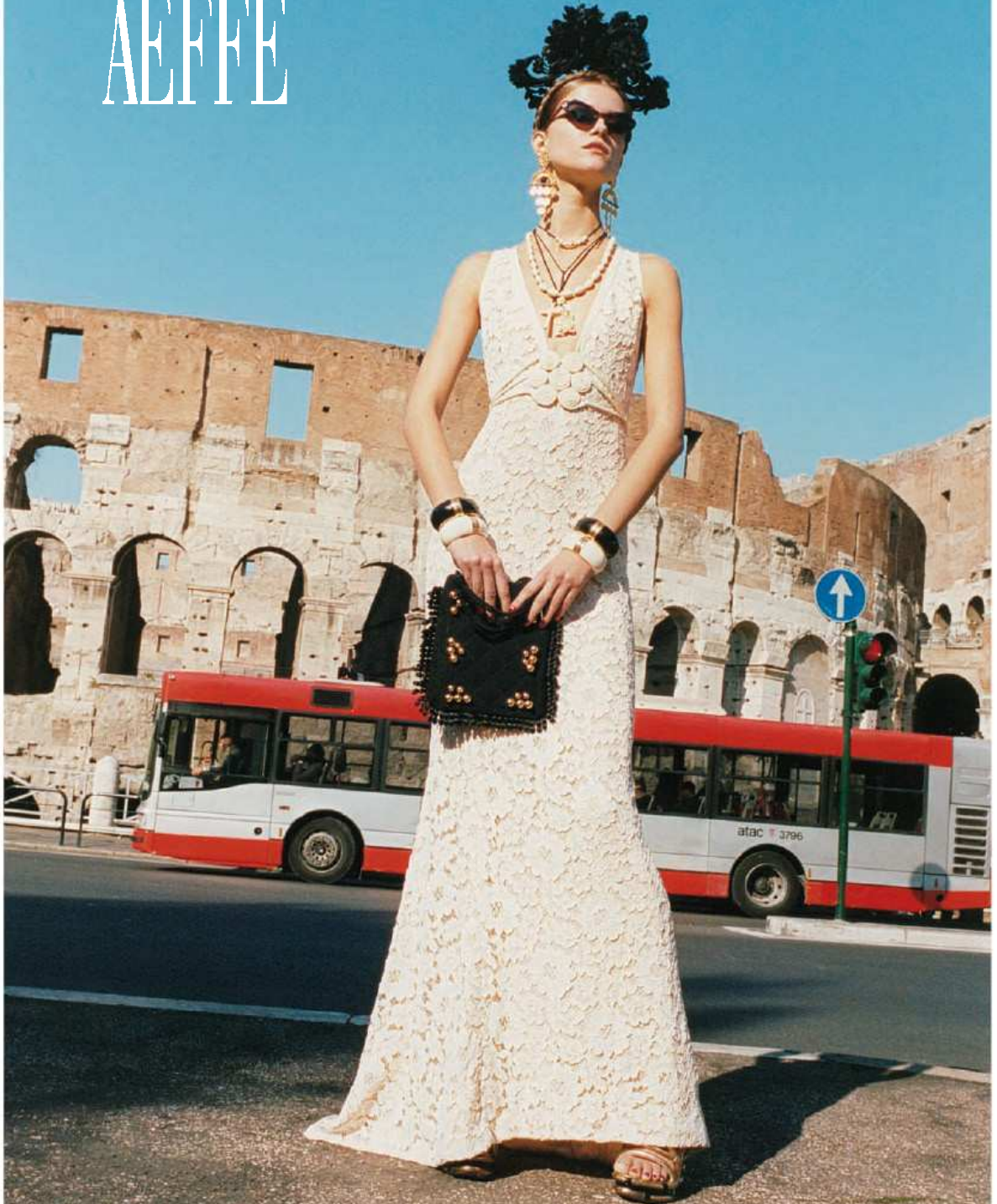


AEFFE



RESOCONTO INTERMEDIO DI GESTIONE AL 31 MARZO 2012

SOMMARIO

| | |
|---|-----------|
| <i>RESOCONTO INTERMEDIO DI GESTIONE AL 31 MARZO 2012</i> | <i>1</i> |
| <i>ORGANI SOCIALI DELLA CAPOGRUPPO</i> | <i>3</i> |
| <i>STRUTTURA DEL GRUPPO</i> | <i>4</i> |
| <i>BRAND PORTFOLIO</i> | <i>5</i> |
| <i>SEDI</i> | <i>6</i> |
| <i>SHOWROOM</i> | <i>7</i> |
| <i>PRINCIPALI LOCATION DEI PUNTI VENDITA A GESTIONE DIRETTA</i> | <i>8</i> |
| <i>PRINCIPALI DATI ED INDICI ECONOMICO FINANZIARI</i> | <i>9</i> |
| <i>PROSPETTI CONTABILI</i> | <i>10</i> |
| <i>INFORMAZIONI SULL'ANDAMENTO DELLA GESTIONE</i> | <i>14</i> |
| <i>NOTE ILLUSTRATIVE</i> | <i>15</i> |

Organi sociali della Capogruppo

Consiglio di Amministrazione

Presidente

Massimo Ferretti

Vice Presidente

Alberta Ferretti

Amministratore Delegato

Simone Badioli

Consiglieri

Marcello Tassinari - Direttore Generale

Roberto Lugano

Pierfrancesco Giustiniani

Marco Salomoni

Collegio sindacale

Presidente

Pier Francesco Sportoletti

Sindaci

Fernando Ciotti

Romano Del Bianco

Sindaci Supplenti

Angelo Rivolta

Luca Sapucci

Comitato per la Remunerazione

Presidente

Marco Salomoni

Consiglieri

Roberto Lugano

Pierfrancesco Giustiniani

Comitato per il Controllo Interno

Presidente

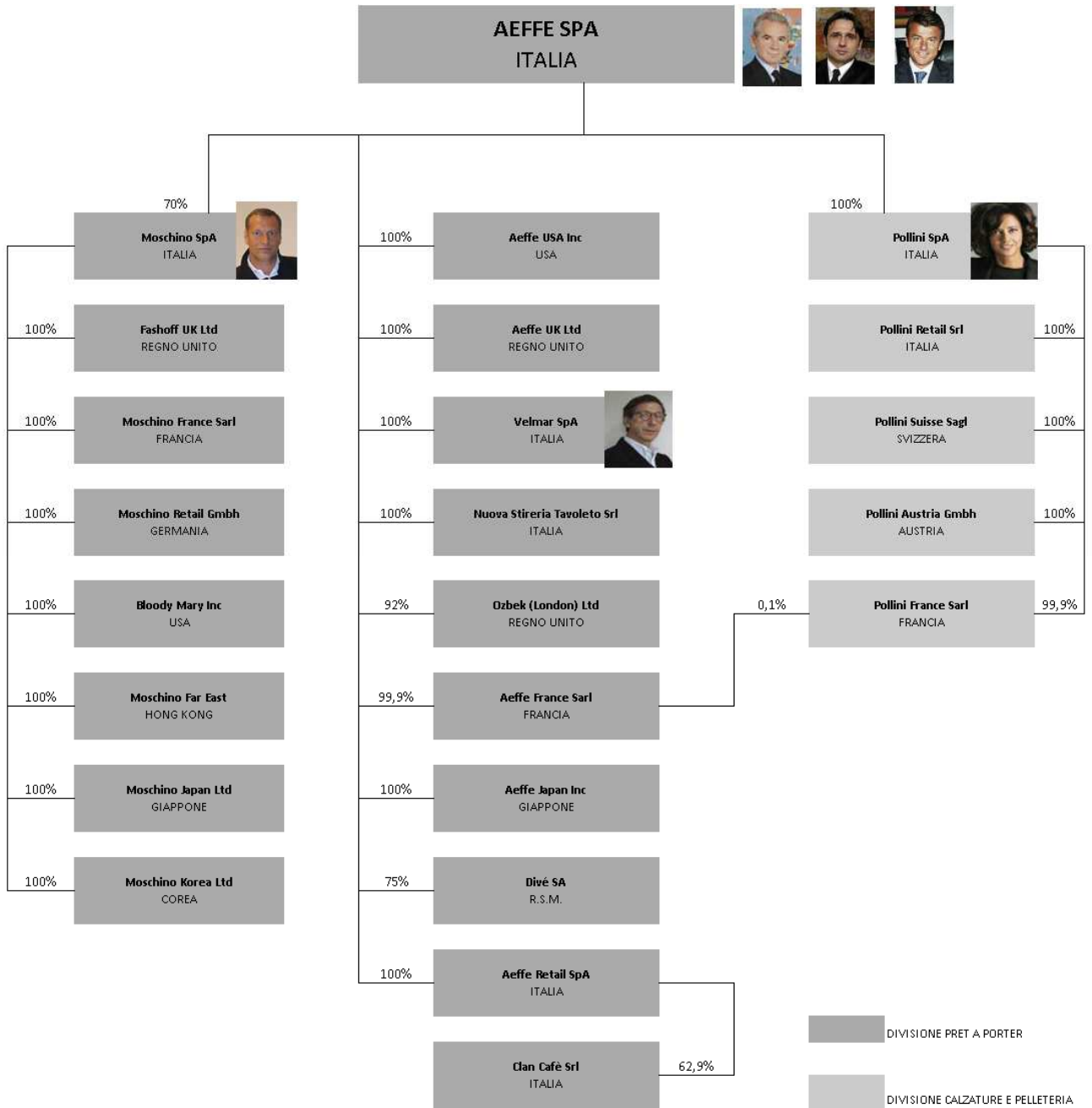
Roberto Lugano

Consiglieri

Marco Salomoni

Pierfrancesco Giustiniani

Struttura del Gruppo



Brand portfolio

Aeffe
Clothing - Accessories

ALBERTA FERRETTI

PHILOSOPHY

DI ALBERTA FERRETTI

MOSCHINO®

MOSCHINO®
CHEAPANDCHIC

CEDRIC CHARLIER

Jean Paul
GAULTIER

cacharel

Pollini
Footwear - Leather goods

Moschino
Licences - Design

Velmar
Beachwear - Lingerie

POLLINI
STUDIO POLLINI

MOSCHINO®

MOSCHINO®

MOSCHINO®

MOSCHINO®
CHEAPANDCHIC

MOSCHINO®
CHEAPANDCHIC

blugirl blugirl
beachwear underwear

LOVE
MOSCHINO

LOVE
MOSCHINO

Sedi

GRUPPO AEFPE

Via Delle Querce, 51
San Giovanni in Marignano (RN)
47842 - Italia

MOSCHINO

Via San Gregorio, 28
20124 - Milano
Italia

POLLINI

Via Erbosa I° tratto, 92
Gatteo (FC)
47030 - Italia

VELMAR

Via Degli Ippocastani, 329
San Giovanni in Marignano (RN)
47842 - Italia



Showroom

MILANO

(FERRETTI – GAULTIER – POLLINI)

Via Donizetti, 48

20122 - Milano

Italia

PARIGI

(GRUPPO)

6, Rue Caffarelli

75003 - Parigi

Francia

LONDRA

(FERRETTI)

205-206 Sloane Street

SW1X9QX - Londra

Inghilterra

TOKYO

(GRUPPO)

Lexington Bldg. 4F

5-11-9, Minami Aoyama Minato-ku

107-0062 - Tokyo

Giappone

MILANO

(MOSCHINO)

Via San Gregorio, 28

20124 - Milano

Italia

MILANO

(MOSCHINO LOVE)

Via Settembrini, 1

20124 - Milano

Italia

LONDRA

(MOSCHINO)

28-29 Conduit Street

W1S 2YB - Londra

Inghilterra

NEW YORK

(GRUPPO)

30 West 56th Street

10019 - New York

Stati Uniti



Principali location dei punti vendita a gestione diretta

ALBERTA FERRETTI

Milano
Roma
Capri
Parigi
Londra
New York
Los Angeles
Osaka
Tokyo
Nagoya
Shinsaibashi
Shinjuku
Ginza

POLLINI

Milano
Venezia
Bolzano
Varese
Verona

SPAZIO A

Firenze
Venezia

MOSCHINO

Milano
Roma
Capri
Parigi
Londra
Berlino
New York
Osaka
Tokyo
Nagoya
Shinsaibashi
Shinjuku
Ginza
Seoul
Pusan
Daegu



Principali dati ed indici economico finanziari

| | | I Trimestre | I Trimestre |
|--|-----------------------------|-------------|-------------|
| | | 2011 | 2012 |
| Totale ricavi | (Valori in milioni di Euro) | 73,4 | 76,3 |
| Margine operativo lordo (EBITDA) | (Valori in milioni di Euro) | 7,8 | 10,5 |
| Risultato operativo (EBIT) | (Valori in milioni di Euro) | 4,3 | 7,0 |
| Risultato ante imposte | (Valori in milioni di Euro) | 3,4 | 5,0 |
| Risultato d'esercizio per il gruppo | (Valori in milioni di Euro) | 0,8 | 1,9 |
| Risultato base per azione | (Valori in unità di Euro) | 0,008 | 0,019 |
| Cash Flow (Risultato d'esercizio + ammortamenti) | (Valori in milioni di Euro) | 4,6 | 6,1 |
| Cash Flow/Totale ricavi | (Quoziente) | 6,2 | 7,9 |

| | | 31 dicembre | 31 marzo | 31 dicembre | 31 marzo |
|--|-----------------------------|-------------|----------|-------------|----------|
| | | 2010 | 2011 | 2011 | 2012 |
| Capitale Investito Netto | (Valori in milioni di Euro) | 251,1 | 257,5 | 248,3 | 260,6 |
| Indebitamento Finanziario Netto | (Valori in milioni di Euro) | 95,5 | 102,3 | 98,1 | 107,8 |
| Patrimonio netto di Gruppo | (Valori in milioni di Euro) | 129,8 | 139,1 | 134,2 | 136,4 |
| Patrimonio netto di gruppo per azione | (Valori in unità di Euro) | 1,2 | 1,3 | 1,3 | 1,3 |
| Attività a breve/Passività a breve | Quoziente | 2,1 | 2,2 | 1,9 | 2,3 |
| Attività a breve-magazzino/Passività a breve | Quoziente | 0,9 | 1,1 | 0,9 | 1,2 |
| Indebitamento finanz.netto/Patrimonio netto | Quoziente | 0,6 | 0,7 | 0,7 | 0,7 |

Prospetti contabili

Conto economico al 31 marzo

| (Valori in unità di Euro) | Note | I Trimestre 2012 | % sui ricavi | I Trimestre 2011 | % sui ricavi | Variazioni | % |
|---|------------|---------------------|-----------------|---------------------|-----------------|------------------|---------------|
| RICAVI DELLE VENDITE E DELLE PRESTAZIONI | (1) | 74.549.305 | 100,0% | 71.958.833 | 100,0% | 2.590.472 | 3,6% |
| Altri ricavi e proventi | | 1.749.519 | 2,3% | 1.471.513 | 2,0% | 278.006 | 18,9% |
| TOTALE RICAVI | | 76.298.824 | 102,3% | 73.430.346 | 102,0% | 2.868.478 | 3,9% |
| Var.rim.prod.in c.so lav., finiti,sem. | | -1.387.528 | -1,9% | -3.168.625 | -4,4% | 1.781.097 | -56,2% |
| Costi per materie prime, mat.di cons. e merci | | -19.794.190 | -26,6% | -18.983.866 | -26,4% | -810.324 | 4,3% |
| Costi per servizi | | -19.209.248 | -25,8% | -19.258.975 | -26,8% | 49.727 | -0,3% |
| Costi per godimento beni di terzi | | -6.254.745 | -8,4% | -6.115.351 | -8,5% | -139.394 | 2,3% |
| Costi per il personale | | -16.087.304 | -21,6% | -15.937.549 | -22,1% | -149.755 | 0,9% |
| Altri oneri operativi | | -3.066.265 | -4,1% | -2.175.953 | -3,0% | -890.312 | 40,9% |
| Totale costi operativi | | -65.799.280 | -88,3% | -65.640.319 | -91,2% | -158.961 | 0,2% |
| MARGINE OPERATIVO LORDO (EBITDA) | (2) | 10.499.544 | 14,1% | 7.790.027 | 10,8% | 2.709.517 | 34,8% |
| Ammortamento immobilizzazioni immateriali | | -2.084.240 | -2,8% | -2.012.397 | -2,8% | -71.843 | 3,6% |
| Ammortamento immobilizzazioni materiali | | -1.423.658 | -1,9% | -1.447.573 | -2,0% | 23.915 | -1,7% |
| Rivalutazioni/Svalutazioni e accantonamenti | | -32.973 | 0,0% | -19.376 | 0,0% | -13.597 | 70,2% |
| Totale Ammortamenti e Svalutazioni | | -3.540.871 | -4,7% | -3.479.346 | -4,8% | -61.525 | 1,8% |
| RISULTATO OPERATIVO (EBIT) | | 6.958.673 | 9,3% | 4.310.681 | 6,0% | 2.647.992 | 61,4% |
| Proventi finanziari | | 25.882 | 0,0% | 253.118 | 0,4% | -227.236 | -89,8% |
| Oneri finanziari | | -1.968.666 | -2,6% | -1.182.055 | -1,6% | -786.611 | 66,5% |
| Totale Proventi/(Oneri) finanziari | | -1.942.784 | -2,6% | -928.937 | -1,3% | -1.013.847 | 109,1% |
| RISULTATO ANTE IMPOSTE | | 5.015.889 | 6,7% | 3.381.744 | 4,7% | 1.634.145 | 48,3% |
| Imposte correnti | | -2.737.815 | -3,7% | -1.237.743 | -1,7% | -1.500.072 | 121,2% |
| Imposte anticipate/(differite) | | 268.665 | 0,4% | -1.041.279 | -1,4% | 1.309.944 | -125,8% |
| Totale Imposte Dirette sul Reddito d'Esercizio | | -2.469.150 | -3,3% | -2.279.022 | -3,2% | -190.128 | 8,3% |
| RISULTATO NETTO DELL'ESERCIZIO | | 2.546.739 | 3,4% | 1.102.722 | 1,5% | 1.444.017 | 131,0% |
| Perdita/(Utile) di competenza delle min. azionarie | | -636.615 | -0,9% | -290.425 | -0,4% | -346.190 | 119,2% |
| RISULTATO NETTO DELL'ESERCIZIO PER IL GRUPPO | (3) | 1.910.124 | 2,6% | 812.297 | 1,1% | 1.097.827 | 135,2% |

Stato patrimoniale riclassificato

| (Valori in unità di Euro) | Note | 31 marzo 2012 | 31 dicembre 2011 | 31 marzo 2011 |
|--|------------|--------------------|---------------------|--------------------|
| Crediti commerciali | | 44.354.257 | 32.547.133 | 42.883.770 |
| Rimanenze | | 72.449.963 | 74.259.636 | 70.658.355 |
| Debiti commerciali | | -45.228.452 | -54.809.403 | -47.275.575 |
| CCN operativo | | 71.575.768 | 51.997.366 | 66.266.550 |
| Altri crediti correnti | | 25.594.322 | 25.113.491 | 25.973.457 |
| Crediti tributari | | 7.171.895 | 8.394.168 | 5.758.496 |
| Altre debiti correnti | | -17.440.503 | -14.944.263 | -15.889.201 |
| Debiti tributari | | -3.347.998 | -3.342.381 | -3.189.078 |
| Capitale circolante netto | (4) | 83.553.484 | 67.218.381 | 78.920.224 |
| Immobilizzazioni materiali | | 73.726.858 | 74.536.548 | 73.712.356 |
| Immobilizzazioni immateriali | | 142.322.341 | 145.090.553 | 152.600.284 |
| Partecipazioni | | 29.626 | 29.625 | 44.936 |
| Altre attività non correnti | | 2.946.528 | 2.915.138 | 2.977.886 |
| Attivo immobilizzato | (5) | 219.025.353 | 222.571.864 | 229.335.462 |
| Benefici successivi alla cessazione del rapporto di lavoro | | -7.924.020 | -7.942.941 | -8.783.141 |
| Accantonamenti | | -1.100.321 | -1.070.987 | -1.152.868 |
| Attività disponibili per la vendita | | 8.797.038 | 7.711.633 | 793.885 |
| Passività non finanziarie | | -14.241.401 | -14.241.401 | -14.241.401 |
| Attività fiscali per imposte anticipate | | 12.851.055 | 14.549.218 | 13.616.443 |
| Passività fiscali per imposte differite | | -40.332.640 | -40.515.662 | -40.981.555 |
| CAPITALE INVESTITO NETTO | | 260.628.548 | 248.280.105 | 257.507.049 |
| Capitale sociale | | 25.371.407 | 25.371.407 | 25.371.407 |
| Altre riserve | | 117.420.319 | 117.064.291 | 119.066.082 |
| Utili/(perdite) esercizi precedenti | | -8.294.299 | -3.937.904 | -6.128.164 |
| Risultato di periodo | | 1.910.124 | -4.279.554 | 812.297 |
| Patrimonio Netto del Gruppo | | 136.407.551 | 134.218.240 | 139.121.622 |
| Patrimonio Netto di Terzi | | 16.379.932 | 15.979.197 | 16.097.110 |
| Totale Patrimonio Netto | (6) | 152.787.483 | 150.197.437 | 155.218.732 |
| Crediti finanziari correnti | | -190.000 | 0 | 0 |
| Disponibilità liquide | | -4.581.301 | -8.443.724 | -4.691.035 |
| Passività finanziarie non correnti | | 6.293.257 | 7.059.804 | 11.829.674 |
| Passività finanziarie correnti | | 106.319.109 | 99.466.588 | 95.149.678 |
| POSIZIONE FINANZIARIA NETTA | (7) | 107.841.065 | 98.082.668 | 102.288.317 |
| PATRIMONIO NETTO E INDEBITAMENTO FINANZIARIO NETTO | | 260.628.548 | 248.280.105 | 257.507.049 |

Rendiconto finanziario

| (Valori in migliaia di Euro) | Note | I Trimestre 2012 | Esercizio 2011 | I Trimestre 2011 |
|---|------|---------------------|-------------------|---------------------|
| DISPONIBILITA' LIQUIDE NETTE INIZIO ESERCIZIO | | 8.444 | 4.512 | 4.512 |
| Risultato del periodo prima delle imposte | | 5.016 | -1.247 | 3.382 |
| Ammortamenti / svalutazioni | | 3.541 | 14.823 | 3.479 |
| Accantonamento (+) / utilizzo (-) fondi a lungo termine e TFR | | 10 | -1.605 | -683 |
| Imposte sul reddito corrisposte | | -948 | -2.579 | -753 |
| Proventi (-) e oneri finanziari (+) | | 1.943 | 4.811 | 929 |
| Variazione nelle attività e passività operative | | -16.341 | -233 | -10.755 |
| DISPONIBILITA' LIQUIDE NETTE (IMPIEGATE) / DERIVANTI DALL' ATTIVITA' OPERATIVA | | -6.779 | 13.970 | -4.401 |
| Acquisizioni (-) / Alienazioni (+) immobilizzazioni immateriali | | -402 | -6.082 | -440 |
| Acquisizioni (-) / Alienazioni (+) immobilizzazioni materiali | | -614 | -4.820 | 460 |
| Investimenti e svalutazioni (-) / Disinvestimenti e rivalutazioni (+) | | -33 | 353 | -35 |
| DISPONIBILITA' LIQUIDE NETTE (IMPIEGATE) / DERIVANTI DALL' ATTIVITA' DI INVESTIMENTO | | -1.049 | -10.549 | -15 |
| Altre variazioni delle riserve e utili a nuovo di patrimonio netto | | 43 | -1.240 | -1.429 |
| Distribuzione dividendi della controllante | | 0 | 0 | 0 |
| Incassi (+) / rimborsi (-) debiti finanziari | | 6.086 | 6.489 | 6.942 |
| Decrementi (+) / incrementi (-) crediti finanziari a lungo termine | | -221 | 73 | 11 |
| Proventi (+) e oneri finanziari (-) | | -1.943 | -4.811 | -929 |
| DISPONIBILITA' LIQUIDE NETTE (IMPIEGATE) / DERIVANTI DALL' ATTIVITA' FINANZIARIA | | 3.965 | 511 | 4.595 |
| DISPONIBILITA' LIQUIDE NETTE FINE ESERCIZIO | | 4.581 | 8.444 | 4.691 |

Movimentazione del patrimonio netto

(Valori in migliaia di Euro)

| | Capitale sociale | Riserva sovrapprezzo azioni | Altre riserve | Riserva Fair Value | Riserva IAS | Utili/(perdite) esercizi precedenti | Risultato d'esercizio di Gruppo | Riserva da conversione | Patrimonio netto del Gruppo | Patrimonio netto di Terzi | Totale Patrimonio netto |
|----------------------------------|------------------|-----------------------------|---------------|--------------------|-------------|-------------------------------------|---------------------------------|------------------------|-----------------------------|---------------------------|-------------------------|
| SALDI AL 31 DICEMBRE 2010 | 25.371 | 71.240 | 31.080 | 7.901 | 11.459 | - 2.342 | - 12.507 | - 2.385 | 129.817 | 25.727 | 155.544 |

Variazioni del patrimonio netto del primo trimestre 2011

| | | | | | | | | | | | |
|---|--------|--------|--------|-------|--------|----------|--------|---------|---------|---------|---------|
| Destinazione utile/(perdita) esercizio 2010 | - | - | - | - | - | - 12.507 | 12.507 | - | - | - | - |
| Distribuzione dividendi della Controllante | - | - | - | - | - | - | - | - | - | - | - |
| Acquisto azioni proprie | - | - | - | - | - | - | - | - | - | - | - |
| Totale Utile/(perdita) complessiva primo trimestre 2011 | - | - | - | - | - | - | 812 | - 227 | 585 | 290 | 875 |
| Altre variazioni | - | - | - | - | - | 8.720 | - | - | 8.720 | - 9.920 | 1.200 |
| SALDI AL 31 MARZO 2011 | 25.371 | 71.240 | 31.080 | 7.901 | 11.459 | - 6.129 | 812 | - 2.612 | 139.122 | 16.097 | 155.219 |

(Valori in migliaia di Euro)

| | Capitale sociale | Riserva sovrapprezzo azioni | Altre riserve | Riserva Fair Value | Riserva IAS | Utili/(perdite) esercizi precedenti | Risultato d'esercizio di Gruppo | Riserva da conversione | Patrimonio netto del Gruppo | Patrimonio netto di Terzi | Totale Patrimonio netto |
|----------------------------------|------------------|-----------------------------|---------------|--------------------|-------------|-------------------------------------|---------------------------------|------------------------|-----------------------------|---------------------------|-------------------------|
| SALDI AL 31 DICEMBRE 2011 | 25.371 | 71.240 | 28.890 | 7.901 | 11.459 | - 3.938 | - 4.280 | - 2.425 | 134.218 | 15.979 | 150.197 |

Variazioni del patrimonio netto del primo trimestre 2012

| | | | | | | | | | | | |
|---|--------|--------|--------|-------|--------|---------|-------|---------|---------|--------|---------|
| Destinazione utile/(perdita) esercizio 2011 | - | - | - | - | - | - 4.280 | 4.280 | - | - | - | - |
| Distribuzione dividendi della Controllante | - | - | - | - | - | - | - | - | - | - | - |
| Acquisto azioni proprie | - | - | - | - | - | - | - | - | - | - | - |
| Totale Utile/(perdita) complessiva primo trimestre 2012 | - | - | - | - | - | - | 1.910 | 43 | 1.953 | 637 | 2.590 |
| Altre variazioni | - | - | - | - | - | - 77 | - | 313 | - | - 236 | - |
| SALDI AL 31 MARZO 2012 | 25.371 | 71.240 | 28.890 | 7.901 | 11.459 | - 8.295 | 1.910 | - 2.069 | 136.171 | 16.380 | 152.787 |

Informazioni sull'andamento della gestione

I ricavi delle vendite e della prestazioni generati nei primi tre mesi del 2012, che ammontano a Euro 74.549 migliaia, evidenziano un incremento del 3,6% rispetto allo stesso periodo dello scorso esercizio (+2,6% a tassi di cambio costanti).

Nel primo trimestre 2012 vi è stato un forte miglioramento della marginalità, l'EBITDA consolidato è pari a Euro 10.500 migliaia (con un'incidenza del 14,1% sul fatturato) rispetto a Euro 7.790 migliaia del primo trimestre 2011 (con un'incidenza del 10,8% sul fatturato).

La crescita della marginalità ha beneficiato in modo significativo di due effetti positivi congiunti: da una parte l'incremento dei ricavi di vendita; dall'altra la minore incidenza dei costi operativi a seguito delle politiche di razionalizzazione e di miglioramento dell'efficienza attuate dal Gruppo.

Il forte miglioramento della marginalità ha interessato entrambe le divisioni.

Al 31 marzo 2012, il capitale circolante netto risulta pari a Euro 83.553 migliaia (33,6% dei ricavi calcolati sugli ultimi 12 mesi) rispetto a Euro 67.218 migliaia di dicembre 2011 (27,3% dei ricavi); l'incremento dell'incidenza del capitale circolante netto sui ricavi è riferibile principalmente alla stagionalità del business.

La posizione finanziaria netta aumenta di Euro 9.758 migliaia passando da Euro 98.083 migliaia del 31 dicembre 2011 a Euro 107.841 migliaia del 31 marzo 2012. Tale effetto è dovuto principalmente alla crescita del capitale circolante netto imputabile alla stagionalità del business.

Note illustrative

Conto economico

1. Ricavi delle vendite e delle prestazioni

Primo trimestre 2012 vs 2011

Nei primo trimestre 2012, i ricavi consolidati sono pari a Euro 74.549 migliaia rispetto a Euro 71.959 migliaia del primo trimestre 2011, con un incremento del 3,6% (+2,6% a tassi di cambio costanti).

La tabella che segue indica i ricavi del primo trimestre 2012 e del primo trimestre 2011 suddivisi per area geografica.

| (Valori in migliaia di Euro) | I Trimestre | | I Trimestre | | Variazioni | |
|----------------------------------|---------------|---------------|---------------|---------------|--------------|-------------|
| | 2012 | % | 2011 | % | Δ | % |
| Italia | 29.859 | 40,1% | 30.871 | 42,9% | -1.012 | -3,3% |
| Europa (Italia e Russia escluse) | 15.669 | 21,0% | 15.819 | 22,0% | -150 | -1,0% |
| Russia | 6.220 | 8,3% | 5.081 | 7,1% | 1.139 | 22,4% |
| Stati Uniti | 4.903 | 6,6% | 4.588 | 6,4% | 315 | 6,9% |
| Giappone | 6.963 | 9,3% | 5.921 | 8,2% | 1.042 | 17,6% |
| Resto del mondo | 10.935 | 14,7% | 9.679 | 13,4% | 1.256 | 13,0% |
| Totale | 74.549 | 100,0% | 71.959 | 100,0% | 2.590 | 3,6% |

Nel primo trimestre 2012, in Italia il Gruppo registra vendite per Euro 29.859 migliaia pari al 40,1% del fatturato consolidato, con un decremento del 3,3%.

Le vendite in Europa diminuiscono dell'1,0% (-1,1% a tassi di cambio costanti), con un'incidenza sul fatturato del 21,0%, mentre nel mercato russo le vendite del Gruppo risultano pari a Euro 6.220 migliaia, pari all'8,3% del fatturato consolidato, con un incremento del 22,4% (l'incremento rimane identico a tassi di cambio costanti). Le vendite negli Stati Uniti si attestano a Euro 4.903 migliaia, pari al 6,6% del fatturato consolidato, in aumento del 6,9% (+3,0% a tassi di cambio costanti). In Giappone le vendite aumentano del 17,6% (+9,3% a tassi di cambio costanti) a Euro 6.963 migliaia e sono pari al 9,3% dei ricavi consolidati.

Nel Resto del mondo il Gruppo totalizza vendite per Euro 10.935 migliaia con un incremento del 13,0% (+12,5% a tassi di cambio costanti) ed un'incidenza sul fatturato del 14,7%.

La tabella che segue indica i ricavi del primo trimestre 2012 e del primo trimestre 2011 suddivisi per brand.

| (Valori in migliaia di Euro) | I Trimestre | | I Trimestre | | Variazioni | |
|------------------------------|---------------|---------------|---------------|---------------|--------------|-------------|
| | 2012 | % | 2011 | % | Δ | % |
| Alberta Ferretti | 14.955 | 20,1% | 15.520 | 21,6% | -565 | -3,6% |
| Moschino | 43.584 | 58,5% | 39.702 | 55,2% | 3.882 | 9,8% |
| Pollini | 8.707 | 11,7% | 8.293 | 11,5% | 414 | 5,0% |
| J.P.Gaultier | 4.063 | 5,5% | 4.109 | 5,7% | -46 | -1,1% |
| Altri | 3.240 | 4,2% | 4.335 | 6,0% | -1.095 | -25,3% |
| Totale | 74.549 | 100,0% | 71.959 | 100,0% | 2.590 | 3,6% |

Nel primo trimestre 2012, il marchio Alberta Ferretti registra un decremento del 3,6% (-5,0% a tassi di cambio costanti), con un'incidenza sul fatturato del 20,1%.

Nello stesso periodo il brand Moschino riporta un aumento del 9,8% (+8,6% a tassi di cambio costanti), con un'incidenza sul fatturato del 58,5%.

Il marchio Pollini registra un incremento del 5,0% (+4,9% a tassi di cambio costanti), con un'incidenza sul fatturato consolidato pari all'11,7%, mentre il marchio in licenza JP Gaultier registra un decremento delle vendite pari all'1,1% (-1,8% a tassi di cambio costanti), con un'incidenza sui ricavi pari al 5,5%.

Il fatturato relativo agli altri brands registra un decremento del 25,3% (-25,7% a tassi di cambio costanti), con un'incidenza sul fatturato del 4,2%.

La tabella che segue indica i ricavi del primo trimestre 2012 e del primo trimestre 2011 suddivisi per canale distributivo.

| (Valori in migliaia di Euro) | I Trimestre | | I Trimestre | | Variazioni | |
|------------------------------|---------------|---------------|---------------|---------------|--------------|-------------|
| | 2012 | % | 2011 | % | Δ | % |
| Wholesale | 50.650 | 67,9% | 48.799 | 67,8% | 1.851 | 3,8% |
| Retail | 19.927 | 26,7% | 18.910 | 26,3% | 1.017 | 5,4% |
| Royalties | 3.972 | 5,4% | 4.250 | 5,9% | -278 | -6,5% |
| Totale | 74.549 | 100,0% | 71.959 | 100,0% | 2.590 | 3,6% |

A livello di canale distributivo nel primo trimestre 2012, il canale *wholesale* registra un incremento del 3,8% (+3,2% a tassi di cambio costanti) e rappresenta il 67,9% del fatturato.

Le vendite dei negozi a gestione diretta (canale *retail*) generano ricavi per Euro 19.927 migliaia con un aumento del 5,4% (+3,1% a tassi di cambio costanti) e rappresentano il 26,7% delle vendite del Gruppo.

Le *royalties* sono diminuite del 6,5% rispetto l'anno precedente e rappresentano il 5,4% del fatturato consolidato.

La tabella che segue indica i ricavi del primo trimestre 2012 e del primo trimestre 2011 suddivisi per marchi propri e marchi in licenza.

| (Valori in migliaia di Euro) | I Trimestre | | I Trimestre | | Variazioni | |
|------------------------------|---------------|---------------|---------------|---------------|--------------|-------------|
| | 2012 | % | 2011 | % | Δ | % |
| Marchi di proprietà | 67.246 | 90,2% | 63.515 | 88,3% | 3.731 | 5,9% |
| Marchi in licenza | 7.303 | 9,8% | 8.444 | 11,7% | -1.141 | -13,5% |
| Totale | 74.549 | 100,0% | 71.959 | 100,0% | 2.590 | 3,6% |

Il fatturato per marchi propri aumenta in valore assoluto di Euro 3.731 migliaia (+5,9% rispetto al periodo precedente), con un incidenza sul fatturato totale che aumenta dall'88,3% del primo trimestre 2011 al 90,2% del primo trimestre 2012.

2. Margine Operativo Lordo (EBITDA)

Primo trimestre 2012 vs 2011

Nel primo trimestre 2012 vi è stato un forte miglioramento della marginalità, l'EBITDA consolidato è pari a Euro 10.500 migliaia (con un'incidenza del 14,1% sul fatturato) rispetto a Euro 7.790 migliaia del primo trimestre 2011 (con un'incidenza del 10,8% sul fatturato).

La crescita della marginalità ha beneficiato in modo significativo di due effetti positivi congiunti: da una parte l'incremento dei ricavi di vendita; dall'altra la minore incidenza dei costi operativi a seguito delle politiche di razionalizzazione e di miglioramento dell'efficienza attuate dal Gruppo.

Il forte miglioramento della marginalità ha interessato entrambe le divisioni.

Per la divisione prêt-à-porter, l'EBITDA nel primo trimestre 2012 è stato pari a Euro 9.744 migliaia (pari all'16,8% del fatturato), rispetto ai Euro 7.131 migliaia del primo trimestre 2011 (pari all'12,2% del fatturato), con un miglioramento di Euro 3.613 migliaia.

Per la divisione calzature e pelletteria, l'EBITDA è stato positivo per Euro 756 migliaia, rispetto a Euro 659 migliaia del primo trimestre 2011.

L'Ebit consolidato è stato positivo per Euro 6.959 migliaia, rispetto a Euro 4.311 migliaia del primo trimestre 2011.

3. Utile d'esercizio per il Gruppo

Primo trimestre 2012 vs 2011

Grazie al miglioramento dell'utile operativo, molto forte è stata anche la crescita del risultato netto, che ha registrato nel primo trimestre 2012 un utile netto dopo le imposte di Euro 1.910 migliaia rispetto all'utile di Euro 812 migliaia del primo trimestre 2011.

Informativa di settore

Andamento economico per settore di attività

L'organizzazione del Gruppo, a livello mondiale, si basa su due principali settori di attività:

- (i) Divisione *prêt-à porter* ;
- (ii) Divisione calzature e pelletteria.

Primo trimestre 2012 vs 2011

Le tabelle che seguono indicano i principali dati economici del primo trimestre 2012 e del primo trimestre 2011 relativi alle divisioni *prêt-à porter* e calzature e pelletteria.

| (Valori in migliaia di Euro) | Div. prêt-à porter | Div. calzature e pelletteria | Elisioni tra le divisioni | Totale consolidato |
|---|--------------------|------------------------------|---------------------------|--------------------|
| I Trimestre 2012 | | | | |
| Ricavi di settore | 58.032 | 20.363 | -3.846 | 74.549 |
| Ricavi infradivisione | -1.271 | -2.575 | 3.846 | 0 |
| Ricavi da clienti terzi | 56.761 | 17.788 | - | 74.549 |
| Margine operativo lordo (EBITDA) | 9.744 | 756 | - | 10.500 |
| Ammortamenti | -2.674 | -834 | - | -3.508 |
| Altre voci non monetarie: | | | | |
| Svalutazioni | -5 | -28 | - | -33 |
| Margine operativo (EBIT) | 7.065 | -106 | - | 6.959 |
| Proventi finanziari | 289 | 3 | -266 | 26 |
| Oneri finanziari | -1.667 | -568 | 266 | -1.969 |
| Risultato ante imposte | 5.687 | -671 | - | 5.016 |
| Imposte sul reddito | -2.498 | 29 | - | -2.469 |
| Risultato netto | 3.189 | -642 | - | 2.547 |

| (Valori in migliaia di Euro) | Div. prêt-à porter | Div. calzature e pelletteria | Elisioni tra le divisioni | Totale consolidato |
|---|--------------------|------------------------------|---------------------------|--------------------|
| I Trimestre 2011 | | | | |
| Ricavi di settore | 58.327 | 17.140 | -3.508 | 71.959 |
| Ricavi infradivisione | -1.311 | -2.197 | 3.508 | 0 |
| Ricavi da clienti terzi | 57.016 | 14.943 | - | 71.959 |
| Margine operativo lordo (EBITDA) | 7.131 | 659 | - | 7.790 |
| Ammortamenti | -2.689 | -771 | - | -3.460 |
| Altre voci non monetarie: | | | | |
| Svalutazioni | 0 | -19 | - | -19 |
| Margine operativo (EBIT) | 4.442 | -131 | - | 4.311 |
| Proventi finanziari | 312 | 19 | -78 | 253 |
| Oneri finanziari | -1.036 | -224 | 78 | -1.182 |
| Risultato ante imposte | 3.718 | -336 | - | 3.382 |
| Imposte sul reddito | -2.310 | 31 | - | -2.279 |
| Risultato netto | 1.408 | -305 | - | 1.103 |

Divisione *prêt-à porter*

I ricavi delle vendite del primo trimestre 2012 della divisione *prêt-à-porter* sono diminuiti dello 0,5% (-1,8% a tassi di cambio costanti) a Euro 58.032 migliaia. Tale Divisione ha contribuito ai ricavi consolidati per il 77,3% al 31 marzo 2011 e per il 74,0% al 31 marzo 2012 al lordo delle elisioni tra Divisioni.

Per la divisione *prêt-à-porter*, l'EBITDA del primo trimestre 2012 è stato pari a Euro 9.744 migliaia, con un incremento del 36,6% rispetto a Euro 7.131 migliaia del primo trimestre 2011 e con un'incidenza sui ricavi pari al 16,8%.

Divisione calzature e pelletteria

I ricavi delle vendite della Divisione *calzature e pelletteria* passano da Euro 17.140 migliaia del 31 marzo 2011 a Euro 20.363 migliaia del 31 marzo 2012 registrando un incremento del 18,9%.

Per la divisione calzature e pelletteria, l'EBITDA è stato positivo per Euro 756 migliaia, +14,7% rispetto a Euro 659 migliaia del primo trimestre 2011.

Stato patrimoniale

4. Capitale circolante netto

Al 31 marzo 2012, il capitale circolante netto risulta pari a Euro 83.553 migliaia (33,6% dei ricavi calcolati sugli ultimi 12 mesi) rispetto a Euro 67.218 migliaia di dicembre 2011 (27,3% dei ricavi); l'incremento dell'incidenza del capitale circolante netto sui ricavi è riferibile principalmente alla stagionalità del business.

5. Attivo immobilizzato

La variazione dell'attivo immobilizzato, che passa da Euro 222.572 migliaia del 31 dicembre 2011 a Euro 219.025 migliaia del 31 marzo 2012, è imputabile principalmente agli ammortamenti del periodo (pari a Euro 3.508 migliaia).

6. Patrimonio netto

La situazione patrimoniale mostra un patrimonio netto che passa da Euro 150.197 migliaia del 31 dicembre 2011 a Euro 152.787 migliaia del 31 marzo 2012.

Per la movimentazione si rimanda ai prospetti di pagina 13.

7. Posizione finanziaria netta

La posizione finanziaria netta aumenta di Euro 9.758 migliaia passando da Euro 98.083 migliaia del 31 dicembre 2011 a Euro 107.841 migliaia del 31 marzo 2012. Tale effetto è dovuto principalmente alla crescita del capitale circolante netto imputabile alla stagionalità del business.

Altre informazioni

Risultato per azione

Risultato base per azione:

| (Valori in migliaia di Euro) | 31 marzo | 31 marzo |
|--|--------------|--------------|
| | 2012 | 2011 |
| Risultato consolidato del periodo attribuibile agli azionisti della Capogruppo | 1.910 | 812 |
| Numero medio di azioni del periodo | 101.486 | 101.486 |
| Risultato base per azione | 0,019 | 0,008 |

Criteri di valutazione

I principi contabili ed i criteri di valutazione adottati per la redazione del bilancio consolidato al 31 marzo 2012 sono gli stessi di quelli adottati per la redazione del bilancio al 31 dicembre 2011.

Fatti di rilievo emersi dopo la chiusura del periodo

Successivamente al 31 marzo 2012 non si segnalano fatti di rilievo che abbiano interessato le attività del Gruppo.

Evoluzione prevedibile della gestione

Il nostro Gruppo sta continuando a registrare risultati positivi, sia in termini di crescita dei ricavi che di incremento della redditività, quest'ultima cresciuta più che proporzionalmente rispetto alla progressione delle vendite, a testimonianza dell'efficacia delle azioni intraprese in passato e volte alla razionalizzazione dei processi aziendali. Nonostante le difficili condizioni macroeconomiche del mercato italiano e, più in generale, di quello europeo, siamo fiduciosi sulla restante parte dell'anno.

Transazioni derivanti da operazioni atipiche e/o inusuali

Ai sensi della Comunicazione Consob del 28 Luglio 2006 n. DEM/6064293, si precisa che nel corso del primo trimestre 2012 il Gruppo non ha posto in essere operazioni atipiche e/o inusuali, così come definite dalla Comunicazione stessa.

Eventi ed operazioni significative non ricorrenti

Nel corso del primo trimestre del 2012 non sono stati realizzati eventi o operazioni non ricorrenti.

"Il dirigente preposto alla redazione dei documenti contabili societari Marcello Tassinari dichiara ai sensi del comma 2 articolo 154 bis del Testo Unico della Finanza che l'informativa contabile contenuta nel presente comunicato corrisponde alle risultanze documentali, ai libri ed alle scritture contabili".