



AEFFE

RESOCONTO INTERMEDIO DI GESTIONE AL 30 SETTEMBRE 2012

SOMMARIO

<i>RESOCONTO INTERMEDIO DI GESTIONE AL 30 SETTEMBRE 2012</i>	<i>1</i>
<i>ORGANI SOCIALI DELLA CAPOGRUPPO</i>	<i>3</i>
<i>STRUTTURA DEL GRUPPO AL 30 SETTEMBRE 2012</i>	<i>4</i>
<i>BRAND PORTFOLIO</i>	<i>5</i>
<i>SEDI</i>	<i>6</i>
<i>SHOWROOM</i>	<i>7</i>
<i>PRINCIPALI LOCATION DEI PUNTI VENDITA A GESTIONE DIRETTA</i>	<i>8</i>
<i>PRINCIPALI DATI ED INDICI ECONOMICO FINANZIARI</i>	<i>9</i>
<i>PROSPETTI CONTABILI</i>	<i>10</i>
<i>INFORMAZIONI SULL'ANDAMENTO DELLA GESTIONE</i>	<i>15</i>
<i>NOTE ILLUSTRATIVE</i>	<i>16</i>

Organi sociali della Capogruppo

Consiglio di Amministrazione

Presidente

Massimo Ferretti

Vice Presidente

Alberta Ferretti

Amministratore Delegato

Simone Badioli

Consiglieri

Marcello Tassinari - Direttore Generale

Roberto Lugano

Pierfrancesco Giustiniani

Marco Salomoni

Collegio sindacale

Presidente

Pier Francesco Sportoletti

Sindaci

Fernando Ciotti

Romano Del Bianco

Sindaci Supplenti

Angelo Rivolta

Luca Sapucci

Comitato per la Remunerazione

Presidente

Marco Salomoni

Consiglieri

Roberto Lugano

Pierfrancesco Giustiniani

Comitato per il Controllo Interno

Presidente

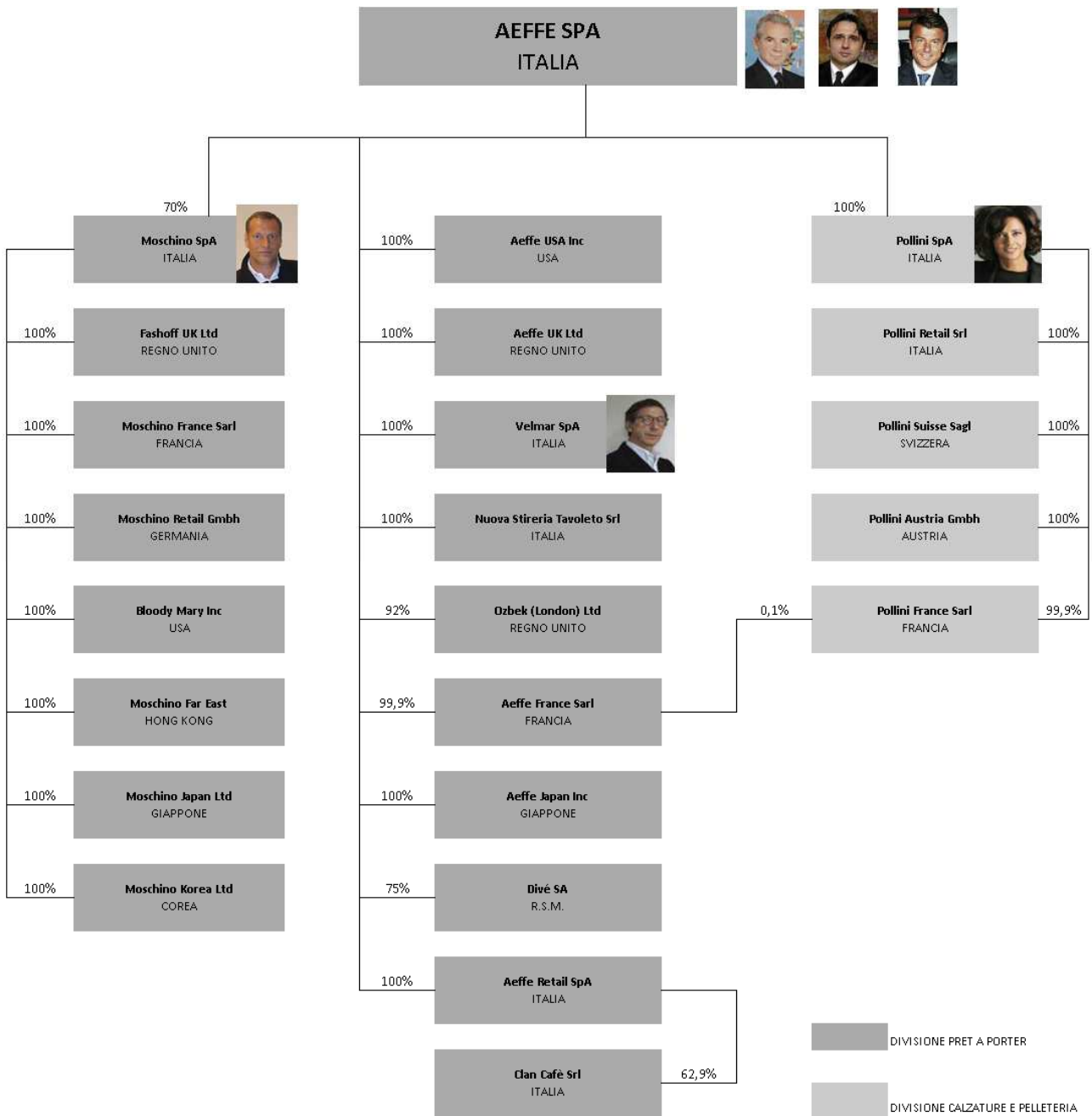
Roberto Lugano

Consiglieri

Marco Salomoni

Pierfrancesco Giustiniani

Struttura del Gruppo al 30 settembre 2012



Brand portfolio

AEFFE
Clothing - Accessories

ALBERTA FERRETTI **PHILOSOPHY**

DI ALBERTA FERRETTI

MOSCHINO® **MOSCHINO**®
CHEAPANDCHIC

CEDRIC CHARLIER

Jean Paul
GAULTIER

cacharel

POLLINI

Footwear - Leather goods

MOSCHINO

Licences - Design

VELMAR

Beachwear - Lingerie

POLLINI

STUDIO POLLINI

MOSCHINO®

MOSCHINO®
CHEAPANDCHIC

LOVE
MOSCHINO

MOSCHINO®

MOSCHINO®
CHEAPANDCHIC

LOVE
MOSCHINO

MOSCHINO®

blugirl blugirl
beachwear underwear

FOLIES BLUGIRL

Sedi

GRUPPO AEF FE

Via Delle Querce, 51
San Giovanni in Marignano (RN)
47842 - Italia

MOSCHINO

Via San Gregorio, 28
20124 - Milano
Italia

POLLINI

Via Erbosa I° tratto, 92
Gatteo (FC)
47030 - Italia

VELMAR

Via Delle Querce, 51
San Giovanni in Marignano (RN)
47842 - Italia



Showroom

MILANO

(FERRETTI - GAULTIER - POLLINI)

Via Donizetti, 48

20122 - Milano

Italia

PARIGI

(GRUPPO)

6, Rue Caffarelli

75003 - Parigi

Francia

LONDRA

(GRUPPO)

28-29 Conduit Street

W1S 2YB - Londra

Inghilterra

TOKYO

(GRUPPO)

Lexington Bldg. 4F

5-11-9, Minami Aoyama Minato-ku

107-0062 - Tokyo

Giappone

MILANO

(MOSCHINO)

Via San Gregorio, 28

20124 - Milano

Italia

MILANO

(MOSCHINO LOVE)

Via Settembrini, 1

20124 - Milano

Italia

NEW YORK

(GRUPPO)

30 West 56th Street

10019 - New York

Stati Uniti



Principali location dei punti vendita a gestione diretta

ALBERTA FERRETTI

Milano
Roma
Capri
Parigi
Londra
New York
Los Angeles
Osaka
Tokyo
Nagoya
Shinsaibashi
Shinjuku
Ginza

POLLINI

Milano
Venezia
Bolzano
Varese
Verona

SPAZIO A

Firenze
Venezia

MOSCHINO

Milano
Roma
Capri
Parigi
Londra
Berlino
New York
Osaka
Tokyo
Nagoya
Shinsaibashi
Shinjuku
Ginza
Seoul
Pusan
Daegu



Principali dati ed indici economico finanziari

		9M	9M
		2011	2012
Totale ricavi	(Valori in milioni di Euro)	202,3	204,6
Margine operativo lordo (EBITDA)	(Valori in milioni di Euro)	19,1	20,5
Risultato operativo (EBIT)	(Valori in milioni di Euro)	8,8	10,4
Risultato ante imposte	(Valori in milioni di Euro)	5,2	4,6
Risultato d'esercizio per il gruppo	(Valori in milioni di Euro)	0,1	-0,3
Risultato base per azione	(Valori in unità di Euro)	0,001	-0,003
Cash Flow (Risultato d'esercizio + ammortamenti)	(Valori in milioni di Euro)	11,0	10,0
Cash Flow/Totale ricavi	(Quoziente)	5,5	4,9

		31 dicembre	30 settembre	31 dicembre	30 settembre
		2010	2011	2011	2012
Capitale Investito Netto	(Valori in milioni di Euro)	251,1	262,6	248,3	246,0
Indebitamento Finanziario Netto	(Valori in milioni di Euro)	95,5	107,6	98,1	95,6
Patrimonio netto di Gruppo	(Valori in milioni di Euro)	129,8	138,5	134,2	134,4
Patrimonio netto di gruppo per azione	(Valori in unità di Euro)	1,2	1,3	1,3	1,3
Attività a breve/Passività a breve	Quoziente	2,1	2,4	1,9	2,4
Attività a breve-magazzino/Passività a breve	Quoziente	0,9	1,3	0,9	1,2
Indebitamento finanz.netto/Patrimonio netto	Quoziente	0,6	0,7	0,7	0,6

Prospetti contabili

Conto economico al 30 settembre

(Valori in unità di Euro)	Note	9 M	%	9 M	%	Variazioni	%
		2012	sui ricavi	2011	sui ricavi		
RICAVI DELLE VENDITE E DELLE PRESTAZIONI	(1)	198.764.097	100,0%	197.446.834	100,0%	1.317.263	0,7%
Altri ricavi e proventi		5.820.348	2,9%	4.844.948	2,5%	975.400	20,1%
TOTALE RICAVI		204.584.445	102,9%	202.291.782	102,5%	2.292.663	1,1%
Var.rim.prod.in c.so lav., finiti,sem.		39.593	0,0%	-5.781.768	-2,9%	5.821.361	-100,7%
Costi per materie prime, mat.di cons. e merci		-59.751.400	-30,1%	-55.633.812	-28,2%	-4.117.588	7,4%
Costi per servizi		-54.982.457	-27,7%	-56.024.631	-28,4%	1.042.174	-1,9%
Costi per godimento beni di terzi		-18.630.014	-9,4%	-17.877.338	-9,1%	-752.676	4,2%
Costi per il personale		-46.885.557	-23,6%	-44.680.845	-22,6%	-2.204.712	4,9%
Altri oneri operativi		-3.859.222	-1,9%	-3.189.186	-1,6%	-670.036	21,0%
Totale costi operativi		-184.069.057	-92,6%	-183.187.580	-92,8%	-881.477	0,5%
MARGINE OPERATIVO LORDO (EBITDA)	(2)	20.515.388	10,3%	19.104.202	9,7%	1.411.186	7,4%
Ammortamento immobilizzazioni immateriali		-5.719.581	-2,9%	-4.948.694	-2,5%	-770.887	15,6%
Ammortamento immobilizzazioni materiali		-4.324.802	-2,2%	-5.316.535	-2,7%	991.733	-18,7%
Rivalutazioni/Svalutazioni e accantonamenti		-77.793	0,0%	-74.389	0,0%	-3.404	4,6%
Totale Ammortamenti, svalutazioni e accantonamenti		-10.122.176	-5,1%	-10.339.618	-5,2%	217.442	-2,1%
RISULTATO OPERATIVO (EBIT)		10.393.212	5,2%	8.764.584	4,4%	1.628.628	18,6%
Proventi finanziari		75.541	0,0%	238.023	0,1%	-162.482	-68,3%
Oneri finanziari		-5.910.868	-3,0%	-3.788.255	-1,9%	-2.122.613	56,0%
Totale Proventi/(Oneri) finanziari		-5.835.327	-2,9%	-3.550.232	-1,8%	-2.285.095	64,4%
RISULTATO ANTE IMPOSTE		4.557.885	2,3%	5.214.352	2,6%	-656.467	-12,6%
Imposte		-4.565.729	-2,3%	-4.445.396	-2,3%	-120.333	2,7%
RISULTATO NETTO DELL'ESERCIZIO		-7.844	0,0%	768.956	0,4%	-776.800	-101,0%
Perdita/(Utile) di competenza delle min. azionarie		-275.410	-0,1%	-620.931	-0,3%	345.521	-55,6%
RISULTATO NETTO DELL'ESERCIZIO PER IL GRUPPO	(3)	-283.254	-0,1%	148.025	0,1%	-431.279	-291,4%

Conto economico al terzo trimestre

(Valori in unità di Euro)	Note	III Trim. 2012	% sui ricavi	III Trim. 2011	% sui ricavi	Variazioni	%
RICAVI DELLE VENDITE E DELLE PRESTAZIONI	(1)	77.100.905	100,0%	77.480.183	100,0%	-379.278	-0,5%
Altri ricavi e proventi		2.615.731	3,4%	2.309.194	3,0%	306.537	13,3%
TOTALE RICAVI		79.716.636	103,4%	79.789.377	103,0%	-72.741	-0,1%
Var.rim.prod.in c.so lav., finiti,sem.		-4.692.515	-6,1%	-6.715.465	-8,7%	2.022.950	-30,1%
Costi per materie prime, mat.di cons. e merci		-19.251.624	-25,0%	-16.702.942	-21,6%	-2.548.682	15,3%
Costi per servizi		-19.376.950	-25,1%	-19.905.381	-25,7%	528.431	-2,7%
Costi per godimento beni di terzi		-6.732.888	-8,7%	-6.322.049	-8,2%	-410.839	6,5%
Costi per il personale		-15.814.784	-20,5%	-15.244.438	-19,7%	-570.346	3,7%
Altri oneri operativi		-448.850	-0,6%	-159.777	-0,2%	-289.073	180,9%
Totale costi operativi		-66.317.611	-86,0%	-65.050.052	-84,0%	-1.267.559	1,9%
MARGINE OPERATIVO LORDO (EBITDA)	(2)	13.399.025	17,4%	14.739.325	19,0%	-1.340.300	-9,1%
Ammortamento immobilizzazioni immateriali		-1.852.901	-2,4%	-1.606.241	-2,1%	-246.660	15,4%
Ammortamento immobilizzazioni materiali		-1.465.546	-1,9%	-1.762.723	-2,3%	297.177	-16,9%
Rivalutazioni/Svalutazioni		-42.437	-0,1%	-45.251	-0,1%	2.814	-6,2%
Totale Ammortamenti, svalutazioni e accantonamenti		-3.360.884	-4,4%	-3.414.215	-4,4%	53.331	-1,6%
RISULTATO OPERATIVO (EBIT)		10.038.141	13,0%	11.325.110	14,6%	-1.286.969	-11,4%
Proventi finanziari		24.754	0,0%	-150.452	-0,2%	175.206	-116,5%
Oneri finanziari		-1.932.306	-2,5%	-1.353.169	-1,7%	-579.137	42,8%
Totale Proventi/(Oneri) finanziari		-1.907.552	-2,5%	-1.503.621	-1,9%	-403.931	26,9%
RISULTATO ANTE IMPOSTE		8.130.589	10,5%	9.821.489	12,7%	-1.690.900	-17,2%
Imposte		-3.960.090	-5,1%	-3.914.638	-5,1%	-45.452	1,2%
RISULTATO NETTO DELL'ESERCIZIO		4.170.499	5,4%	5.906.851	7,6%	-1.736.352	-29,4%
Perdita/(Utile) di competenza delle min. azionarie		-101.326	-0,1%	-641.568	-0,8%	540.242	-84,2%
RISULTATO NETTO DELL'ESERCIZIO PER IL GRUPPO	(3)	4.069.173	5,3%	5.265.283	6,8%	-1.196.110	-22,7%

Stato patrimoniale riclassificato

(Valori in unità di Euro)	Note	30 settembre 2012	31 dicembre 2011
Crediti commerciali		47.293.565	32.547.133
Rimanenze		73.843.275	74.259.636
Debiti commerciali		-43.011.533	-54.809.403
CCN operativo	(4)	78.125.307	51.997.366
Altri crediti correnti		22.443.388	25.113.491
Crediti tributari		8.786.104	8.394.168
Altre debiti correnti		-16.840.069	-14.944.263
Debiti tributari		-4.659.706	-3.342.381
Capitale circolante netto		87.855.024	67.218.381
Immobilizzazioni materiali		64.869.674	74.536.548
Immobilizzazioni immateriali		139.595.031	145.090.553
Partecipazioni		30.251	29.625
Altre attività non correnti		3.214.752	2.915.138
Attivo immobilizzato	(5)	207.709.708	222.571.864
Benefici successivi alla cessazione del rapporto di lavoro		-7.713.792	-7.942.941
Accantonamenti		-1.027.613	-1.070.987
Attività disponibili per la vendita		436.885	7.711.633
Passività non finanziarie		-14.241.401	-14.241.401
Attività fiscali per imposte anticipate		10.984.692	14.549.218
Passività fiscali per imposte differite		-38.002.966	-40.515.662
CAPITALE INVESTITO NETTO		246.000.537	248.280.105
Capitale sociale		25.371.407	25.371.407
Altre riserve		119.291.840	117.064.291
Utili/(perdite) esercizi precedenti		-10.011.184	-3.937.904
Risultato di periodo		-283.254	-4.279.554
Patrimonio Netto del Gruppo		134.368.809	134.218.240
Patrimonio Netto di Terzi		16.018.727	15.979.197
Totale Patrimonio Netto	(6)	150.387.536	150.197.437
Crediti finanziari correnti		-950.000	-
Disponibilità liquide		-13.255.494	-8.443.724
Passività finanziarie non correnti		4.491.575	7.059.804
Crediti finanziari non correnti		-3.098.531	-
Passività finanziarie correnti		108.425.451	99.466.588
POSIZIONE FINANZIARIA NETTA	(7)	95.613.001	98.082.668
PATRIMONIO NETTO E INDEBITAMENTO FINANZIARIO NETTO		246.000.537	248.280.105

Rendiconto finanziario

(Valori in migliaia di Euro)	Note	9 M 2012	9 M 2011
DISPONIBILITA' LIQUIDE NETTE INIZIO ESERCIZIO		8.444	4.512
Risultato del periodo prima delle imposte		4.558	5.214
Ammortamenti / svalutazioni		10.122	10.340
Accantonamento (+) / utilizzo (-) fondi a lungo termine e TFR		-273	-1.229
Imposte sul reddito corrisposte		-2.197	-1.297
Proventi (-) e oneri finanziari (+)		5.835	3.550
Variazione nelle attività e passività operative		-21.954	-20.007
DISPONIBILITA' LIQUIDE NETTE (IMPIEGATE) / DERIVANTI DALL' ATTIVITA' OPERATIVA		-3.909	-3.429
Acquisizioni (-) / Alienazioni (+) immobilizzazioni immateriali		-224	-424
Acquisizioni (-) / Alienazioni (+) immobilizzazioni materiali		5.342	-3.569
Investimenti e svalutazioni (-) / Disinvestimenti e rivalutazioni (+)		7.196	282
DISPONIBILITA' LIQUIDE NETTE (IMPIEGATE) / DERIVANTI DALL' ATTIVITA' DI INVESTIMENTO		12.314	-3.711
Altre variazioni delle riserve e utili a nuovo di patrimonio netto		198	-1.352
Distribuzione dividendi della controllante		0	0
Incrementi (+) / decrementi (-) debiti finanziari		6.391	11.855
Decrementi (+) / incrementi (-) crediti finanziari		-4.348	-78
Proventi (+) e oneri finanziari (-)		-5.835	-3.550
DISPONIBILITA' LIQUIDE NETTE (IMPIEGATE) / DERIVANTI DALL' ATTIVITA' FINANZIARIA		-3.594	6.875
DISPONIBILITA' LIQUIDE NETTE FINE ESERCIZIO		13.255	4.247

Movimentazione del patrimonio netto

(Valori in migliaia di Euro)

	Capitale sociale	Riserva sovrapprezzo azioni	Altre riserve	Riserva Fair Value	Riserva IAS	Utili/(perdite) esercizi precedenti	Risultato del periodo di Gruppo	Riserva da conversione	Patrimonio netto del Gruppo	Patrimonio netto di Terzi	Totale Patrimonio netto
SALDI AL 31 DICEMBRE 2010	25.371	71.240	31.080	7.901	11.459	- 2.342	- 12.507	- 2.385	129.817	25.727	155.544
Variazioni del patrimonio netto nei primi nove mesi del 2011											
Destinazione utile/(perdita) 31/12/10	-	-	- 2.191	-	-	- 10.316	12.507	-	-	-	-
Distribuzione dividendi della Controllante	-	-	-	-	-	-	-	-	-	-	-
Acquisto azioni proprie	-	-	-	-	-	-	-	-	-	-	-
Totale utile/(perdita) complessiva al 30/09/11	-	-	-	-	-	-	148	- 152	4	621	617
Altre variazioni	-	-	-	-	-	8.720	-	-	8.720	- 9.920	1.200
SALDI AL 30 SETTEMBRE 2011	25.371	71.240	28.889	7.901	11.459	- 3.938	148	- 2.537	138.533	16.428	154.961

(Valori in migliaia di Euro)

	Capitale sociale	Riserva sovrapprezzo azioni	Altre riserve	Riserva Fair Value	Riserva IAS	Utili/(perdite) esercizi precedenti	Riserve di risultato	Riserva da conversione	Patrimonio netto del Gruppo	Patrimonio netto di Terzi	Totale Patrimonio netto
SALDI AL 31 DICEMBRE 2011	25.371	71.240	28.890	7.901	11.459	- 3.938	- 4.280	- 2.425	134.218	15.979	150.197
Variazioni del patrimonio netto nei primi nove mesi del 2012											
Destinazione utile/(perdita) 31/12/11	-	-	1.715	-	-	- 5.995	4.280	-	-	-	-
Distribuzione dividendi della Controllante	-	-	-	-	-	-	-	-	-	-	-
Acquisto azioni proprie	-	-	-	-	-	-	-	-	-	-	-
Totale utile/(perdita) complessiva al 30/09/12	-	-	-	-	-	-	283	198	85	276	191
Altre variazioni	-	-	-	-	-	77	-	313	236	- 236	-
SALDI AL 30 SETTEMBRE 2012	25.371	71.240	30.605	7.901	11.459	- 10.010	- 283	- 1.914	134.369	16.019	150.388

Informazioni sull'andamento della gestione

Nei primi nove mesi del 2012, i ricavi consolidati sono pari a Euro 198.764 migliaia rispetto a Euro 197.447 migliaia dei primi nove mesi del 2011, con un incremento dello 0,7% (-1,0% a tassi di cambio costanti).

Nei primi nove mesi del 2012, l'EBITDA consolidato è stato positivo per Euro 20.515 migliaia (con un'incidenza del 10,3% sul fatturato), registrando un miglioramento rispetto a Euro 19.104 migliaia dei primi nove mesi del 2011 (con un'incidenza del 9,7% sul fatturato).

La crescita dell'EBITDA ha beneficiato soprattutto degli effetti positivi derivanti dalla minore incidenza dei costi operativi in seguito alle politiche di contenimento e di miglioramento dell'efficienza attuate dal Gruppo.

Per la divisione prêt-à-porter, l'EBITDA nei primi nove mesi del 2012 è stato pari a Euro 18.091 migliaia (pari all'11,6% del fatturato), rispetto a Euro 18.060 migliaia di EBITDA dei primi nove mesi del 2011 (11,4% del fatturato), con un miglioramento di Euro 31 migliaia.

La divisione calzature e pelletteria ha registrato un miglioramento della marginalità passando da Euro 1.044 migliaia dei primi nove mesi del 2011 ad Euro 2.424 migliaia dei primi nove mesi del 2012.

L'EBIT consolidato è stato pari a Euro 10.393 migliaia, registrando un miglioramento di Euro 1.628 migliaia rispetto a Euro 8.765 migliaia dei primi nove mesi del 2011.

Per effetto dei maggiori oneri finanziari sostenuti nel periodo, il Gruppo ha registrato nei primi nove mesi del 2012 una perdita netta dopo le imposte di Euro 283 migliaia, rispetto all'utile netto di Euro 148 migliaia dei primi nove mesi del 2011.

La situazione patrimoniale e finanziaria del Gruppo al 30 settembre 2012 mostra un patrimonio netto di Euro 134.369 migliaia e un indebitamento di Euro 95.613 migliaia, rispetto a Euro 107.646 migliaia di settembre 2011. La riduzione dell'indebitamento è in parte riferibile ad un'opera di razionalizzazione del patrimonio immobiliare del Gruppo.

Al 30 settembre 2012, il capitale circolante netto operativo risulta pari a Euro 78.125 migliaia e rappresenta il 31,6% dei ricavi su base annua, rispetto a Euro 51.997 migliaia del 31 dicembre 2011 (21,1% dei ricavi); l'incremento dell'incidenza del capitale circolante netto sui ricavi è riferibile soprattutto alla stagionalità del business.

Gli investimenti effettuati nel periodo, pari a Euro 4.588 migliaia, si riferiscono principalmente ad opere su beni di terzi per migliorie; i disinvestimenti, pari a Euro 16.902 migliaia, riguardano prevalentemente le cessioni della boutique Moschino a Parigi, della boutique Pollini a Milano e dei fabbricati della controllata Aeffe USA a New York.

Note illustrative

Conto economico

1. Ricavi delle vendite e delle prestazioni

Nove mesi 2012 vs 2011

Nei primi nove mesi del 2012, i ricavi consolidati sono pari a Euro 198.764 migliaia rispetto a Euro 197.447 migliaia dei primi nove mesi del 2011, con un incremento dello 0,7% (-1,0% a tassi di cambio costanti).

Ripartizione dei ricavi per marchio

(Valori in migliaia di Euro)	9 M		9 M		Variazioni	
	2012	%	2011	%	Δ	%
Alberta Ferretti	39.775	20,0%	42.179	21,4%	-2.404	-5,7%
Moschino	116.913	58,8%	109.739	55,6%	7.174	6,5%
Pollini	24.402	12,3%	25.341	12,8%	-939	-3,7%
J.P.Gaultier	9.350	4,7%	9.859	5,0%	-509	-5,2%
Altri	8.324	4,2%	10.329	5,2%	-2.005	-19,4%
Totale	198.764	100,0%	197.447	100,0%	1.317	0,7%

Nei primi nove mesi del 2012, il marchio Alberta Ferretti registra un decremento del 5,7% (-7,9% a tassi di cambio costanti), con un'incidenza sul fatturato del 20,0%.

Nello stesso periodo il brand Moschino riporta un incremento del 6,5% (+4,7% a tassi di cambio costanti), con un'incidenza sul fatturato del 58,8%.

Il marchio Pollini registra un decremento del 3,7% (-4,0% a tassi di cambio costanti), con un'incidenza sul fatturato consolidato pari al 12,3%, mentre il marchio in licenza JP Gaultier registra un decremento delle vendite pari al 5,2% (-6,6% a tassi di cambio costanti), con un'incidenza sui ricavi pari al 4,7%.

Il fatturato relativo agli altri brands registra un decremento del 19,4% (-20,9% a tassi di cambio costanti), con un'incidenza sul fatturato del 4,2%.

Ripartizione dei ricavi per area geografica

(Valori in migliaia di Euro)	9 M		9 M		Variazioni	
	2012	%	2011	%	Δ	%
Italia	78.973	39,7%	84.120	42,6%	-5.147	-6,1%
Europa (Italia e Russia escluse)	41.665	21,0%	41.844	21,2%	-179	-0,4%
Russia	16.812	8,5%	14.309	7,3%	2.503	17,5%
Stati Uniti	14.764	7,4%	13.829	7,0%	935	6,8%
Giappone	18.417	9,3%	17.050	8,6%	1.367	8,0%
Resto del mondo	28.133	14,1%	26.295	13,3%	1.838	7,0%
Totale	198.764	100,0%	197.447	100,0%	1.317	0,7%

Nei primi nove mesi del 2012, in Italia il Gruppo registra vendite per Euro 78.973 migliaia pari al 39,7% del fatturato consolidato, con un decremento del 6,1%.

Le vendite in Europa diminuiscono dello 0,4% (-1,0% a tassi di cambio costanti), con un'incidenza sul fatturato del 21,0%, mentre nel mercato russo le vendite del Gruppo risultano pari a Euro 16.812 migliaia, pari all'8,5% del fatturato consolidato, con una crescita del 17,5%. Le vendite negli Stati Uniti si attestano a Euro 14.764 migliaia, pari al 7,4% del fatturato consolidato, in crescita del 6,8% (-1,2% a tassi di cambio costanti). In Giappone le vendite aumentano dell'8,0% (-2,4% a tassi di cambio costanti) a Euro 18.417 migliaia e sono pari al 9,3% dei ricavi consolidati.

Nel Resto del mondo il Gruppo totalizza vendite per Euro 28.133 migliaia con un incremento del 7,0% (+6,1% a tassi di cambio costanti) ed un'incidenza sul fatturato del 14,1%.

Ripartizione dei ricavi per canale distributivo

(Valori in migliaia di Euro)	9 M		9 M		Variazioni	
	2012	%	2011	%	Δ	%
Wholesale	125.676	63,2%	125.577	63,6%	99	0,1%
Retail	60.837	30,6%	58.770	29,8%	2.067	3,5%
Royalties	12.251	6,2%	13.100	6,6%	-849	-6,5%
Totale	198.764	100,0%	197.447	100,0%	1.317	0,7%

A livello di canale distributivo nei primi nove mesi del 2012, il canale *wholesale* registra un incremento dello 0,1% (-1,1% a tassi di cambio costanti) e rappresenta il 63,2% del fatturato.

Le vendite dei negozi a gestione diretta (canale *retail*) generano ricavi per Euro 60.837 migliaia con un incremento del 3,5% (+0,3% a tassi di cambio costanti) e rappresentano il 30,6% delle vendite del Gruppo.

Le *royalties* sono diminuite del 6,5% rispetto l'anno precedente e rappresentano il 6,2% del fatturato consolidato.

Ripartizione dei ricavi per marchi propri e marchi in licenza

(Valori in migliaia di Euro)	9 M		9 M		Variazioni	
	2012	%	2011	%	Δ	%
Marchi di proprietà	181.091	91,1%	177.260	89,8%	3.831	2,2%
Marchi in licenza	17.673	8,9%	20.187	10,2%	-2.514	-12,5%
Totale	198.764	100,0%	197.447	100,0%	1.317	0,7%

Il fatturato per marchi propri aumenta in valore assoluto di Euro 3.831 migliaia, +2,2% rispetto al periodo precedente, con un incidenza sul fatturato totale che cresce dall'89,8% dei primi nove mesi del 2011 al 91,1% dei primi nove mesi del 2012.

Terzo trimestre 2012 vs 2011

Nel terzo trimestre 2012, i ricavi consolidati sono pari a Euro 77.101 migliaia rispetto a Euro 77.480 migliaia del terzo trimestre 2011, con un decremento dello 0,5%.

Ripartizione dei ricavi per marchio

(Valori in migliaia di Euro)	III Trim.		III Trim.		Variazioni	
	2012	%	2011	%	Δ	%
Alberta Ferretti	16.063	20,8%	16.739	21,6%	-676	-4,0%
Moschino	45.191	58,6%	41.853	54,0%	3.338	8,0%
Pollini	8.392	10,9%	10.481	13,5%	-2.089	-19,9%
J.P.Gaultier	3.769	4,9%	4.351	5,6%	-582	-13,4%
Altri	3.686	4,8%	4.056	5,3%	-370	-9,1%
Totale	77.101	100,0%	77.480	100,0%	-379	-0,5%

Nel terzo trimestre del 2012, il marchio Alberta Ferretti registra un decremento del 4,0% con un'incidenza sul fatturato del 20,8%.

Nello stesso periodo il brand Moschino cresce dell'8,0% con un'incidenza sul fatturato del 58,6%.

Il marchio Pollini registra un decremento del 19,9% con un'incidenza sul fatturato consolidato pari al 10,9%, mentre il marchio in licenza JP Gaultier registra una diminuzione delle vendite pari al 13,4% con un'incidenza sui ricavi pari al 4,9%.

Il fatturato relativo agli altri brands registra un decremento del 9,1% con un'incidenza sul fatturato del 4,8%.

Ripartizione dei ricavi per area geografica

(Valori in migliaia di Euro)	III Trim.		III Trim.		Variazioni	
	2012	%	2011	%	Δ	%
Italia	29.079	37,7%	32.045	41,4%	-2.966	-9,3%
Europa (Italia e Russia escluse)	17.101	22,2%	17.155	22,1%	-54	-0,3%
Russia	6.659	8,6%	6.380	8,2%	279	4,4%
Stati Uniti	5.453	7,1%	5.008	6,5%	445	8,9%
Giappone	7.212	9,4%	7.485	9,7%	-273	-3,6%
Resto del mondo	11.597	15,0%	9.407	12,1%	2.190	23,3%
Totale	77.101	100,0%	77.480	100,0%	-379	-0,5%

Nel terzo trimestre 2012, in Italia il Gruppo registra vendite per Euro 29.079 migliaia pari al 37,7% del fatturato consolidato, con un decremento del 9,3%.

Le vendite in Europa diminuiscono dello 0,3% con un'incidenza sul fatturato del 22,2%, mentre nel mercato russo le vendite del Gruppo risultano pari a Euro 6.659 migliaia, pari all'8,6% del fatturato consolidato, con un incremento del 4,4%. Le vendite negli Stati Uniti si attestano a Euro 5.453 migliaia, pari al 7,1% del fatturato consolidato, in aumento dell'8,9%. In Giappone le vendite diminuiscono del 3,6% a Euro 7.212 migliaia e sono pari al 9,4% dei ricavi consolidati.

Nel Resto del mondo il Gruppo totalizza vendite per Euro 11.597 migliaia con un incremento del 23,3% ed un'incidenza sul fatturato del 15,0%.

Ripartizione dei ricavi per canale distributivo

(Valori in migliaia di Euro)	III Trim.		III Trim.		Variazioni	
	2012	%	2011	%	Δ	%
Wholesale	50.393	65,4%	51.279	66,2%	-886	-1,7%
Retail	22.366	29,0%	21.321	27,5%	1.045	4,9%
Royalties	4.342	5,6%	4.880	6,3%	-538	-11,0%
Totale	77.101	100,0%	77.480	100,0%	-379	-0,5%

A livello di canale distributivo nel terzo trimestre 2012, il canale *wholesale* registra un decremento dell'1,7% e rappresenta il 65,4% del fatturato.

Le vendite dei negozi a gestione diretta (canale *retail*) generano ricavi per Euro 22.366 migliaia con un incremento del 4,9% e rappresentano il 29,0% delle vendite del Gruppo.

Le *royalties* sono diminuite dell'11,0% rispetto l'anno precedente e rappresentano il 5,6% del fatturato consolidato.

Ripartizione dei ricavi per marchi propri e marchi in licenza

(Valori in migliaia di Euro)	III Trim.		III Trim.		Variazioni	
	2012	%	2011	%	Δ	%
Marchi di proprietà	69.647	90,3%	69.074	89,2%	573	0,8%
Marchi in licenza	7.454	9,7%	8.406	10,8%	-952	-11,3%
Totale	77.101	100,0%	77.480	100,0%	-379	-0,5%

Il fatturato per marchi propri aumenta in valore assoluto di Euro 573 migliaia, con un incidenza sul fatturato totale che cresce dall'89,2% del terzo trimestre del 2011 al 90,3% del terzo trimestre del 2012. Il fatturato per marchi in licenza diminuisce in valore assoluto di Euro 952 migliaia.

2. Margine Operativo Lordo (EBITDA)

Nove mesi 2012 vs 2011

Nei primi nove mesi del 2012, l'EBITDA consolidato è stato positivo per Euro 20.515 migliaia (con un'incidenza del 10,3% sul fatturato), registrando un miglioramento rispetto a Euro 19.104 migliaia dei primi nove mesi del 2011 (con un'incidenza del 9,7% sul fatturato).

La crescita dell'EBITDA ha beneficiato soprattutto degli effetti positivi derivanti dalla minore incidenza dei costi operativi in seguito alle politiche di contenimento e di miglioramento dell'efficienza attuate dal Gruppo.

Terzo trimestre 2012 vs 2011

Nel terzo trimestre 2012, l'EBITDA consolidato è pari a Euro 13.399 migliaia (con un incidenza del 17,4% sul fatturato), in calo rispetto a Euro 14.739 migliaia del terzo trimestre 2011, (con un incidenza del 19,0% sul fatturato).

3. Utile d'esercizio per il Gruppo

Nove mesi 2012 vs 2011

Il Gruppo ha registrato nei primi nove mesi del 2012 una perdita dopo le imposte di Euro 283 migliaia, in calo rispetto all'utile netto di Euro 148 migliaia dei primi nove mesi del 2011.

Terzo trimestre 2012 vs 2011

Il Gruppo ha registrato nel terzo trimestre 2012 un utile netto di Euro 4.069 migliaia, in calo rispetto all'utile netto di Euro 5.265 migliaia del terzo trimestre 2011.

Informativa per settore

Andamento economico per settore

L'organizzazione del Gruppo, a livello mondiale, si basa su due principali settori di attività:

- (i) Divisione *prêt-à porter* ;
- (ii) Divisione calzature e pelletteria.

Nove mesi 2012 vs 2011

Le tabelle che seguono indicano i principali dati economici al 30 settembre 2012 e al 30 settembre 2011 relativi alle divisioni *prêt-à porter* e calzature e pelletteria.

(Valori in migliaia di Euro)	Div. prêt-à porter	Div. calzature e pelletteria	Elisioni tra le divisioni	Totale consolidato
9M 2012				
Ricavi di settore	156.321	54.693	-12.250	198.764
Ricavi infradivisione	-3.793	-8.457	12.250	-
Ricavi da clienti terzi	152.528	46.236	-	198.764
Margine operativo lordo (EBITDA)	18.091	2.424	-	20.515
Ammortamenti	-7.963	-2.081	-	-10.044
Altre voci non monetarie:				
Rivalutazioni/Svalutazioni	-9	-69	-	-78
Margine operativo (EBIT)	10.119	274	-	10.393
Proventi finanziari	751	25	-700	76
Oneri finanziari	-5.113	-1.498	700	-5.911
Risultato ante imposte	5.757	-1.199	-	4.558
Imposte sul reddito	-4.386	-180	-	-4.566
Risultato netto	1.371	-1.379	-	-8

(Valori in migliaia di Euro)	Div. prêt-à porter	Div. calzature e pelletteria	Elisioni tra le divisioni	Totale consolidato
9M 2011				
Ricavi di settore	157.844	50.706	-11.103	197.447
Ricavi infradivisione	-3.610	-7.493	11.103	-
Ricavi da clienti terzi	154.234	43.213	-	197.447
Margine operativo lordo (EBITDA)	18.060	1.044	-	19.104
Ammortamenti	-7.923	-2.342	-	-10.265
Altre voci non monetarie:				
Rivalutazioni/Svalutazioni	-3	-71	-	-74
Margine operativo (EBIT)	10.134	-1.369	-	8.765
Proventi finanziari	500	35	-297	238
Oneri finanziari	-3.282	-804	297	-3.789
Risultato ante imposte	7.352	-2.138	-	5.214
Imposte sul reddito	-4.789	344	-	-4.445
Risultato netto	2.563	-1.794	-	769

Terzo trimestre 2012 vs 2011

Le tabelle che seguono indicano i principali dati economici per il terzo trimestre 2012 e per il terzo trimestre 2011 relativi alle divisioni *prêt-à porter* e calzature e pelletteria.

(Valori in migliaia di Euro)	Div. prêt-à porter	Div. calzature e pelletteria	Elisioni tra le divisioni	Totale consolidato
III° Trim. 2012				
Ricavi di settore	59.427	22.402	-4.728	77.101
Ricavi infradivisione	-1.296	-3.432	4.728	-
Ricavi da clienti terzi	58.131	18.970		77.101
Margine operativo lordo (EBITDA)	10.380	3.019		13.399
Ammortamenti	-2.616	-702		-3.318
Altre voci non monetarie:				
Rivalutazioni/Svalutazioni	-1	-42		-43
Margine operativo (EBIT)	7.763	2.275		10.038
Proventi finanziari	244	2	-221	25
Oneri finanziari	-1.699	-455	221	-1.933
Risultato ante imposte	6.308	1.822		8.130
Imposte sul reddito	-3.211	-749		-3.960
Risultato netto	3.097	1.073		4.170

(Valori in migliaia di Euro)	Div. prêt-à porter	Div. calzature e pelletteria	Elisioni tra le divisioni	Totale consolidato
III° Trim. 2011				
Ricavi di settore	59.693	22.250	-4.463	77.480
Ricavi infradivisione	-1.763	-2.700	4.463	-
Ricavi da clienti terzi	57.930	19.550		77.480
Margine operativo lordo (EBITDA)	11.968	2.771		14.739
Ammortamenti	-2.580	-788		-3.368
Altre voci non monetarie:				
Rivalutazioni/Svalutazioni	-3	-42	-	45
Margine operativo (EBIT)	9.385	1.941		11.326
Proventi finanziari	-16	-11	-123	-150
Oneri finanziari	-1.166	-312	123	-1.355
Risultato ante imposte	8.203	1.618		9.821
Imposte sul reddito	-3.255	-659		-3.914
Risultato netto	4.948	959		5.907

Divisione prêt-à porter

I ricavi delle vendite dei primi nove mesi del 2012 della divisione *prêt-à-porter* sono diminuiti dell'1,0% (-3,1% a tassi di cambio costanti) a Euro 156.321 migliaia. Tale Divisione ha contribuito ai ricavi consolidati per il 75,7% al 30 settembre 2011 e per il 74,1% al 30 settembre 2012 al lordo delle elisioni tra Divisioni.

Per la divisione *prêt-à-porter*, l'EBITDA nei primi nove mesi del 2012 è stato pari a Euro 18.091 migliaia (pari all'11,6% del fatturato), rispetto a Euro 18.060 migliaia di EBITDA dei primi nove mesi del 2011 (11,4% del fatturato), con un miglioramento di Euro 31 migliaia.

Divisione calzature e pelletteria

I ricavi delle vendite della Divisione *calzature e pelletteria* passano da Euro 50.706 migliaia del 30 settembre 2011 a Euro 54.693 migliaia del 30 settembre 2012 registrando un incremento del 7,9%.

La divisione calzature e pelletteria ha registrato un miglioramento della marginalità passando da Euro 1.044 migliaia dei primi nove mesi del 2011 ad Euro 2.424 migliaia dei primi nove mesi del 2012.

Stato patrimoniale

La situazione patrimoniale e finanziaria al 30 settembre 2012, rispetto al bilancio chiuso al 31 dicembre 2011, evidenzia un aumento del patrimonio netto da Euro 150.197 a Euro 150.388 migliaia.

4. Capitale circolante netto

Al 30 settembre 2012, il capitale circolante netto ammonta a Euro 87.855 migliaia (35,5% dei ricavi su base annua), rispetto a Euro 67.218 migliaia del 31 dicembre 2011 (27,3% dei ricavi); l'incremento dell'incidenza del capitale circolante netto sui ricavi è riferibile soprattutto alla stagionalità del business.

5. Attivo immobilizzato

Gli investimenti effettuati nel periodo, pari a Euro 4.588 migliaia, si riferiscono principalmente ad opere su beni di terzi per migliorie; i disinvestimenti, pari a Euro 16.902 migliaia, riguardano prevalentemente le cessioni della boutique Moschino a Parigi, della boutique Pollini a Milano e dei fabbricati della controllata Aeffe USA a New York.

6. Patrimonio netto

Per la movimentazione del patrimonio netto si rimanda ai prospetti di pagina 14.

7. Posizione finanziaria netta

La posizione finanziaria netta diminuisce di Euro 2.470 migliaia passando da Euro 98.083 migliaia del 31 dicembre 2011 a Euro 95.613 migliaia del 30 settembre 2012. Tale riduzione è in parte riferibile ad un'opera di razionalizzazione del patrimonio immobiliare del Gruppo.

Altre informazioni

Risultato per azione

Risultato base per azione:

(Valori in migliaia di Euro)	30 settembre 2012	30 settembre 2011
Risultato consolidato del periodo attribuibile agli azionisti della Capogruppo	-283	148
Numero medio di azioni del periodo	101.486	101.486
Risultato base per azione	-0,003	0,001

Criteri di valutazione

I principi contabili ed i criteri di valutazione adottati per la redazione del bilancio consolidato al 30 settembre 2012 sono gli stessi di quelli adottati per la redazione del bilancio al 31 dicembre 2011.

Fatti di rilievo emersi dopo la chiusura del periodo

Successivamente al 30 settembre 2012 non si segnalano fatti di rilievo che abbiano interessato le attività del Gruppo.

Evoluzione prevedibile della gestione

I risultati del Gruppo per i primi nove mesi del 2012 evidenziano un buon recupero della redditività operativa, che registra una crescita più che proporzionale rispetto all'andamento dei ricavi. Nonostante la difficile congiuntura economica, il Gruppo resta fortemente focalizzato alla crescita ed all'efficienza, sia attraverso investimenti per il rafforzamento della presenza geografica in mercati ad alto potenziale come quelli asiatici, sia attraverso nuovi progetti stilistici. A tal proposito si sottolinea il recente accordo strategico con Aimz per lo sviluppo della Maison Emanuel Ungaro, a testimonianza della costante volontà di espansione della piattaforma creativa e produttiva del Gruppo.

"Il dirigente preposto alla redazione dei documenti contabili societari Marcello Tassinari dichiara ai sensi del comma 2 articolo 154 bis del Testo Unico della Finanza che l'informativa contabile contenuta nel presente comunicato corrisponde alle risultanze documentali, ai libri ed alle scritture contabili".