

AEFFE



RESOCONTO INTERMEDIO DI GESTIONE AL 31 MARZO 2013

SOMMARIO

<i>RESOCONTO INTERMEDIO DI GESTIONE AL 31 MARZO 2013</i>	<i>1</i>
<i>ORGANI SOCIALI DELLA CAPOGRUPPO</i>	<i>3</i>
<i>STRUTTURA DEL GRUPPO</i>	<i>4</i>
<i>BRAND PORTFOLIO</i>	<i>5</i>
<i>SEDI</i>	<i>6</i>
<i>SHOWROOM</i>	<i>7</i>
<i>PRINCIPALI LOCATION DEI PUNTI VENDITA A GESTIONE DIRETTA</i>	<i>8</i>
<i>PRINCIPALI DATI ED INDICI ECONOMICO FINANZIARI</i>	<i>9</i>
<i>PROSPETTI CONTABILI</i>	<i>10</i>
<i>INFORMAZIONI SULL'ANDAMENTO DELLA GESTIONE</i>	<i>14</i>
<i>NOTE ILLUSTRATIVE</i>	<i>15</i>

Organi sociali della Capogruppo

Consiglio di Amministrazione

Presidente

Massimo Ferretti

Vice Presidente

Alberta Ferretti

Amministratore Delegato

Simone Badioli

Consiglieri

Marcello Tassinari - Direttore Generale

Roberto Lugano

Pierfrancesco Giustiniani

Marco Salomoni

Collegio sindacale

Presidente

Pier Francesco Sportoletti

Sindaci

Fernando Ciotti

Romano Del Bianco

Sindaci Supplenti

Angelo Rivolta

Luca Sapucci

Comitato per la Remunerazione

Presidente

Marco Salomoni

Consiglieri

Roberto Lugano

Pierfrancesco Giustiniani

Comitato per il Controllo Interno

Presidente

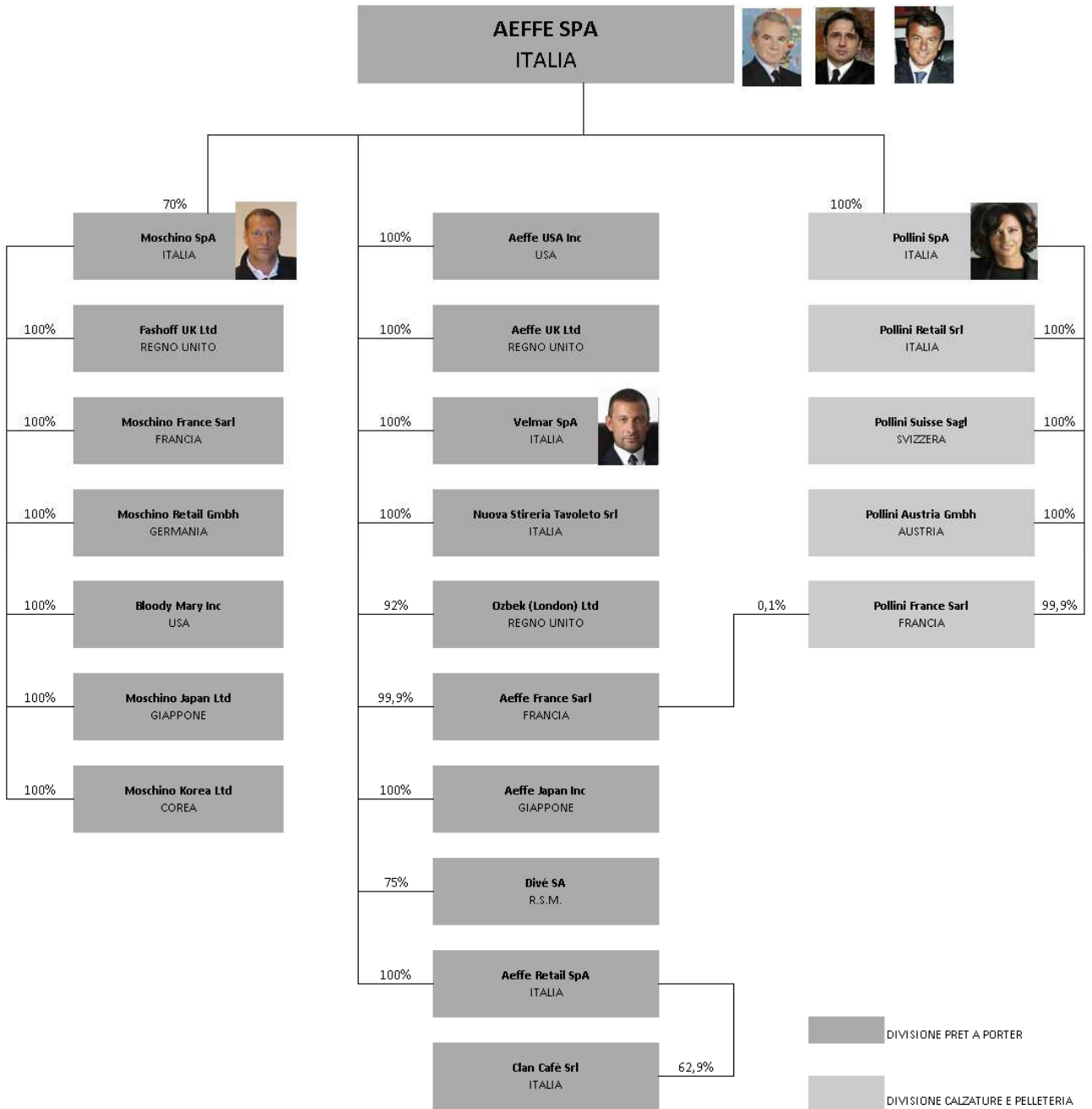
Roberto Lugano

Consiglieri

Marco Salomoni

Pierfrancesco Giustiniani

Struttura del Gruppo



Brand portfolio

AEFFE
Clothing - Accessories

ALBERTA FERRETTI

PHILOSOPHY

MOSCHINO.

MOSCHINO.
CHEAPANDCHIC

emanuel ungaro
PARIS

CEDRIC CHARLIER

POLLINI

Footwear - Leather goods

MOSCHINO

Licences - Design

VELMAR

Beachwear - Lingerie

POLLINI

STUDIO POLLINI

MOSCHINO.

MOSCHINO.
CHEAPANDCHIC

LOVE
MOSCHINO

MOSCHINO.

MOSCHINO.
CHEAPANDCHIC

LOVE
MOSCHINO

MOSCHINO.

blugirl blugirl
beachwear underwear

FOLIES
BLUGIRL

Sedi

GRUPPO AEFPE

Via Delle Querce, 51
San Giovanni in Marignano (RN)
47842 - Italia

MOSCHINO

Via San Gregorio, 28
20124 - Milano
Italia

POLLINI

Via Erbosa I° tratto, 92
Gatteo (FC)
47030 - Italia

VELMAR

Via Delle Querce, 51
San Giovanni in Marignano (RN)
47842 - Italia



Showroom

MILANO

(FERRETTI - POLLINI - CEDRIC CHARLIER)

Via Donizetti, 48
20122 - Milano
Italia

LONDRA

(GRUPPO)

28-29 Conduit Street
W1S 2YB - Londra
Inghilterra

PARIGI

(GRUPPO)

6, Rue Caffarelli
75003 - Parigi
Francia

TOKYO

(GRUPPO)

Lexington Bldg. 4F
5-11-9, Minami Aoyama Minato-ku
107-0062 - Tokyo
Giappone

MILANO

(MOSCHINO)

Via San Gregorio, 28
20124 - Milano
Italia

MILANO

(LOVE MOSCHINO)

Via Settembrini, 1
20124 - Milano
Italia

PARIGI

(UNGARO)

2 Avenue Montaigne
75008 - Parigi
Francia

NEW YORK

(GRUPPO)

30 West 56th Street
10019 - New York
Stati Uniti



Principali location dei punti vendita a gestione diretta

ALBERTA FERRETTI

Milano
Roma
Capri
Parigi
Londra
New York
Los Angeles
Osaka
Tokyo
Nagoya
Shinsaibashi
Shinjuku
Ginza

POLLINI

Milano
Venezia
Bolzano
Varese
Verona

SPAZIO A

Firenze
Venezia

MOSCHINO

Milano
Roma
Capri
Parigi
Londra
Berlino
New York
Osaka
Tokyo
Nagoya
Shinsaibashi
Shinjuku
Ginza
Seoul
Pusan
Daegu



Principali dati ed indici economico finanziari

		I Trimestre	I Trimestre
		2012	2013
Totale ricavi	(Valori in milioni di Euro)	76,3	75,3
Margine operativo lordo (EBITDA)	(Valori in milioni di Euro)	10,5	9,5
Risultato operativo (EBIT)	(Valori in milioni di Euro)	7,0	6,3
Risultato ante imposte	(Valori in milioni di Euro)	5,0	4,6
Risultato d'esercizio per il gruppo	(Valori in milioni di Euro)	1,9	2,0
Risultato base per azione	(Valori in unità di Euro)	0,019	0,020
Cash Flow (Risultato d'esercizio + ammortamenti)	(Valori in milioni di Euro)	6,1	5,7
Cash Flow/Totale ricavi	(Quoziente)	7,9	7,6

		31 dicembre	31 marzo	31 dicembre	31 marzo
		2011	2012	2012	2013
Capitale Investito Netto	(Valori in milioni di Euro)	248,3	260,6	234,9	244,1
Indebitamento Finanziario Netto	(Valori in milioni di Euro)	98,1	107,8	87,9	94,5
Patrimonio netto di Gruppo	(Valori in milioni di Euro)	134,2	136,4	131,4	133,4
Patrimonio netto di gruppo per azione	(Valori in unità di Euro)	1,3	1,3	1,2	1,2
Attività a breve/Passività a breve	Quoziente	1,9	2,3	2,2	2,3
Attività a breve-magazzino/Passività a breve	Quoziente	0,9	1,2	1,0	1,2
Indebitamento finanz.netto/Patrimonio netto	Quoziente	0,7	0,7	0,6	0,6

Prospetti contabili

Conto economico al 31 marzo

(Valori in unità di Euro)	Note	I Trimestre	%	I Trimestre	%	Variazioni	%
		2013	sui ricavi	2012	sui ricavi		
RICAVI DELLE VENDITE E DELLE PRESTAZIONI	(1)	73.063.832	100,0%	74.549.305	100,0%	-1.485.473	-2,0%
Altri ricavi e proventi		2.191.443	3,0%	1.749.519	2,3%	441.924	25,3%
TOTALE RICAVI		75.255.275	103,0%	76.298.824	102,3%	-1.043.549	-1,4%
Var.rim.prod.in c.so lav., finiti,sem.		-1.797.211	-2,5%	-1.387.528	-1,9%	-409.683	29,5%
Costi per materie prime, mat.di cons. e merci		-21.564.442	-29,5%	-19.794.190	-26,6%	-1.770.252	8,9%
Costi per servizi		-17.973.007	-24,6%	-19.209.248	-25,8%	1.236.241	-6,4%
Costi per godimento beni di terzi		-6.524.316	-8,9%	-6.254.745	-8,4%	-269.571	4,3%
Costi per il personale		-16.252.933	-22,2%	-16.087.304	-21,6%	-165.629	1,0%
Altri oneri operativi		-1.668.167	-2,3%	-3.066.265	-4,1%	1.398.098	-45,6%
Totale costi operativi		-65.780.076	-90,0%	-65.799.280	-88,3%	19.204	0,0%
MARGINE OPERATIVO LORDO (EBITDA)	(2)	9.475.199	13,0%	10.499.544	14,1%	-1.024.345	-9,8%
Ammortamento immobilizzazioni immateriali		-1.780.695	-2,4%	-2.084.240	-2,8%	303.545	-14,6%
Ammortamento immobilizzazioni materiali		-1.336.163	-1,8%	-1.423.658	-1,9%	87.495	-6,1%
Rivalutazioni/Svalutazioni e accantonamenti		-22.592	0,0%	-32.973	0,0%	10.381	-31,5%
Totale Ammortamenti e Svalutazioni		-3.139.450	-4,3%	-3.540.871	-4,7%	401.421	-11,3%
RISULTATO OPERATIVO (EBIT)		6.335.749	8,7%	6.958.673	9,3%	-622.924	-9,0%
Proventi finanziari		59.955	0,1%	25.882	0,0%	34.073	131,6%
Oneri finanziari		-1.765.224	-2,4%	-1.968.666	-2,6%	203.442	-10,3%
Totale Proventi/(Oneri) finanziari		-1.705.269	-2,3%	-1.942.784	-2,6%	237.515	-12,2%
RISULTATO ANTE IMPOSTE		4.630.480	6,3%	5.015.889	6,7%	-385.409	-7,7%
Imposte correnti		-2.096.054	-2,9%	-2.737.815	-3,7%	641.761	-23,4%
Imposte anticipate/(differite)		90.920	0,1%	268.665	0,4%	-177.745	-66,2%
Totale Imposte Dirette sul Reddito d'Esercizio		-2.005.134	-2,7%	-2.469.150	-3,3%	464.016	-18,8%
RISULTATO NETTO DELL'ESERCIZIO		2.625.346	3,6%	2.546.739	3,4%	78.607	3,1%
Perdita/(Utile) di competenza delle min. azionarie		-598.354	-0,8%	-636.615	-0,9%	38.261	-6,0%
RISULTATO NETTO DELL'ESERCIZIO PER IL GRUPPO	(3)	2.026.992	2,8%	1.910.124	2,6%	116.868	6,1%

Stato patrimoniale riclassificato

(Valori in unità di Euro)	Note	31 marzo 2013	31 dicembre 2012	31 marzo 2012
Crediti commerciali		42.136.966	32.355.321	44.354.257
Rimanenze		75.315.412	77.121.718	72.449.963
Debiti commerciali		-46.377.217	-48.147.543	-45.228.452
CCN operativo		71.075.161	61.329.496	71.575.768
Altri crediti correnti		25.153.751	24.412.210	25.594.322
Crediti tributari		9.667.448	10.052.200	7.171.895
Altre debiti correnti		-15.653.262	-14.354.556	-17.440.503
Debiti tributari		-3.757.282	-3.940.805	-3.347.998
Capitale circolante netto	(4)	86.485.816	77.498.545	83.553.484
Immobilizzazioni materiali		66.915.717	65.391.289	73.726.858
Immobilizzazioni immateriali		136.561.918	138.073.473	142.322.341
Partecipazioni		30.252	30.252	29.626
Altre attività non correnti		2.749.439	2.621.329	2.946.528
Attivo immobilizzato	(5)	206.257.326	206.116.343	219.025.353
Benefici successivi alla cessazione del rapporto di lavoro		-7.345.535	-7.549.956	-7.924.020
Accantonamenti		-728.153	-1.098.481	-1.100.321
Attività disponibili per la vendita		436.885	436.885	8.797.038
Passività non finanziarie		-14.241.401	-14.241.401	-14.241.401
Attività fiscali per imposte anticipate		11.085.902	11.521.932	12.851.055
Passività fiscali per imposte differite		-37.896.573	-37.817.754	-40.332.640
CAPITALE INVESTITO NETTO		244.054.267	234.866.113	260.628.548
Capitale sociale		25.371.407	25.371.407	25.371.407
Altre riserve		119.025.064	119.066.179	117.420.319
Utili/(perdite) esercizi precedenti		-13.039.430	-10.011.170	-8.294.299
Risultato di periodo		2.026.992	-3.028.260	1.910.124
Patrimonio Netto del Gruppo		133.384.033	131.398.156	136.407.551
Patrimonio Netto di Terzi		16.147.558	15.549.204	16.379.932
Totale Patrimonio Netto	(6)	149.531.591	146.947.360	152.787.483
Crediti finanziari correnti		-1.000.000	-3.500.000	-190.000
Disponibilità liquide		-4.109.583	-5.362.315	-4.581.301
Passività finanziarie non correnti		2.950.553	4.006.802	6.293.257
Crediti finanziari non correnti		-1.772.355	-1.690.617	-
Passività finanziarie correnti		98.454.061	94.464.883	106.319.109
POSIZIONE FINANZIARIA NETTA	(7)	94.522.676	87.918.753	107.841.065
PATRIMONIO NETTO E INDEBITAMENTO FINANZIARIO NETTO		244.054.267	234.866.113	260.628.548

Rendiconto finanziario

(Valori in migliaia di Euro)	Note	I Trimestre 2013	Esercizio 2012	I Trimestre 2012
DISPONIBILITA' LIQUIDE NETTE INIZIO ESERCIZIO		5.362	8.444	8.444
Risultato del periodo prima delle imposte		4.630	1.357	5.016
Ammortamenti / svalutazioni		3.139	13.966	3.541
Accantonamento (+) / utilizzo (-) fondi a lungo termine e TFR		-574	-365	10
Imposte sul reddito corrisposte		-1.674	-3.652	-948
Proventi (-) e oneri finanziari (+)		1.705	7.464	1.943
Variazione nelle attività e passività operative		-8.803	-11.420	-16.341
DISPONIBILITA' LIQUIDE NETTE (IMPIEGATE) / DERIVANTI DALL' ATTIVITA' OPERATIVA		-1.577	7.350	-6.779
Acquisizioni (-) / Alienazioni (+) immobilizzazioni immateriali		-269	-587	-402
Acquisizioni (-) / Alienazioni (+) immobilizzazioni materiali		-2.858	3.324	-614
Investimenti e svalutazioni (-) / Disinvestimenti e rivalutazioni (+)		-25	7.275	-33
DISPONIBILITA' LIQUIDE NETTE (IMPIEGATE) / DERIVANTI DALL' ATTIVITA' DI INVESTIMENTO		-3.152	10.012	-1.049
Altre variazioni delle riserve e utili a nuovo di patrimonio netto		-41	-28	43
Distribuzione dividendi della controllante		0	0	0
Incassi (+) / rimborsi (-) debiti finanziari		2.933	-8.055	6.086
Decrementi (+) / incrementi (-) crediti finanziari		2.290	-4.897	-221
Proventi (+) e oneri finanziari (-)		-1.705	-7.464	-1.943
DISPONIBILITA' LIQUIDE NETTE (IMPIEGATE) / DERIVANTI DALL' ATTIVITA' FINANZIARIA		3.477	-20.444	3.965
DISPONIBILITA' LIQUIDE NETTE FINE ESERCIZIO		4.110	5.362	4.581

Movimentazione del patrimonio netto

(Valori in migliaia di Euro)

	Capitale sociale	Riserva sovrapprezzo azioni	Altre riserve	Riserva Fair Value	Riserva IAS	Utili/(perdite) esercizi precedenti	Risultato d'esercizio di Gruppo	Riserva da conversione	Patrimonio netto del Gruppo	Patrimonio netto di Terzi	Totale Patrimonio netto
SALDI AL 31 DICEMBRE 2011	25.371	71.240	28.890	7.901	11.459	- 3.938	- 4.280	- 2.425	134.218	15.979	150.197
Variazioni del patrimonio netto del primo trimestre 2012											
Destinazione utile/(perdita) esercizio 2011	-	-	-	-	-	- 4.280	4.280	-	-	-	-
Distribuzione dividendi della Controllante	-	-	-	-	-	-	-	-	-	-	-
Acquisto azioni proprie	-	-	-	-	-	-	-	-	-	-	-
Totale Utile/(perdita) complessiva primo trimestre 2012	-	-	-	-	-	-	1.910	43	1.953	637	2.590
Altre variazioni	-	-	-	-	-	- 77	-	313	-	236	-
SALDI AL 31 MARZO 2012	25.371	71.240	28.890	7.901	11.459	- 8.295	1.910	- 2.069	136.171	16.380	152.787

(Valori in migliaia di Euro)

	Capitale sociale	Riserva sovrapprezzo azioni	Altre riserve	Riserva Fair Value	Riserva IAS	Utili/(perdite) esercizi precedenti	Risultato d'esercizio di Gruppo	Riserva da conversione	Patrimonio netto del Gruppo	Patrimonio netto di Terzi	Totale Patrimonio netto
SALDI AL 31 DICEMBRE 2012	25.371	71.240	30.605	7.901	11.459	- 10.010	- 3.028	- 2.140	131.398	15.549	146.947
Variazioni del patrimonio netto del primo trimestre 2013											
Destinazione utile/(perdita) esercizio 2012	-	-	-	-	-	- 3.028	3.028	-	-	-	-
Distribuzione dividendi della Controllante	-	-	-	-	-	-	-	-	-	-	-
Acquisto azioni proprie	-	-	-	-	-	-	-	-	-	-	-
Totale Utile/(perdita) complessiva primo trimestre 2013	-	-	-	-	-	-	2.027	41	1.986	599	2.585
Altre variazioni	-	-	-	-	-	-	-	-	-	-	-
SALDI AL 31 MARZO 2013	25.371	71.240	30.605	7.901	11.459	- 13.038	2.027	- 2.181	133.384	16.148	149.532

Informazioni sull'andamento della gestione

I ricavi delle vendite e della prestazioni generati nei primi tre mesi del 2013, che ammontano a Euro 73.064 migliaia, evidenziano un decremento del 2,0% rispetto allo stesso periodo dello scorso esercizio (-0,6% a tassi di cambio costanti).

Nel primo trimestre 2013 l'EBITDA consolidato è pari a Euro 9.475 migliaia (con un'incidenza del 13,0% sul fatturato) rispetto a Euro 10.450 migliaia del primo trimestre 2012 (con un'incidenza del 14,1% sul fatturato).

Al 31 marzo 2013, il capitale circolante netto risulta pari a Euro 86.486 migliaia (34,2% dei ricavi calcolati sugli ultimi 12 mesi) rispetto a Euro 77.499 migliaia di dicembre 2012 (30,5% dei ricavi); l'incremento dell'incidenza del capitale circolante netto sui ricavi è riferibile principalmente alla stagionalità del business.

La posizione finanziaria netta aumenta di Euro 6.604 migliaia passando da Euro 87.919 migliaia del 31 dicembre 2012 a Euro 94.523 migliaia del 31 marzo 2013. Tale effetto è dovuto principalmente alla crescita del capitale circolante netto imputabile alla stagionalità del business.

Note illustrative

Conto economico

1. Ricavi delle vendite e delle prestazioni

Primo trimestre 2013 vs 2012

Nei primo trimestre 2013, i ricavi consolidati sono pari a Euro 73.064 migliaia rispetto a Euro 74.549 migliaia del primo trimestre 2012, con un decremento del 2,0% (-0,6% a tassi di cambio costanti).

La tabella che segue indica i ricavi del primo trimestre 2013 e del primo trimestre 2012 suddivisi per area geografica.

(Valori in migliaia di Euro)	I Trimestre		I Trimestre		Variazioni	
	2013	%	2012	%	Δ	%
Italia	29.229	40,0%	29.859	40,1%	-630	-2,1%
Europa (Italia e Russia escluse)	14.854	20,3%	15.669	21,0%	-815	-5,2%
Russia	5.735	7,8%	6.220	8,3%	-485	-7,8%
Stati Uniti	4.502	6,2%	4.903	6,6%	-401	-8,2%
Giappone	6.693	9,2%	6.963	9,3%	-270	-3,9%
Resto del mondo	12.051	16,5%	10.935	14,7%	1.116	10,2%
Totale	73.064	100,0%	74.549	100,0%	-1.485	-2,0%

Nel primo trimestre 2013, in Italia il Gruppo registra vendite per Euro 29.229 migliaia pari al 40,0% del fatturato consolidato, con un decremento del 2,1%.

Le vendite in Europa diminuiscono del 5,2% (-5,1% a tassi di cambio costanti), con un'incidenza sul fatturato del 20,3%, mentre nel mercato russo le vendite del Gruppo risultano pari a Euro 5.735 migliaia, pari al 7,8% del fatturato consolidato, con un decremento del 7,8% (l'incremento rimane identico a tassi di cambio costanti). Le vendite negli Stati Uniti si attestano a Euro 4.502 migliaia, pari al 6,2% del fatturato consolidato, in diminuzione dell'8,2% (-7,6% a tassi di cambio costanti). In Giappone le vendite diminuiscono del 3,9% (+10,4% a tassi di cambio costanti) attestandosi pari a Euro 6.693 migliaia e al 9,2% dei ricavi consolidati.

Nel Resto del mondo il Gruppo totalizza vendite per Euro 12.051 migliaia con un incremento del 10,2% (+9,9% a tassi di cambio costanti) ed un'incidenza sul fatturato del 16,5%.

La tabella che segue indica i ricavi del primo trimestre 2013 e del primo trimestre 2012 suddivisi per brand.

(Valori in migliaia di Euro)	I Trimestre		I Trimestre		Variazioni	
	2013	%	2012	%	Δ	%
Alberta Ferretti	12.594	17,2%	14.955	20,1%	-2.361	-15,8%
Moschino	40.793	55,8%	43.584	58,5%	-2.791	-6,4%
Pollini	8.546	11,7%	8.707	11,7%	-161	-1,8%
J.P.Gaultier	3.613	4,9%	4.063	5,5%	-450	-11,1%
Altri	7.518	10,4%	3.240	4,2%	4.278	132,0%
Totale	73.064	100,0%	74.549	100,0%	-1.485	-2,0%

Nel primo trimestre 2013, il marchio Alberta Ferretti registra un decremento del 15,8% (-13,7% a tassi di cambio costanti), con un'incidenza sul fatturato del 17,2%.

Nello stesso periodo il brand Moschino riporta un decremento del 6,4% (-5,0% a tassi di cambio costanti), con un'incidenza sul fatturato del 55,8%.

Il marchio Pollini registra un decremento dell'1,8% (-1,3% a tassi di cambio costanti), con un'incidenza sul fatturato consolidato pari all'11,7%, mentre il marchio in licenza JP Gaultier registra un decremento delle vendite pari all'11,1% (-11,0% a tassi di cambio costanti), con un'incidenza sui ricavi pari al 4,9%.

Il fatturato relativo agli altri brands registra un incremento del 132,0% (+132,3% a tassi di cambio costanti), con un'incidenza sul fatturato del 10,4%.

La tabella che segue indica i ricavi del primo trimestre 2013 e del primo trimestre 2012 suddivisi per canale distributivo.

(Valori in migliaia di Euro)	I Trimestre		I Trimestre		Variazioni	
	2013	%	2012	%	Δ	%
Wholesale	50.020	68,5%	50.650	67,9%	-630	-1,2%
Retail	19.298	26,4%	19.927	26,7%	-629	-3,2%
Royalties	3.746	5,1%	3.972	5,4%	-226	-5,7%
Totale	73.064	100,0%	74.549	100,0%	-1.485	-2,0%

A livello di canale distributivo nel primo trimestre 2013, il canale *wholesale* registra un decremento dell'1,2% (-0,6% a tassi di cambio costanti) e rappresenta il 68,5% del fatturato.

Le vendite dei negozi a gestione diretta (canale *retail*) generano ricavi per Euro 19.298 migliaia con una diminuzione del 3,2% (+0,2% a tassi di cambio costanti) e rappresentano il 26,4% delle vendite del Gruppo.

Le *royalties* sono diminuite del 5,7% rispetto l'anno precedente e rappresentano il 5,1% del fatturato consolidato.

La tabella che segue indica i ricavi del primo trimestre 2013 e del primo trimestre 2012 suddivisi per marchi propri e marchi in licenza.

(Valori in migliaia di Euro)	I Trimestre		I Trimestre		Variazioni	
	2013	%	2012	%	Δ	%
Marchi di proprietà	61.933	84,8%	67.246	90,2%	-5.313	-7,9%
Marchi in licenza	11.131	15,2%	7.303	9,8%	3.828	52,4%
Totale	73.064	100,0%	74.549	100,0%	-1.485	-2,0%

Il fatturato per marchi propri diminuisce in valore assoluto di Euro 5.313 migliaia (-7,9% rispetto al periodo precedente), con un'incidenza sul fatturato totale che diminuisce dal 90,2% del primo trimestre 2012 all'84,8% del primo trimestre 2013.

2. Margine Operativo Lordo (EBITDA)

Primo trimestre 2013 vs 2012

Nel primo trimestre 2013 l'EBITDA consolidato è pari a Euro 9.475 migliaia (con un'incidenza del 13,0% sul fatturato) rispetto a Euro 10.450 migliaia del primo trimestre 2012 (con un'incidenza del 14,1% sul fatturato).

Per la divisione *prêt-à-porter*, l'EBITDA nel primo trimestre 2013 è stato pari a Euro 8.652 migliaia (pari all'15,2% del fatturato), rispetto ai Euro 9.744 migliaia del primo trimestre 2012 (pari al 16,8% del fatturato), con una diminuzione di Euro 1.092 migliaia.

Per la divisione calzature e pelletteria, l'EBITDA è stato positivo per Euro 823 migliaia, in crescita dell'8,9% rispetto a Euro 756 migliaia del primo trimestre 2012.

L'Ebit consolidato è stato positivo per Euro 6.336 migliaia, rispetto a Euro 6.959 migliaia del primo trimestre 2012.

3. Utile d'esercizio per il Gruppo

Primo trimestre 2013 vs 2012

Nel primo trimestre 2013 il Gruppo ha registrato un utile netto dopo le imposte di Euro 2.027 migliaia rispetto all'utile di Euro 1.910 migliaia del primo trimestre 2012.

Informativa di settore

Andamento economico per settore di attività

L'organizzazione del Gruppo, a livello mondiale, si basa su due principali settori di attività:

- (i) Divisione *prêt-à porter* ;
- (ii) Divisione calzature e pelletteria.

Primo trimestre 2013 vs 2012

Le tabelle che seguono indicano i principali dati economici del primo trimestre 2013 e del primo trimestre 2012 relativi alle divisioni *prêt-à porter* e calzature e pelletteria.

(Valori in migliaia di Euro)	Div. prêt-à porter	Div. calzature e pelletteria	Elisioni tra le divisioni	Totale consolidato
I Trimestre 2013				
Ricavi di settore	56.903	20.304	-4.143	73.064
Ricavi infradivisione	-1.400	-2.743	4.143	0
Ricavi da clienti terzi	55.503	17.561	-	73.064
Margine operativo lordo (EBITDA)	8.652	823	-	9.475
Ammortamenti	-2.408	-709	-	-3.117
Altre voci non monetarie:				
Svalutazioni	0	-22	-	-22
Margine operativo (EBIT)	6.244	92	-	6.336
Proventi finanziari	237	2	-179	60
Oneri finanziari	-1.447	-498	179	-1.766
Risultato ante imposte	5.034	-404	-	4.630
Imposte sul reddito	-1.935	-70	-	-2.005
Risultato netto	3.099	-474	-	2.625

(Valori in migliaia di Euro)	Div. prêt-à porter	Div. calzature e pelletteria	Elisioni tra le divisioni	Totale consolidato
I Trimestre 2012				
Ricavi di settore	58.032	20.363	-3.846	74.549
Ricavi infradivisione	-1.271	-2.575	3.846	0
Ricavi da clienti terzi	56.761	17.788	-	74.549
Margine operativo lordo (EBITDA)	9.744	756	-	10.500
Ammortamenti	-2.674	-834	-	-3.508
Altre voci non monetarie:				
Svalutazioni	-5	-28	-	-33
Margine operativo (EBIT)	7.065	-106	-	6.959
Proventi finanziari	289	3	-266	26
Oneri finanziari	-1.667	-568	266	-1.969
Risultato ante imposte	5.687	-671	-	5.016
Imposte sul reddito	-2.498	29	-	-2.469
Risultato netto	3.189	-642	-	2.547

Divisione *prêt-à porter*

I ricavi delle vendite del primo trimestre 2013 della divisione *prêt-à-porter* sono diminuiti dell'1,9% (-0,2% a tassi di cambio costanti) a Euro 56.903 migliaia. Tale Divisione ha contribuito ai ricavi consolidati per il 74,0% al 31 marzo 2012 e per il 73,7% al 31 marzo 2013 al lordo delle elisioni tra Divisioni.

Per la divisione *prêt-à-porter*, l'EBITDA del primo trimestre 2013 è stato pari a Euro 8.652 migliaia, con un decremento dell'11,2% rispetto a Euro 9.744 migliaia del primo trimestre 2012 e con un'incidenza sui ricavi pari al 15,2%.

Divisione calzature e pelletteria

I ricavi delle vendite della Divisione *calzature e pelletteria* passano da Euro 20.363 migliaia del 31 marzo 2012 a Euro 20.304 migliaia del 31 marzo 2013 registrando un decremento dello 0,3%.

Per la divisione calzature e pelletteria, l'EBITDA è stato positivo per Euro 823 migliaia, +8,9% rispetto a Euro 756 migliaia del primo trimestre 2012.

Stato patrimoniale

4. Capitale circolante netto

Al 31 marzo 2013, il capitale circolante netto risulta pari a Euro 86.486 migliaia (34,2% dei ricavi calcolati sugli ultimi 12 mesi) rispetto a Euro 77.499 migliaia di dicembre 2012 (30,5% dei ricavi); l'incremento dell'incidenza del capitale circolante netto sui ricavi è riferibile principalmente alla stagionalità del business.

5. Attivo immobilizzato

La variazione dell'attivo immobilizzato, che passa da Euro 206.116 migliaia del 31 dicembre 2012 a Euro 206.257 migliaia del 31 marzo 2013, è imputabile principalmente agli investimenti effettuati nel corso del primo trimestre 2013 parzialmente compensati dagli ammortamenti.

6. Patrimonio netto

La situazione patrimoniale mostra un patrimonio netto che passa da Euro 146.947 migliaia del 31 dicembre 2012 a Euro 149.532 migliaia del 31 marzo 2013.

Per la movimentazione si rimanda ai prospetti di pagina 13.

7. Posizione finanziaria netta

La posizione finanziaria netta aumenta di Euro 6.604 migliaia passando da Euro 87.919 migliaia del 31 dicembre 2012 a Euro 94.523 migliaia del 31 marzo 2013. Tale effetto è dovuto principalmente alla crescita del capitale circolante netto imputabile alla stagionalità del business.

Altre informazioni

Risultato per azione

Risultato base per azione:

(Valori in migliaia di Euro)	31 marzo	31 marzo
	2013	2012
Risultato consolidato del periodo attribuibile agli azionisti della Capogruppo	2.027	1.910
Numero medio di azioni del periodo	101.486	101.486
Risultato base per azione	0,020	0,019

Criteri di valutazione

I principi contabili ed i criteri di valutazione adottati per la redazione del bilancio consolidato al 31 marzo 2013 sono gli stessi di quelli adottati per la redazione del bilancio al 31 dicembre 2012.

Fatti di rilievo emersi dopo la chiusura del periodo

Successivamente al 31 marzo 2013 non si segnalano fatti di rilievo che abbiano interessato le attività del Gruppo.

Evoluzione prevedibile della gestione

Nell'attuale difficile momento che perdura in Paesi come l'Italia e, più in generale, l'Europa, il Gruppo resta focalizzato ad una maggiore diversificazione geografica, soprattutto nei mercati a più rapida crescita. Inoltre, l'operazione di sostituzione di alcuni brand con i nuovi progetti di Cédric Charlier e Ungaro by Fausto Puglisi, è un segno forte di rinnovata dinamicità del Gruppo.

Transazioni derivanti da operazioni atipiche e/o inusuali

Ai sensi della Comunicazione Consob del 28 Luglio 2006 n. DEM/6064293, si precisa che nel corso del primo trimestre 2013 il Gruppo non ha posto in essere operazioni atipiche e/o inusuali, così come definite dalla Comunicazione stessa.

Eventi ed operazioni significative non ricorrenti

Nel corso del primo trimestre del 2013 non sono stati realizzati eventi o operazioni non ricorrenti.

"Il dirigente preposto alla redazione dei documenti contabili societari Marcello Tassinari dichiara ai sensi del comma 2 articolo 154 bis del Testo Unico della Finanza che l'informativa contabile contenuta nel presente documento corrisponde alle risultanze documentali, ai libri ed alle scritture contabili".