



**AEFFE**

**RESOCONTO INTERMEDIO DI GESTIONE AL 30 SETTEMBRE 2013**

## **SOMMARIO**

<i>RESOCONTO INTERMEDIO DI GESTIONE AL 30 SETTEMBRE 2013</i>	<i>1</i>
<i>ORGANI SOCIALI DELLA CAPOGRUPPO</i>	<i>3</i>
<i>STRUTTURA DEL GRUPPO AL 30 SETTEMBRE 2013</i>	<i>4</i>
<i>BRAND PORTFOLIO</i>	<i>5</i>
<i>SEDI</i>	<i>6</i>
<i>SHOWROOM</i>	<i>7</i>
<i>PRINCIPALI LOCATION DEI PUNTI VENDITA A GESTIONE DIRETTA</i>	<i>8</i>
<i>PRINCIPALI DATI ED INDICI ECONOMICO FINANZIARI</i>	<i>9</i>
<i>PROSPETTI CONTABILI</i>	<i>10</i>
<i>INFORMAZIONI SULL'ANDAMENTO DELLA GESTIONE</i>	<i>15</i>
<i>NOTE ILLUSTRATIVE</i>	<i>16</i>

## Organi sociali della Capogruppo

### Consiglio di Amministrazione

**Presidente**

Massimo Ferretti

**Vice Presidente**

Alberta Ferretti

**Amministratore Delegato**

Simone Badioli

**Consiglieri**

Marcello Tassinari - Direttore Generale

Roberto Lugano

Pierfrancesco Giustiniani

Marco Salomoni

### Collegio sindacale

**Presidente**

Pier Francesco Sportoletti

**Sindaci**

Fernando Ciotti

Romano Del Bianco

**Sindaci Supplenti**

Angelo Rivolta

Luca Sapucci

### Comitato per la Remunerazione

**Presidente**

Marco Salomoni

**Consiglieri**

Roberto Lugano

Pierfrancesco Giustiniani

### Comitato per il Controllo Interno

**Presidente**

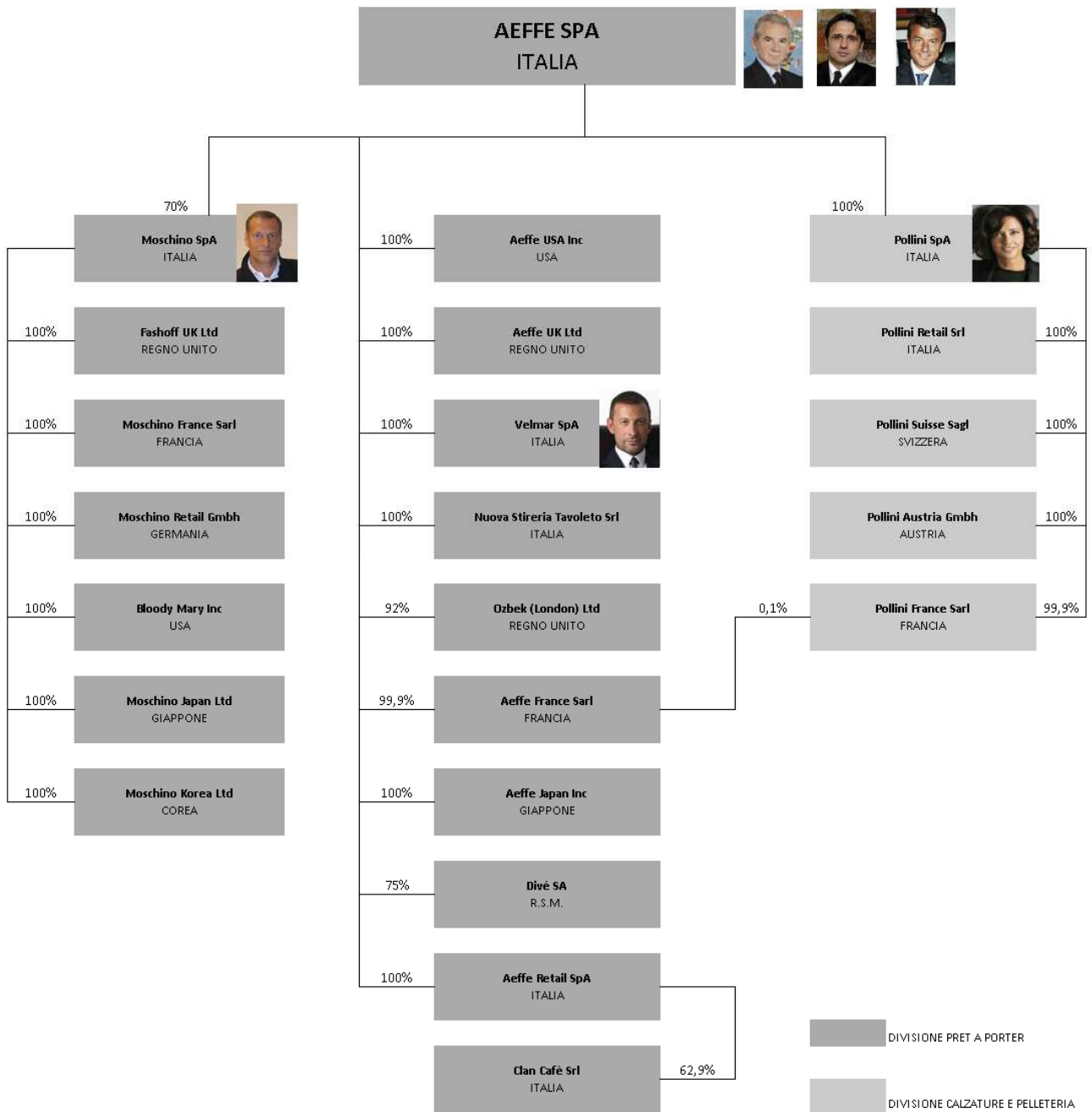
Roberto Lugano

**Consiglieri**

Marco Salomoni

Pierfrancesco Giustiniani

# Struttura del Gruppo al 30 settembre 2013



**Brand portfolio**

**AEFFE**  
Clothing - Accessories

**ALBERTA FERRETTI**

**PHILOSOPHY**

**MOSCHINO.**

**MOSCHINO.**  
CHEAPANDCHIC

**emanuel ungaro**  
PARIS

**CEDRIC CHARLIER**

**POLLINI**

Footwear - Leather goods

**MOSCHINO**

Licences - Design

**VELMAR**

Beachwear - Lingerie

**POLLINI**

STUDIO POLLINI

**MOSCHINO.**

**MOSCHINO.**  
CHEAPANDCHIC

**LOVE**  
**MOSCHINO**

**MOSCHINO.**

**MOSCHINO.**  
CHEAPANDCHIC

**LOVE**  
**MOSCHINO**

**MOSCHINO.**

*blugirl blugirl*  
*beachwear underwear*

**FOLIES**  
BLUGIRL

## **Sedi**

### **GRUPPO AEFPE**

Via Delle Querce, 51  
San Giovanni in Marignano (RN)  
47842 - Italia

### **MOSCHINO**

Via San Gregorio, 28  
20124 - Milano  
Italia

### **POLLINI**

Via Erbosa I° tratto, 92  
Gatteo (FC)  
47030 - Italia

### **VELMAR**

Via Delle Querce, 51  
San Giovanni in Marignano (RN)  
47842 - Italia



## Showroom

### MILANO

(FERRETTI - POLLINI – CEDRIC CHARLIER)

Via Donizetti, 48

20122 - Milano

Italia

### LONDRA

(GRUPPO)

28-29 Conduit Street

W1S 2YB - Londra

Inghilterra

### PARIGI

(GRUPPO)

6, Rue Caffarelli

75003 - Parigi

Francia

### TOKYO

(GRUPPO)

Lexington Bldg. 4F

5-11-9, Minami Aoyama Minato-ku

107-0062 - Tokyo

Giappone

### MILANO

(MOSCHINO)

Via San Gregorio, 28

20124 - Milano

Italia

### MILANO

(LOVE MOSCHINO)

Via Settembrini, 1

20124 - Milano

Italia

### PARIGI

(UNGARO)

2, Avenue Montaigne

75008 - Parigi

Francia

### NEW YORK

(GRUPPO)

30 West 56th Street

10019 - New York

Stati Uniti



## Principali location dei punti vendita a gestione diretta

### **ALBERTA FERRETTI**

Milano  
Roma  
Capri  
Parigi  
Londra  
New York  
Los Angeles  
Osaka  
Tokyo  
Nagoya  
Shinsaibashi  
Shinjuku  
Ginza

### **POLLINI**

Milano  
Venezia  
Bolzano  
Varese  
Verona

### **SPAZIO A**

Firenze  
Venezia

### **MOSCHINO**

Milano  
Roma  
Capri  
Parigi  
Londra  
Berlino  
New York  
Osaka  
Tokyo  
Nagoya  
Shinsaibashi  
Shinjuku  
Ginza  
Seoul  
Pusan  
Daegu





## Principali dati ed indici economico finanziari

		9M	9M
		2012	2013
Totale ricavi	(Valori in milioni di Euro)	204,6	196,9
Margine operativo lordo (EBITDA)	(Valori in milioni di Euro)	20,5	16,3
Risultato operativo (EBIT)	(Valori in milioni di Euro)	10,4	6,8
Risultato ante imposte	(Valori in milioni di Euro)	4,6	1,6
Risultato d'esercizio per il gruppo	(Valori in milioni di Euro)	-0,3	-2,3
Risultato base per azione	(Valori in unità di Euro)	-0,003	-0,023
Cash Flow (Risultato d'esercizio + ammortamenti)	(Valori in milioni di Euro)	10,0	8,0
Cash Flow/Totale ricavi	(Quoziente)	4,9	4,1

		31 dicembre (*)	30 settembre (*)	31 dicembre (*)	30 settembre
		2011	2012	2012	2013
Capitale Investito Netto	(Valori in milioni di Euro)	248,1	245,8	233,8	241,2
Indebitamento Finanziario Netto	(Valori in milioni di Euro)	98,1	95,6	87,9	96,9
Patrimonio netto di Gruppo	(Valori in milioni di Euro)	134,0	134,2	130,4	127,9
Patrimonio netto di gruppo per azione	(Valori in unità di Euro)	1,2	1,2	1,2	1,2
Attività a breve/Passività a breve	Quoziente	1,9	2,4	2,2	2,5
Attività a breve-magazzino/Passività a breve	Quoziente	0,9	1,2	1,0	1,2
Indebitamento finanz.netto/Patrimonio netto	Quoziente	0,7	0,6	0,6	0,7

## Prospetti contabili

### Conto economico al 30 settembre

(Valori in unità di Euro)	Note	9 M	%	9 M	%	Variazioni	%
		2013	sui ricavi	2012	sui ricavi		
<b>RICAVI DELLE VENDITE E DELLE PRESTAZIONI</b>	<b>(1)</b>	<b>193.297.620</b>	<b>100,0%</b>	<b>198.764.097</b>	<b>100,0%</b>	<b>-5.466.477</b>	<b>-2,8%</b>
Altri ricavi e proventi		3.569.948	1,8%	5.820.348	2,9%	-2.250.400	-38,7%
<b>TOTALE RICAVI</b>		<b>196.867.568</b>	<b>101,8%</b>	<b>204.584.445</b>	<b>102,9%</b>	<b>-7.716.877</b>	<b>-3,8%</b>
Var.rim.prod.in c.so lav., finiti,sem.		338.011	0,2%	39.593	0,0%	298.418	753,7%
Costi per materie prime, mat.di cons. e merci		-60.884.836	-31,5%	-59.751.400	-30,1%	-1.133.436	1,9%
Costi per servizi		-50.461.447	-26,1%	-54.982.457	-27,7%	4.521.010	-8,2%
Costi per godimento beni di terzi		-19.001.052	-9,8%	-18.630.014	-9,4%	-371.038	2,0%
Costi per il personale		-47.264.312	-24,5%	-46.885.557	-23,6%	-378.755	0,8%
Altri oneri operativi		-3.334.096	-1,7%	-3.859.222	-1,9%	525.126	-13,6%
Totale costi operativi		-180.607.732	-93,4%	-184.069.057	-92,6%	3.461.325	-1,9%
<b>MARGINE OPERATIVO LORDO (EBITDA)</b>	<b>(2)</b>	<b>16.259.836</b>	<b>8,4%</b>	<b>20.515.388</b>	<b>10,3%</b>	<b>-4.255.552</b>	<b>-20,7%</b>
Ammortamento immobilizzazioni immateriali		-5.311.432	-2,7%	-5.719.581	-2,9%	408.149	-7,1%
Ammortamento immobilizzazioni materiali		-4.129.828	-2,1%	-4.324.802	-2,2%	194.974	-4,5%
Rivalutazioni/Svalutazioni e accantonamenti		-65.266	0,0%	-77.793	0,0%	12.527	-16,1%
Totale Ammortamenti, svalutazioni e accantonamenti		-9.506.526	-4,9%	-10.122.176	-5,1%	615.650	-6,1%
<b>RISULTATO OPERATIVO (EBIT)</b>		<b>6.753.310</b>	<b>3,5%</b>	<b>10.393.212</b>	<b>5,2%</b>	<b>-3.639.902</b>	<b>-35,0%</b>
Proventi finanziari		166.883	0,1%	75.541	0,0%	91.342	120,9%
Oneri finanziari		-5.274.090	-2,7%	-5.910.868	-3,0%	636.778	-10,8%
Totale Proventi/(Oneri) finanziari		-5.107.207	-2,6%	-5.835.327	-2,9%	728.120	-12,5%
<b>RISULTATO ANTE IMPOSTE</b>		<b>1.646.103</b>	<b>0,9%</b>	<b>4.557.885</b>	<b>2,3%</b>	<b>-2.911.782</b>	<b>-63,9%</b>
Imposte		-3.113.092	-1,6%	-4.565.729	-2,3%	1.452.637	-31,8%
<b>RISULTATO NETTO DELL'ESERCIZIO</b>		<b>-1.466.989</b>	<b>-0,8%</b>	<b>-7.844</b>	<b>0,0%</b>	<b>-1.459.145</b>	<b>18602,1%</b>
Perdita/(Utile) di competenza delle min. azionarie		-863.563	-0,4%	-275.410	-0,1%	-588.153	213,6%
<b>RISULTATO NETTO DELL'ESERCIZIO PER IL GRUPPO</b>	<b>(3)</b>	<b>-2.330.552</b>	<b>-1,2%</b>	<b>-283.254</b>	<b>-0,1%</b>	<b>-2.047.298</b>	<b>722,8%</b>

## Conto economico al terzo trimestre

(Valori in unità di Euro)	Note	III Trim. 2013	% sui ricavi	III Trim. 2012	% sui ricavi	Variazioni	%
<b>RICAVI DELLE VENDITE E DELLE PRESTAZIONI</b>	<b>(1)</b>	<b>70.378.361</b>	<b>100,0%</b>	<b>77.100.905</b>	<b>100,0%</b>	<b>-6.722.544</b>	<b>-8,7%</b>
Altri ricavi e proventi		660.260	0,9%	2.615.731	3,4%	-1.955.471	-74,8%
<b>TOTALE RICAVI</b>		<b>71.038.621</b>	<b>100,9%</b>	<b>79.716.636</b>	<b>103,4%</b>	<b>-8.678.015</b>	<b>-10,9%</b>
Var.rim.prod.in c.so lav., finiti,sem.		-4.145.786	-5,9%	-4.692.515	-6,1%	546.729	-11,7%
Costi per materie prime, mat.di cons. e merci		-17.709.777	-25,2%	-19.251.624	-25,0%	1.541.847	-8,0%
Costi per servizi		-17.374.469	-24,7%	-19.376.950	-25,1%	2.002.481	-10,3%
Costi per godimento beni di terzi		-6.442.114	-9,2%	-6.732.888	-8,7%	290.774	-4,3%
Costi per il personale		-15.865.022	-22,5%	-15.814.784	-20,5%	-50.238	0,3%
Altri oneri operativi		-576.141	-0,8%	-448.850	-0,6%	-127.291	28,4%
<b>Totale costi operativi</b>		<b>-62.113.309</b>	<b>-88,3%</b>	<b>-66.317.611</b>	<b>-86,0%</b>	<b>4.204.302</b>	<b>-6,3%</b>
<b>MARGINE OPERATIVO LORDO (EBITDA)</b>	<b>(2)</b>	<b>8.925.312</b>	<b>12,7%</b>	<b>13.399.025</b>	<b>17,4%</b>	<b>-4.473.713</b>	<b>-33,4%</b>
Ammortamento immobilizzazioni immateriali		-1.753.079	-2,5%	-1.852.901	-2,4%	99.822	-5,4%
Ammortamento immobilizzazioni materiali		-1.424.149	-2,0%	-1.465.546	-1,9%	41.397	-2,8%
Rivalutazioni/Svalutazioni		-22.446	0,0%	-42.437	-0,1%	19.991	-47,1%
<b>Totale Ammortamenti, svalutazioni e accantonamenti</b>		<b>-3.199.674</b>	<b>-4,5%</b>	<b>-3.360.884</b>	<b>-4,4%</b>	<b>161.210</b>	<b>-4,8%</b>
<b>RISULTATO OPERATIVO (EBIT)</b>		<b>5.725.638</b>	<b>8,1%</b>	<b>10.038.141</b>	<b>13,0%</b>	<b>-4.312.503</b>	<b>-43,0%</b>
Proventi finanziari		49.425	0,1%	24.754	0,0%	24.671	99,7%
Oneri finanziari		-1.916.163	-2,7%	-1.932.306	-2,5%	16.143	-0,8%
<b>Totale Proventi/(Oneri) finanziari</b>		<b>-1.866.738</b>	<b>-2,7%</b>	<b>-1.907.552</b>	<b>-2,5%</b>	<b>40.814</b>	<b>-2,1%</b>
<b>RISULTATO ANTE IMPOSTE</b>		<b>3.858.900</b>	<b>5,5%</b>	<b>8.130.589</b>	<b>10,5%</b>	<b>-4.271.689</b>	<b>-52,5%</b>
Imposte		-2.025.792	-2,9%	-3.960.090	-5,1%	1.934.298	-48,8%
<b>RISULTATO NETTO DELL'ESERCIZIO</b>		<b>1.833.108</b>	<b>2,6%</b>	<b>4.170.499</b>	<b>5,4%</b>	<b>-2.337.391</b>	<b>-56,0%</b>
Perdita/(Utile) di competenza delle min. azionarie		-461.785	-0,7%	-101.326	-0,1%	-360.459	355,7%
<b>RISULTATO NETTO DELL'ESERCIZIO PER IL GRUPPO</b>	<b>(3)</b>	<b>1.371.323</b>	<b>1,9%</b>	<b>4.069.173</b>	<b>5,3%</b>	<b>-2.697.850</b>	<b>-66,3%</b>

## Stato patrimoniale riclassificato

(Valori in unità di Euro)	Note	30 settembre 2013	31 dicembre(*) 2012	30 settembre (*) 2012
Crediti commerciali		41.658.038	32.355.321	47.293.565
Rimanenze		74.253.049	77.121.718	73.843.275
Debiti commerciali		-38.079.393	-48.147.543	-43.011.533
<b>CCN operativo</b>	<b>(4)</b>	<b>77.831.694</b>	<b>61.329.496</b>	<b>78.125.307</b>
Altri crediti correnti		22.938.437	24.412.210	22.443.388
Crediti tributari		7.432.582	10.052.200	8.786.104
Altre debiti correnti		-16.382.091	-14.354.556	-16.840.069
Debiti tributari		-3.354.552	-3.940.805	-4.659.706
<b>Capitale circolante netto</b>		<b>88.466.070</b>	<b>77.498.545</b>	<b>87.855.024</b>
Immobilizzazioni materiali		65.798.455	65.391.289	64.869.674
Immobilizzazioni immateriali		133.641.689	138.073.473	139.595.031
Partecipazioni		30.251	30.252	30.251
Altre attività non correnti		2.470.718	2.621.329	3.214.752
<b>Attivo immobilizzato</b>	<b>(5)</b>	<b>201.941.113</b>	<b>206.116.343</b>	<b>207.709.708</b>
Benefici successivi alla cessazione del rapporto di lavoro		-8.348.118	-8.999.182	-7.938.676
Accantonamenti		-823.761	-1.098.481	-1.027.613
Attività disponibili per la vendita		436.885	436.885	436.885
Passività non finanziarie		-14.045.132	-14.241.401	-14.241.401
Attività fiscali per imposte anticipate		11.159.717	11.521.932	10.984.692
Passività fiscali per imposte differite		-37.586.887	-37.419.217	-37.941.123
<b>CAPITALE INVESTITO NETTO</b>		<b>241.199.887</b>	<b>233.815.424</b>	<b>245.837.496</b>
Capitale sociale		25.371.407	25.371.407	25.371.407
Altre riserve		119.103.739	118.026.961	119.115.405
Utili/(perdite) esercizi precedenti		-14.199.480	-10.011.170	-10.011.184
Risultato di periodo		-2.330.552	-3.028.260	-283.254
<b>Patrimonio Netto del Gruppo</b>		<b>127.945.114</b>	<b>130.358.938</b>	<b>134.192.374</b>
Patrimonio Netto di Terzi		16.401.296	15.537.733	16.032.121
<b>Totale Patrimonio Netto</b>	<b>(6)</b>	<b>144.346.410</b>	<b>145.896.671</b>	<b>150.224.495</b>
Crediti finanziari correnti		0	-3.500.000	-950.000
Disponibilità liquide		-4.617.444	-5.362.315	-13.255.494
Passività finanziarie non correnti		3.328.442	4.006.802	4.491.575
Crediti finanziari non correnti		-2.628.656	-1.690.617	-3.098.531
Passività finanziarie correnti		100.771.135	94.464.883	108.425.451
<b>POSIZIONE FINANZIARIA NETTA</b>	<b>(7)</b>	<b>96.853.477</b>	<b>87.918.753</b>	<b>95.613.001</b>
<b>PATRIMONIO NETTO E INDEBITAMENTO FINANZIARIO NETTO</b>		<b>241.199.887</b>	<b>233.815.424</b>	<b>245.837.496</b>

(\*) A seguito dell'applicazione dal 1° gennaio 2013 (in modo retrospettivo) dell'emendamento allo IAS 19, i dati comparativi al 1° gennaio e al 31 dicembre 2012 sono stati rideterminati così come previsto dallo IAS 1. In particolare, rispetto ai dati pubblicati nel bilancio consolidato al 31 dicembre 2012, il patrimonio netto alla stessa data è stato ridotto di Euro 1.050 migliaia, di cui Euro 1.039 migliaia relativi al Patrimonio netto attribuito ai soci della controllante e Euro 11 migliaia relativi alle Interessenze di pertinenza di terzi; rispetto ai dati pubblicati nel bilancio consolidato al 30 settembre 2012, il patrimonio netto alla stessa data è stato ridotto di Euro 163 migliaia, di cui Euro 176 migliaia in diminuzione del Patrimonio netto attribuito ai soci della controllante ed Euro 13 migliaia in aumento delle Interessenze di pertinenza di terzi. Per ulteriori dettagli si rimanda alla sezione "Criteri di valutazione".

## **Rendiconto finanziario**

(Valori in migliaia di Euro)	Note	9 M 2013	9 M 2012
<b>DISPONIBILITA' LIQUIDE NETTE INIZIO ESERCIZIO</b>		<b>5.362</b>	<b>8.444</b>
Risultato del periodo prima delle imposte		1.646	4.558
Ammortamenti / svalutazioni		9.439	10.122
Accantonamento (+) / utilizzo (-) fondi a lungo termine e TFR		-926	-273
Imposte sul reddito corrisposte		-3.170	-2.197
Proventi (-) e oneri finanziari (+)		5.107	5.835
Variazione nelle attività e passività operative		-10.578	-21.954
<b>DISPONIBILITA' LIQUIDE NETTE (IMPIEGATE) / DERIVANTI DALL' ATTIVITA' OPERATIVA</b>		<b>1.518</b>	<b>-3.909</b>
Acquisizioni (-) / Alienazioni (+) immobilizzazioni immateriali		-880	-224
Acquisizioni (-) / Alienazioni (+) immobilizzazioni materiali		-4.535	5.342
Investimenti e svalutazioni (-) / Disinvestimenti e rivalutazioni (+)		0	7.196
<b>DISPONIBILITA' LIQUIDE NETTE (IMPIEGATE) / DERIVANTI DALL' ATTIVITA' DI INVESTIMENTO</b>		<b>-5.415</b>	<b>12.314</b>
Altre variazioni delle riserve e utili a nuovo di patrimonio netto		-83	198
Distribuzione dividendi della controllante		0	0
Incrementi (+) / decrementi (-) debiti finanziari		5.628	6.391
Decrementi (+) / incrementi (-) crediti finanziari		2.714	-4.348
Proventi (+) e oneri finanziari (-)		-5.107	-5.835
<b>DISPONIBILITA' LIQUIDE NETTE (IMPIEGATE) / DERIVANTI DALL' ATTIVITA' FINANZIARIA</b>		<b>3.152</b>	<b>-3.594</b>
<b>DISPONIBILITA' LIQUIDE NETTE FINE ESERCIZIO</b>		<b>4.617</b>	<b>13.255</b>

## Movimentazione del patrimonio netto

	Capitale sociale	Riserva sovrapprezzo azioni	Altre riserve	Riserva Fair Value	Riserva IAS	Utili/(perdite) esercizi precedenti	Riserva di rimisurazione piani a benefici definiti	Risultato del periodo di Gruppo	Riserva da conversione	Patrimonio netto del Gruppo	Patrimonio netto di Terzi	Totale Patrimonio netto
<i>(Valori in migliaia di Euro)</i>												
<b>SALDI AL 31 DICEMBRE 2011</b>	25.371	71.240	28.890	7.901	11.459	- 3.938	-	4.280	- 2.425	134.218	15.979	150.197
Effetti derivanti dall'applicazione dello IAS 19 emendato							- 176		-	176	13	163
<b>SALDI AL 1 GENNAIO 2012</b>	25.371	71.240	28.890	7.901	11.459	- 3.938	- 176	- 4.280	- 2.425	134.042	15.992	150.034
Destinazione utile/(perdita) 31/12/11	-	-	1.715	-	-	- 5.995	-	4.280	-	-	-	-
Distribuzione dividendi della Controllante	-	-	-	-	-	-	-	-	-	-	-	-
Acquisto azioni proprie	-	-	-	-	-	-	-	-	-	-	-	-
Totale utile/(perdita) complessiva al 30/09/12	-	-	-	-	-	-	-	283	198	85	276	191
Altre variazioni	-	-	-	-	-	77	-	-	313	236	236	-
<b>SALDI AL 30 SETTEMBRE 2012</b>	25.371	71.240	30.605	7.901	11.459	- 10.010	- 176	- 283	- 1.914	134.193	16.032	150.225
<i>(Valori in migliaia di Euro)</i>												
<b>SALDI AL 31 DICEMBRE 2012</b>	25.371	71.240	30.605	7.901	11.459	- 10.010	-	3.028	- 2.140	131.398	15.549	146.947
Effetti derivanti dall'applicazione dello IAS 19 emendato							- 1.039		-	1.039	11	1.050
<b>SALDI AL 1 GENNAIO 2013</b>	25.371	71.240	30.605	7.901	11.459	- 10.010	- 1.039	- 3.028	- 2.140	130.359	15.538	145.897
Destinazione utile 31/12/12	-	-	1.160	-	-	- 4.188	-	3.028	-	-	-	-
Distribuzione dividendi della Controllante	-	-	-	-	-	-	-	-	-	-	-	-
Acquisto azioni proprie	-	-	-	-	-	-	-	-	-	-	-	-
Totale Utile/(perdita) complessiva al 30/09/13	-	-	-	-	-	-	-	2.331	83	2.414	863	1.551
Altre variazioni	-	-	-	-	-	-	-	-	-	-	-	-
<b>SALDI AL 30 SETTEMBRE 2013</b>	25.371	71.240	31.765	7.901	11.459	- 14.198	- 1.039	- 2.331	- 2.223	127.945	16.401	144.346

## Informazioni sull'andamento della gestione

Nei primi nove mesi del 2013, i ricavi consolidati sono pari a Euro 193.298 migliaia rispetto a Euro 198.764 migliaia dei primi nove mesi del 2012, con un decremento del 2,8% (-0,7% a tassi di cambio costanti); al netto degli effetti delle licenze Jean Paul Gaultier e Cacharel, già terminate, e della nuova licenza Ungaro, il fatturato si sarebbe incrementato del 2,4% a tassi di cambio costanti.

Nei primi nove mesi del 2013, l'EBITDA consolidato è stato pari a Euro 16.260 migliaia (con un'incidenza dell'8,4% sul fatturato), rispetto a Euro 20.515 migliaia dei primi nove mesi del 2012 (con un'incidenza del 10,3% sul fatturato). La diminuzione dell'EBITDA è riferibile principalmente ai costi sostenuti per attività promozionali e per risorse umane relativi ai brand Philosophy, Ungaro e Cédric Charlier. Tali investimenti produrranno i loro benefici solo a partire dal 2014.

Per la divisione prêt-à-porter, l'EBITDA nei primi nove mesi del 2013 è stato pari a Euro 14.417 migliaia (pari al 9,6% del fatturato), rispetto a Euro 18.091 migliaia di EBITDA dei primi nove mesi del 2012 (11,6% del fatturato), con un decremento di Euro 3.674 migliaia.

La divisione calzature e pelletteria ha registrato un peggioramento della marginalità passando da Euro 2.424 migliaia dei primi nove mesi del 2012 ad Euro 1.843 migliaia dei primi nove mesi del 2013.

L'EBIT consolidato è stato pari a Euro 6.753 migliaia, registrando un decremento di Euro 3.640 migliaia rispetto a Euro 10.393 migliaia dei primi nove mesi del 2012.

Il Gruppo ha registrato nei primi nove mesi del 2013 una perdita netta dopo le imposte di Euro 2.331 migliaia, registrando un peggioramento di Euro 2.048 migliaia rispetto alla perdita di Euro 283 migliaia dei primi nove mesi del 2012.

La situazione patrimoniale e finanziaria del Gruppo al 30 settembre 2013 mostra un patrimonio netto di Euro 127.945 migliaia e un indebitamento di Euro 96.853 migliaia che rimane sostanzialmente stabile rispetto a Euro 95.613 migliaia del 30 settembre 2012 e in aumento di Euro 8.934 migliaia rispetto a Euro 87.919 migliaia del 31 dicembre 2012 principalmente per la stagionalità del business.

Al 30 settembre 2013, il capitale circolante netto ammonta a Euro 88.466 migliaia (35,6% dei ricavi su base annua), rispetto a Euro 77.499 migliaia del 31 dicembre 2012 (30,5% dei ricavi) e a Euro 87.855 migliaia (35,5% dei ricavi su base annua) del 30 settembre 2012; l'incremento dell'incidenza del capitale circolante netto sui ricavi rispetto al 31 dicembre 2012 è riferibile soprattutto alla stagionalità del business.

Gli investimenti effettuati nel periodo, pari a Euro 5.415 migliaia, si riferiscono principalmente ad opere su beni di terzi per migliorie.

## Note illustrative

### Conto economico

#### 1. Ricavi delle vendite e delle prestazioni

##### *Nove mesi 2013 vs 2012*

Nei primi nove mesi del 2013, i ricavi consolidati sono pari a Euro 193.298 migliaia rispetto a Euro 198.764 migliaia dei primi nove mesi del 2012, con un decremento del 2,8% (-0,7% a tassi di cambio costanti); al netto degli effetti delle licenze Jean Paul Gaultier e Cacharel, già terminate, e della nuova licenza Ungaro, il fatturato si sarebbe incrementato del 2,4% a tassi di cambio costanti.

#### Ripartizione dei ricavi per marchio

(Valori in migliaia di Euro)	9 M		9 M		Variazioni	
	2013	%	2012	%	Δ	%
Alberta Ferretti	32.015	16,6%	39.775	20,0%	-7.760	-19,5%
Moschino	114.838	59,4%	116.913	58,8%	-2.075	-1,8%
Pollini	25.474	13,2%	24.402	12,3%	1.072	4,4%
J.P.Gaultier	4.045	2,1%	9.350	4,7%	-5.305	-56,7%
Altri	16.926	8,7%	8.324	4,2%	8.602	103,3%
<b>Totale</b>	<b>193.298</b>	<b>100,0%</b>	<b>198.764</b>	<b>100,0%</b>	<b>-5.466</b>	<b>-2,8%</b>

Nei primi nove mesi del 2013, il marchio Alberta Ferretti registra un decremento del 19,5% (-16,5% a tassi di cambio costanti), con un'incidenza sul fatturato del 16,6%.

Nello stesso periodo il brand Moschino riporta un decremento dell'1,8% (+0,4% a tassi di cambio costanti), con un'incidenza sul fatturato del 59,4%.

Il marchio Pollini registra un incremento del 4,4% (+5,2% a tassi di cambio costanti), con un'incidenza sul fatturato consolidato pari al 13,2%, mentre il marchio in licenza JP Gaultier registra un decremento delle vendite pari al 56,7% (-56,5% a tassi di cambio costanti), con un'incidenza sui ricavi pari al 2,1%.

Il fatturato relativo agli altri brands registra un incremento del 103,3% (+104,2% a tassi di cambio costanti), con un'incidenza sul fatturato del 8,7%.

#### Ripartizione dei ricavi per area geografica



(Valori in migliaia di Euro)	9 M		9 M		Variazioni	
	2013	%	2012	%	Δ	%
Italia	82.928	42,9%	78.973	39,7%	3.955	5,0%
Europa (Italia e Russia escluse)	39.330	20,3%	41.665	21,0%	-2.335	-5,6%
Russia	15.383	8,0%	16.812	8,5%	-1.429	-8,5%
Stati Uniti	11.293	5,8%	14.764	7,4%	-3.471	-23,5%
Giappone	15.249	7,9%	18.417	9,3%	-3.168	-17,2%
Resto del mondo	29.115	15,1%	28.133	14,1%	982	3,5%
<b>Totale</b>	<b>193.298</b>	<b>100,0%</b>	<b>198.764</b>	<b>100,0%</b>	<b>-5.466</b>	<b>-2,8%</b>

Nei primi nove mesi del 2013, in Italia il Gruppo registra vendite per Euro 82.928 migliaia pari al 42,9% del fatturato consolidato, con un incremento del 5,0%. L'importante recupero del mercato domestico è attribuibile sia ad un incremento delle vendite del marchio Moschino, spiegato in particolare dai risultati positivi conseguiti dalla nuova boutique di Roma, sia alla crescita registrata dai brand in licenza, il tutto favorito dal contributo dei flussi turistici.

Le vendite in Europa diminuiscono del 5,6% (-5,2% a tassi di cambio costanti), con un'incidenza sul fatturato del 20,3%, mentre nel mercato russo le vendite del Gruppo risultano pari a Euro 15.383 migliaia, pari all'8,0% del fatturato consolidato, con una decrescita dell'8,5% per effetto della diminuzione dei ricavi dei brand con i quali sono terminati i contratti di licenza. Le vendite negli Stati Uniti si attestano a Euro 11.293 migliaia, pari al 5,8% del fatturato consolidato, in calo del 23,5% (-21,7% a tassi di cambio costanti) principalmente per la diminuzione del brand Jean Paul Gaultier per il termine della licenza. In Giappone le vendite diminuiscono del 17,2% (+2,0% a tassi di cambio costanti) a Euro 15.249 migliaia e sono pari al 7,9% dei ricavi consolidati.

Nel Resto del mondo il Gruppo totalizza vendite per Euro 29.115 migliaia con un incremento del 3,5% (+3,5% a tassi di cambio costanti) ed un'incidenza sul fatturato del 15,1%.

### Ripartizione dei ricavi per canale distributivo

(Valori in migliaia di Euro)	9 M		9 M		Variazioni	
	2013	%	2012	%	Δ	%
Wholesale	123.750	64,0%	125.676	63,2%	-1.926	-1,5%
Retail	58.074	30,0%	60.837	30,6%	-2.763	-4,5%
Royalties	11.474	6,0%	12.251	6,2%	-777	-6,3%
<b>Totale</b>	<b>193.298</b>	<b>100,0%</b>	<b>198.764</b>	<b>100,0%</b>	<b>-5.466</b>	<b>-2,8%</b>

A livello di canale distributivo nei primi nove mesi del 2013, il canale *wholesale* registra un decremento dell'1,5% (-0,6% a tassi di cambio costanti) e rappresenta il 64,0% del fatturato.

Le vendite dei negozi a gestione diretta (canale *retail*) generano ricavi per Euro 58.074 migliaia con un decremento del 4,5% (invariato a tassi di cambio costanti) e rappresentano il 30,0% delle vendite del Gruppo.

Le *royalties* sono diminuite del 6,3% rispetto l'anno precedente e rappresentano il 6,0% del fatturato consolidato.

### Ripartizione dei ricavi per marchi propri e marchi in licenza

(Valori in migliaia di Euro)	9 M		9 M		Variazioni	
	2013	%	2012	%	Δ	%
Marchi di proprietà	172.327	89,2%	181.091	91,1%	-8.764	-4,8%
Marchi in licenza	20.971	10,8%	17.673	8,9%	3.298	18,7%
<b>Totale</b>	<b>193.298</b>	<b>100,0%</b>	<b>198.764</b>	<b>100,0%</b>	<b>-5.466</b>	<b>-2,8%</b>

Il fatturato per marchi propri diminuisce in valore assoluto di Euro 8.764 migliaia, -4,8% rispetto al periodo precedente, con un'incidenza sul fatturato totale che cala dal 91,1% dei primi nove mesi del 2012 all'89,2% dei primi nove mesi del 2013.

### Terzo trimestre 2013 vs 2012

Nel terzo trimestre 2013, i ricavi consolidati sono pari a Euro 70.379 migliaia rispetto a Euro 77.101 migliaia del terzo trimestre 2012, con un decremento dell'8,7%.

### Ripartizione dei ricavi per marchio

(Valori in migliaia di Euro)	III Trim.		III Trim.		Variazioni	
	2013	%	2012	%	Δ	%
Alberta Ferretti	11.626	16,5%	16.063	20,8%	-4.437	-27,6%
Moschino	41.641	59,2%	45.191	58,6%	-3.550	-7,9%
Pollini	10.216	14,5%	8.392	10,9%	1.824	21,7%
J.P.Gaultier	144	0,2%	3.769	4,9%	-3.625	-96,2%
Altri	6.752	9,6%	3.686	4,8%	3.066	83,2%
<b>Totale</b>	<b>70.379</b>	<b>100,0%</b>	<b>77.101</b>	<b>100,0%</b>	<b>-6.722</b>	<b>-8,7%</b>

Nel terzo trimestre del 2013, il marchio Alberta Ferretti registra un decremento del 27,6% con un'incidenza sul fatturato del 16,5%.

Nello stesso periodo il brand Moschino decresce del 7,9% con un'incidenza sul fatturato del 59,2%.

Il marchio Pollini registra un incremento del 21,7% con un'incidenza sul fatturato consolidato pari al 14,5%, mentre il marchio in licenza JP Gaultier registra una diminuzione delle vendite pari al 96,2% con un'incidenza sui ricavi pari allo 0,2%.

Il fatturato relativo agli altri brands registra un incremento dell'83,2% con un'incidenza sul fatturato del 9,6%.

### Ripartizione dei ricavi per area geografica

(Valori in migliaia di Euro)	III Trim.		III Trim.		Variazioni	
	2013	%	2012	%	Δ	%
Italia	30.165	42,9%	29.079	37,7%	1.086	3,7%
Europa (Italia e Russia escluse)	15.233	21,6%	17.101	22,2%	-1.868	-10,9%
Russia	5.842	8,3%	6.659	8,6%	-817	-12,3%
Stati Uniti	3.569	5,1%	5.453	7,1%	-1.884	-34,5%
Giappone	5.098	7,2%	7.212	9,4%	-2.114	-29,3%
Resto del mondo	10.472	14,9%	11.597	15,0%	-1.125	-9,7%
<b>Totale</b>	<b>70.379</b>	<b>100,0%</b>	<b>77.101</b>	<b>100,0%</b>	<b>-6.722</b>	<b>-8,7%</b>

Nel terzo trimestre 2013, in Italia il Gruppo registra vendite per Euro 30.165 migliaia pari al 42,9% del fatturato consolidato, segnando un incremento del 3,7%.

Le vendite in Europa diminuiscono del 10,9% con un'incidenza sul fatturato del 21,6%, mentre nel mercato russo le vendite del Gruppo risultano pari a Euro 5.842 migliaia, pari all'8,3% del fatturato consolidato, con un decremento del 12,3%. Le vendite negli Stati Uniti si attestano a Euro 3.569 migliaia, pari al 5,1% del fatturato consolidato, in diminuzione del 34,5%. In Giappone le vendite diminuiscono del 29,3% a Euro 5.098 migliaia e sono pari al 7,2% dei ricavi consolidati.

Nel Resto del mondo il Gruppo totalizza vendite per Euro 10.472 migliaia con un decremento del 9,7% ed un'incidenza sul fatturato del 14,9%.

### Ripartizione dei ricavi per canale distributivo

(Valori in migliaia di Euro)	III Trim.		III Trim.		Variazioni	
	2013	%	2012	%	Δ	%
Wholesale	46.780	66,5%	50.393	65,4%	-3.613	-7,2%
Retail	19.664	27,9%	22.366	29,0%	-2.702	-12,1%
Royalties	3.935	5,6%	4.342	5,6%	-407	-9,4%
<b>Totale</b>	<b>70.379</b>	<b>100,0%</b>	<b>77.101</b>	<b>100,0%</b>	<b>-6.722</b>	<b>-8,7%</b>

A livello di canale distributivo nel terzo trimestre 2013, il canale *wholesale* registra un decremento del 7,2% e rappresenta il 66,5% del fatturato.

Le vendite dei negozi a gestione diretta (canale *retail*) generano ricavi per Euro 19.664 migliaia con un decremento del 12,1% e rappresentano il 27,9% delle vendite del Gruppo.

Le *royalties* sono diminuite del 9,4% rispetto l'anno precedente e rappresentano il 5,6% del fatturato consolidato.

### Ripartizione dei ricavi per marchi propri e marchi in licenza

(Valori in migliaia di Euro)	III Trim.		III Trim.		Variazioni	
	2013	%	2012	%	Δ	%
Marchi di proprietà	63.483	90,2%	69.647	90,3%	-6.164	-8,9%
Marchi in licenza	6.896	9,8%	7.454	9,7%	-558	-7,5%
<b>Totale</b>	<b>70.379</b>	<b>100,0%</b>	<b>77.101</b>	<b>100,0%</b>	<b>-6.722</b>	<b>-8,7%</b>

Il fatturato per marchi propri diminuisce in valore assoluto di Euro 6.164 migliaia, con un incidenza sul fatturato totale che cala dal 90,3% del terzo trimestre del 2012 al 90,2% del terzo trimestre del 2013. Il fatturato per marchi in licenza diminuisce in valore assoluto di Euro 558 migliaia.

## **2. Margine Operativo Lordo (EBITDA)**

### *Nove mesi 2013 vs 2012*

Nei primi nove mesi del 2013, l'EBITDA consolidato è stato pari a Euro 16.260 migliaia (con un'incidenza dell'8,4% sul fatturato), rispetto a Euro 20.515 migliaia dei primi nove mesi del 2012 (con un'incidenza del 10,3% sul fatturato). La diminuzione dell'EBITDA è riferibile principalmente ai costi sostenuti per attività promozionali e per risorse umane relativi ai brand Philosophy, Ungaro e Cédric Charlier. Tali investimenti produrranno i loro benefici solo a partire dal 2014.

### *Terzo trimestre 2013 vs 2012*

Nel terzo trimestre 2013, l'EBITDA consolidato è pari a Euro 8.925 migliaia (con un'incidenza del 12,7% sul fatturato), in calo rispetto a Euro 13.399 migliaia del terzo trimestre 2012, (con un'incidenza del 17,4% sul fatturato).

## **3. Utile d'esercizio per il Gruppo**

### *Nove mesi 2013 vs 2012*

Il Gruppo ha registrato nei primi nove mesi del 2013 una perdita dopo le imposte di Euro 2.331 migliaia, in aumento rispetto alla perdita di Euro 283 migliaia dei primi nove mesi del 2012.

### *Terzo trimestre 2013 vs 2012*

Il Gruppo ha registrato nel terzo trimestre 2013 un utile netto di Euro 1.371 migliaia, in calo rispetto all'utile netto di Euro 4.069 migliaia del terzo trimestre 2012.

## Informativa per settore

### **Andamento economico per settore**

L'organizzazione del Gruppo, a livello mondiale, si basa su due principali settori di attività:

- (i) Divisione *prêt-à porter* ;
- (ii) Divisione calzature e pelletteria.

### *Nove mesi 2013 vs 2012*

Le tabelle che seguono indicano i principali dati economici al 30 settembre 2013 e al 30 settembre 2012 relativi alle divisioni *prêt-à porter* e calzature e pelletteria.

(Valori in migliaia di Euro)	Div. prêt-à porter	Div. calzature e pelletteria	Elisioni tra le divisioni	Totale consolidato
<b>9M 2013</b>				
<b>Ricavi di settore</b>	<b>150.649</b>	<b>55.356</b>	<b>-12.707</b>	<b>193.298</b>
Ricavi infradivisione	-4.266	-8.441	12.707	-
<b>Ricavi da clienti terzi</b>	<b>146.383</b>	<b>46.915</b>	-	<b>193.298</b>
<b>Margine operativo lordo (EBITDA)</b>	<b>14.417</b>	<b>1.843</b>	-	<b>16.260</b>
Ammortamenti	-7.304	-2.138	-	-9.442
Altre voci non monetarie:				
Rivalutazioni/Svalutazioni	0	-65	-	-65
<b>Margine operativo (EBIT)</b>	<b>7.113</b>	<b>-360</b>	-	<b>6.753</b>
Proventi finanziari	726	20	-579	167
Oneri finanziari	-4.419	-1.434	579	-5.274
<b>Risultato ante imposte</b>	<b>3.420</b>	<b>-1.774</b>	-	<b>1.646</b>
Imposte sul reddito	-3.207	94	-	-3.113
<b>Risultato netto</b>	<b>213</b>	<b>-1.680</b>	-	<b>-1.467</b>

(Valori in migliaia di Euro)	Div. prêt-à porter	Div. calzature e pelletteria	Elisioni tra le divisioni	Totale consolidato
<b>9M 2012</b>				
<b>Ricavi di settore</b>	<b>156.321</b>	<b>54.693</b>	<b>-12.250</b>	<b>198.764</b>
Ricavi infradivisione	-3.793	-8.457	12.250	-
<b>Ricavi da clienti terzi</b>	<b>152.528</b>	<b>46.236</b>	-	<b>198.764</b>
<b>Margine operativo lordo (EBITDA)</b>	<b>18.091</b>	<b>2.424</b>	-	<b>20.515</b>
Ammortamenti	-7.963	-2.081	-	-10.044
Altre voci non monetarie:				
Rivalutazioni/Svalutazioni	-9	-69	-	-78
<b>Margine operativo (EBIT)</b>	<b>10.119</b>	<b>274</b>	-	<b>10.393</b>
Proventi finanziari	751	25	-700	76
Oneri finanziari	-5.113	-1.498	700	-5.911
<b>Risultato ante imposte</b>	<b>5.757</b>	<b>-1.199</b>	-	<b>4.558</b>
Imposte sul reddito	-4.386	-180	-	-4.566
<b>Risultato netto</b>	<b>1.371</b>	<b>-1.379</b>	-	<b>-8</b>

### *Terzo trimestre 2013 vs 2012*

Le tabelle che seguono indicano i principali dati economici per il terzo trimestre 2013 e per il terzo trimestre 2012 relativi alle divisioni *prêt-à porter* e calzature e pelletteria.

(Valori in migliaia di Euro)	Div. prêt-à porter	Div. calzature e pelletteria	Elisioni tra le divisioni	Totale consolidato
<b>III° Trim. 2013</b>				
<b>Ricavi di settore</b>	<b>52.867</b>	<b>21.666</b>	<b>-4.154</b>	<b>70.379</b>
Ricavi infradivisione	-1.453	-2.701	4.154	-
<b>Ricavi da clienti terzi</b>	<b>51.414</b>	<b>18.965</b>		<b>70.379</b>
<b>Margine operativo lordo (EBITDA)</b>	<b>6.651</b>	<b>2.274</b>		<b>8.925</b>
Ammortamenti	-2.462	-716		-3.178
Altre voci non monetarie:				
Rivalutazioni/Svalutazioni		-22		-22
<b>Margine operativo (EBIT)</b>	<b>4.189</b>	<b>1.536</b>		<b>5.725</b>
Proventi finanziari	231	11	-192	50
Oneri finanziari	-1.603	-505	192	-1.916
<b>Risultato ante imposte</b>	<b>2.817</b>	<b>1.042</b>		<b>3.859</b>
Imposte sul reddito	-1.607	-419		-2.026
<b>Risultato netto</b>	<b>1.210</b>	<b>623</b>		<b>1.833</b>

(Valori in migliaia di Euro)	Div. prêt-à porter	Div. calzature e pelletteria	Elisioni tra le divisioni	Totale consolidato
<b>III° Trim. 2012</b>				
<b>Ricavi di settore</b>	<b>59.427</b>	<b>22.402</b>	<b>-4.728</b>	<b>77.101</b>
Ricavi infradivisione	-1.296	-3.432	4.728	-
<b>Ricavi da clienti terzi</b>	<b>58.131</b>	<b>18.970</b>		<b>77.101</b>
<b>Margine operativo lordo (EBITDA)</b>	<b>10.380</b>	<b>3.019</b>		<b>13.399</b>
Ammortamenti	-2.616	-702		-3.318
Altre voci non monetarie:				
Rivalutazioni/Svalutazioni	-1	-42		-43
<b>Margine operativo (EBIT)</b>	<b>7.763</b>	<b>2.275</b>		<b>10.038</b>
Proventi finanziari	244	2	-221	25
Oneri finanziari	-1.699	-455	221	-1.933
<b>Risultato ante imposte</b>	<b>6.308</b>	<b>1.822</b>		<b>8.130</b>
Imposte sul reddito	-3.211	-749		-3.960
<b>Risultato netto</b>	<b>3.097</b>	<b>1.073</b>		<b>4.170</b>

#### Divisione prêt-à porter

I ricavi delle vendite dei primi nove mesi del 2013 della divisione *prêt-à-porter* sono diminuiti del 3,6% (-1,1% a tassi di cambio costanti) a Euro 150.649 migliaia. Tale Divisione ha contribuito ai ricavi consolidati per il 74,1% al 30 settembre 2012 e per il 73,1% al 30 settembre 2013 al lordo delle elisioni tra Divisioni.

Per la divisione prêt-à-porter, l'EBITDA nei primi nove mesi del 2013 è stato pari a Euro 14.417 migliaia (pari al 9,6% del fatturato), rispetto a Euro 18.091 migliaia di EBITDA dei primi nove mesi del 2012 (11,6% del fatturato), con un decremento di Euro 3.674 migliaia.

#### Divisione calzature e pelletteria

I ricavi delle vendite della Divisione *calzature e pelletteria* passano da Euro 54.693 migliaia del 30 settembre 2012 a Euro 55.356 migliaia del 30 settembre 2013 registrando un incremento dell'1,2%.

La divisione calzature e pelletteria ha registrato un peggioramento della marginalità passando da Euro 2.424 migliaia dei primi nove mesi del 2012 ad Euro 1.843 migliaia dei primi nove mesi del 2013.

### **Stato patrimoniale**

La situazione patrimoniale e finanziaria al 30 settembre 2013, rispetto al bilancio chiuso al 31 dicembre 2012, evidenzia una diminuzione del patrimonio netto da Euro 145.897 a Euro 144.346 migliaia.

#### 4. Capitale circolante netto

Al 30 settembre 2013, il capitale circolante netto ammonta a Euro 88.466 migliaia (35,6% dei ricavi su base annua), rispetto a Euro 77.499 migliaia del 31 dicembre 2012 (30,5% dei ricavi) e a Euro 87.855 migliaia (35,5% dei ricavi su base annua) del 30 settembre 2012; l'incremento dell'incidenza del capitale circolante netto sui ricavi rispetto al 31 dicembre 2012 è riferibile soprattutto alla stagionalità del business.

#### 5. Attivo immobilizzato

Gli investimenti effettuati nel periodo, pari a Euro 5.415 migliaia, si riferiscono principalmente ad opere su beni di terzi per migliorie.

#### 6. Patrimonio netto

Per la movimentazione del patrimonio netto si rimanda ai prospetti di pagina 14.

#### 7. Posizione finanziaria netta

La posizione finanziaria netta ammonta a Euro 96.853 migliaia al 30 settembre 2013 e rimane sostanzialmente stabile rispetto a Euro 95.613 migliaia del 30 settembre 2012 e in aumento di Euro 8.934 migliaia rispetto a Euro 87.919 migliaia del 31 dicembre 2012 principalmente per la stagionalità del business.

#### Altre informazioni

##### Risultato per azione

Risultato base per azione:

(Valori in migliaia di Euro)	30 settembre	30 settembre
	2013	2012
Risultato consolidato del periodo attribuibile agli azionisti della Capogruppo	-2.331	-283
Numero medio di azioni del periodo	101.486	101.486
<b>Risultato base per azione</b>	<b>-0,023</b>	<b>-0,003</b>

#### Criteria di valutazione

I principi contabili ed i criteri di valutazione adottati per la redazione del bilancio consolidato al 30 settembre 2013 salvo quanto disposto dalle interpretazioni ed emendamenti ai principi contabili, applicabili a partire dal 1 gennaio 2013 e illustrati nella relazione finanziaria semestrale al 30 giugno 2013, sono gli stessi di quelli adottati per la redazione del bilancio al 31 dicembre 2012.

## **Fatti di rilievo emersi dopo la chiusura del periodo**

Successivamente al 30 settembre 2013 non si segnalano fatti di rilievo che abbiano interessato le attività del Gruppo.

## **Evoluzione prevedibile della gestione**

Nonostante il perdurare di condizioni difficili a livello macro-economico , il Gruppo continua dinamicamente a rivitalizzare la propria offerta. Dopo avere sostituito due licenze non più profittevoli con i nuovi progetti Cédric Charlier, Emanuel Ungaro by Fausto Puglisi e Philosophy by Nathalie Ratabesi, il focus si è ora spostato su Moschino dove la recente nomina di Jeremy Scott a nuovo direttore creativo della maison, ci apre a nuove opportunità e ci mette nelle condizioni di programmare le strategie future con rinnovato ottimismo.

“Il dirigente preposto alla redazione dei documenti contabili societari Marcello Tassinari dichiara ai sensi del comma 2 articolo 154 bis del Testo Unico della Finanza che l’informativa contabile contenuta nel presente comunicato corrisponde alle risultanze documentali, ai libri ed alle scritture contabili”.