



**AEEFE**

**RESOCONTO INTERMEDIO DI GESTIONE AL 31 MARZO 2016**

# SOMMARIO

<i>RESOCONTO INTERMEDIO DI GESTIONE AL 31 MARZO 2016</i>	<i>1</i>
<i>ORGANI SOCIALI DELLA CAPOGRUPPO</i>	<i>3</i>
<i>STRUTTURA DEL GRUPPO</i>	<i>4</i>
<i>BRAND PORTFOLIO</i>	<i>5</i>
<i>SEDI</i>	<i>6</i>
<i>SHOWROOM</i>	<i>7</i>
<i>PRINCIPALI LOCATION DEI PUNTI VENDITA A GESTIONE DIRETTA</i>	<i>8</i>
<i>PRINCIPALI DATI ED INDICI ECONOMICO FINANZIARI</i>	<i>9</i>
<i>PROSPETTI CONTABILI</i>	<i>10</i>
<i>INFORMAZIONI SULL'ANDAMENTO DELLA GESTIONE</i>	<i>14</i>
<i>NOTE ILLUSTRATIVE</i>	<i>15</i>

## Organi sociali della Capogruppo

### Consiglio di Amministrazione

**Presidente**

Massimo Ferretti

**Vice Presidente**

Alberta Ferretti

**Amministratore Delegato**

Simone Badioli

**Consiglieri**

Marcello Tassinari - Direttore Generale

Roberto Lugano

Pierfrancesco Giustiniani

Marco Salomoni

Sabrina Borocci

### Collegio sindacale

**Presidente**

Pier Francesco Sportoletti

**Sindaci**

Fernando Ciotti

Daniela Saitta

**Sindaci Supplenti**

Barbara Ceppellini

Luca Sapucci

### Comitato per la Remunerazione

**Presidente**

Sabrina Borocci

**Consiglieri**

Roberto Lugano

Pierfrancesco Giustiniani

### Comitato per il Controllo Interno

**Presidente**

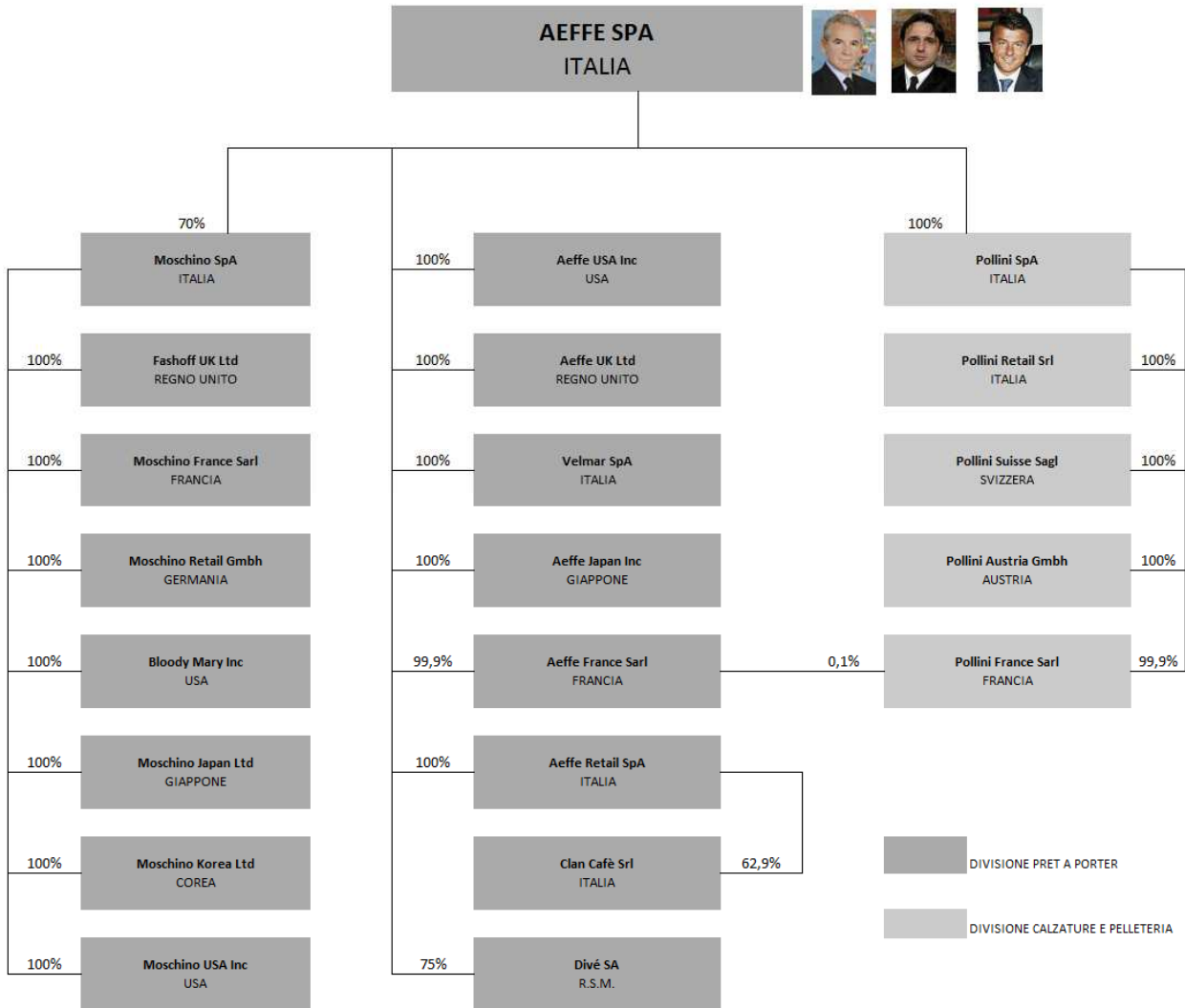
Roberto Lugano

**Consiglieri**

Sabrina Borocci

Pierfrancesco Giustiniani

# Struttura del Gruppo



DIVISIONE PRET A PORTER  
 DIVISIONE CALZATURE E PELLETERIA

**Brand portfolio**

**AEFFE**  
Apparel- Accessories

**ALBERTA FERRETTI**

**PHILOSOPHY**  
DI  
LORENZO SERAFINI

**MOSCHINO®**

**BOUTIQUE  
MOSCHINO**

NEW YORK  
**JEREMY  
SCOTT**  
DESIGN

**CEDRIC CHARLIER**

**POLLINI**  
Footwear – Leather goods

**MOSCHINO**  
Licences – Design

**VELMAR**  
Beachwear - Lingerie

**POLLINI**

**MOSCHINO®**

**MOSCHINO®**

**MOSCHINO®**

**BOUTIQUE  
MOSCHINO**

*blugirl blugirl*  
beachwear underwear

**BOUTIQUE  
MOSCHINO**

**LOVE  
MOSCHINO**

**LOVE  
MOSCHINO**

**FOLIES**  
BLUGIRL

## **Sedi**

### **AEFFE**

Via Delle Querce, 51  
47842 - San Giovanni in Marignano (RN)  
Italia

### **MOSCHINO**

Via San Gregorio, 28  
20124 – Milano (MI)  
Italia

### **POLLINI**

Via Erbosa I° tratto, 92  
47030 - Gatteo (FC)  
Italia

### **VELMAR**

Via Delle Querce, 51  
47842 - San Giovanni in Marignano (RN)  
Italia



## Showroom

### MILANO

(FERRETTI - POLLINI - CEDRIC CHARLIER)

Via Donizetti, 48

20122 - Milano

Italia

### LONDRA

(FERRETTI - MOSCHINO)

28-29 Conduit Street

W1S 2YB - Londra

Inghilterra

### PARIGI

(FERRETTI - MOSCHINO - POLLINI)

43, Rue du Faubourg Saint Honoré

75008 - Parigi

Francia

### NEW YORK

(GRUPPO)

30 West 56th Street

10019 - New York

Stati Uniti

### MILANO

(MOSCHINO)

Via San Gregorio, 28

20124 - Milano

Italia

### MILANO

(LOVE MOSCHINO)

Via Settembrini, 1

20124 - Milano

Italia

### PARIGI

(CEDRIC CHARLIER)

28 Rue de Sevigne

75004 - Parigi

Francia



## Principali location dei punti vendita a gestione diretta

### **ALBERTA FERRETTI**

Milano  
Roma  
Capri  
Parigi  
Londra  
Los Angeles

### **POLLINI**

Milano  
Venezia  
Bolzano  
Varese  
Verona

### **SPAZIO A**

Firenze  
Venezia

### **MOSCHINO**

Milano  
Roma  
Capri  
Parigi  
Londra  
Los Angeles  
New York  
Seoul  
Pusan  
Daegu





## Principali dati ed indici economico finanziari

		I Trimestre	I Trimestre
		2015	2016
Totale ricavi	(Valori in milioni di Euro)	73,3	77,4
Margine operativo lordo (EBITDA)	(Valori in milioni di Euro)	12,5	13,9
Risultato operativo (EBIT)	(Valori in milioni di Euro)	9,4	10,9
Risultato ante imposte	(Valori in milioni di Euro)	8,3	10,0
Risultato d'esercizio per il gruppo	(Valori in milioni di Euro)	4,6	5,8
Risultato base per azione	(Valori in unità di Euro)	0,045	0,057
Cash Flow (Risultato d'esercizio + ammortamenti)	(Valori in milioni di Euro)	8,3	9,3
Cash Flow/Totale ricavi	(Quoziente)	11,3	12,1

		31 dicembre	31 marzo	31 dicembre	31 marzo
		2014	2015	2015	2016
Capitale Investito Netto	(Valori in milioni di Euro)	231,5	249,2	230,2	242,6
Indebitamento Finanziario Netto	(Valori in milioni di Euro)	83,6	95,4	80,5	87,2
Patrimonio netto di Gruppo	(Valori in milioni di Euro)	130,1	135,3	131,7	136,9
Patrimonio netto di gruppo per azione	(Valori in unità di Euro)	1,2	1,3	1,2	1,3
Attività a breve/Passività a breve	Quoziente	2,1	2,5	2,0	2,4
Attività a breve-magazzino/Passività a breve	Quoziente	1,0	1,2	0,9	1,1
Indebitamento finanz.netto/Patrimonio netto	Quoziente	0,6	0,6	0,5	0,6

## Prospetti contabili

### Conto economico al 31 marzo

(Valori in unità di Euro)	Note	I Trimestre 2016	% sui ricavi	I Trimestre 2015	% sui ricavi	Variazioni	%
<b>RICAVI DELLE VENDITE E DELLE PRESTAZIONI</b>	<b>(1)</b>	<b>76.210.013</b>	<b>100,0%</b>	<b>71.224.287</b>	<b>100,0%</b>	<b>4.985.726</b>	<b>7,0%</b>
Altri ricavi e proventi		1.188.570	1,6%	2.056.456	2,9%	( 867.886)	(42,2%)
<b>TOTALE RICAVI</b>		<b>77.398.583</b>	<b>101,6%</b>	<b>73.280.743</b>	<b>102,9%</b>	<b>4.117.840</b>	<b>5,6%</b>
Var.rim.prod.in c.so lav., finiti,sem.		( 933.516)	(1,2%)	2.788.128	3,9%	( 3.721.644)	(133,5%)
Costi per materie prime, mat.di cons. e merci		( 19.953.100)	(26,2%)	( 22.348.583)	(31,4%)	2.395.483	(10,7%)
Costi per servizi		( 19.067.441)	(25,0%)	( 18.226.285)	(25,6%)	( 841.156)	4,6%
Costi per godimento beni di terzi		( 6.149.430)	(8,1%)	( 5.714.115)	(8,0%)	( 435.315)	7,6%
Costi per il personale		( 15.839.736)	(20,8%)	( 15.108.996)	(21,2%)	( 730.740)	4,8%
Altri oneri operativi		( 1.519.784)	(2,0%)	( 2.131.477)	(3,0%)	611.693	(28,7%)
Totale costi operativi		( 63.463.007)	(83,3%)	( 60.741.328)	(85,3%)	( 2.721.679)	4,5%
<b>MARGINE OPERATIVO LORDO (EBITDA)</b>	<b>(2)</b>	<b>13.935.576</b>	<b>18,3%</b>	<b>12.539.415</b>	<b>17,6%</b>	<b>1.396.161</b>	<b>11,1%</b>
Ammortamento immobilizzazioni immateriali		( 1.762.751)	(2,3%)	( 1.769.692)	(2,5%)	6.941	(0,4%)
Ammortamento immobilizzazioni materiali		( 1.238.546)	(1,6%)	( 1.302.978)	(1,8%)	64.432	(4,9%)
Rivalutazioni/Svalutazioni e accantonamenti		( 46.080)	(0,1%)	( 54.405)	(0,1%)	8.325	(15,3%)
Totale Ammortamenti e Svalutazioni		( 3.047.377)	(4,0%)	( 3.127.075)	(4,4%)	79.698	(2,5%)
<b>RISULTATO OPERATIVO (EBIT)</b>		<b>10.888.199</b>	<b>14,3%</b>	<b>9.412.340</b>	<b>13,2%</b>	<b>1.475.859</b>	<b>15,7%</b>
Proventi finanziari		107.750	0,1%	70.430	0,1%	37.320	53,0%
Oneri finanziari		( 993.131)	(1,3%)	( 1.215.386)	(1,7%)	222.255	(18,3%)
Totale Proventi/(Oneri) finanziari		( 885.381)	(1,2%)	( 1.144.956)	(1,6%)	259.575	(22,7%)
<b>RISULTATO ANTE IMPOSTE</b>		<b>10.002.818</b>	<b>13,1%</b>	<b>8.267.384</b>	<b>11,6%</b>	<b>1.735.434</b>	<b>21,0%</b>
Imposte		( 3.665.815)	(4,8%)	( 3.064.149)	(4,3%)	( 601.666)	19,6%
<b>RISULTATO NETTO DELL'ESERCIZIO</b>		<b>6.337.003</b>	<b>8,3%</b>	<b>5.203.235</b>	<b>7,3%</b>	<b>1.133.768</b>	<b>21,8%</b>
Perdita/(Utile) di competenza delle min. azionarie		( 549.773)	(0,7%)	( 637.016)	(0,9%)	87.243	(13,7%)
<b>RISULTATO NETTO DELL'ESERCIZIO PER IL GRUPPO</b>	<b>(3)</b>	<b>5.787.230</b>	<b>7,6%</b>	<b>4.566.219</b>	<b>6,4%</b>	<b>1.221.011</b>	<b>26,7%</b>

## Stato patrimoniale riclassificato

(Valori in unità di Euro)	Note	31 marzo 2016	31 dicembre 2015	31 marzo 2015
Crediti commerciali		41.859.541	38.256.285	46.243.233
Rimanenze		90.673.898	89.988.199	89.600.033
Debiti commerciali		( 48.607.778)	( 61.428.950)	( 49.395.109)
<b>CCN operativo</b>		<b>83.925.661</b>	<b>66.815.534</b>	<b>86.448.157</b>
Altri crediti correnti		27.344.686	26.254.111	26.389.833
Crediti tributari		5.709.202	7.229.775	7.726.956
Altre debiti correnti		( 15.634.690)	( 14.963.436)	( 16.313.718)
Debiti tributari		( 4.145.758)	( 3.015.292)	( 3.199.223)
<b>Capitale circolante netto</b>	<b>(4)</b>	<b>97.199.101</b>	<b>82.320.692</b>	<b>101.052.005</b>
Immobilizzazioni materiali		62.400.705	63.260.612	63.673.923
Immobilizzazioni immateriali		121.366.772	122.820.750	127.000.108
Partecipazioni		131.558	131.558	83.268
Altre attività non correnti		4.306.600	4.265.083	4.794.776
<b>Attivo immobilizzato</b>	<b>(5)</b>	<b>188.205.635</b>	<b>190.478.003</b>	<b>195.552.075</b>
Benefici successivi alla cessazione del rapporto di lavoro		( 6.479.720)	( 6.551.605)	( 7.115.391)
Accantonamenti		( 934.952)	( 1.068.715)	( 1.405.175)
Attività disponibili per la vendita		436.885	436.885	436.885
Passività disponibili per la vendita		-	-	-
Passività non finanziarie		( 14.330.132)	( 14.330.132)	( 14.480.132)
Attività fiscali per imposte anticipate		10.597.426	11.089.214	12.230.185
Passività fiscali per imposte differite		( 32.128.834)	( 32.207.692)	( 37.032.979)
<b>CAPITALE INVESTITO NETTO</b>		<b>242.565.409</b>	<b>230.166.650</b>	<b>249.237.473</b>
Capitale sociale		25.371.407	25.371.407	25.371.407
Altre riserve		113.700.508	114.336.595	114.699.531
Utili/(perdite) esercizi precedenti		( 7.964.133)	( 9.486.229)	( 9.371.143)
Risultato di periodo		5.787.230	1.522.096	4.566.219
<b>Patrimonio Netto del Gruppo</b>		<b>136.895.012</b>	<b>131.743.869</b>	<b>135.266.014</b>
Patrimonio Netto di Terzi		18.433.921	17.884.148	18.551.738
<b>Totale Patrimonio Netto</b>	<b>(6)</b>	<b>155.328.933</b>	<b>149.628.017</b>	<b>153.817.752</b>
Crediti finanziari correnti		( 1.815.854)	( 1.815.854)	( 1.460.018)
Disponibilità liquide		( 11.586.684)	( 9.992.726)	( 7.529.514)
Passività finanziarie non correnti		18.699.665	18.393.626	14.579.436
Crediti finanziari non correnti		( 1.898.551)	( 2.031.138)	( 2.067.200)
Passività finanziarie correnti		83.837.900	75.984.725	91.897.017
<b>POSIZIONE FINANZIARIA NETTA</b>	<b>(7)</b>	<b>87.236.476</b>	<b>80.538.633</b>	<b>95.419.721</b>
<b>PATRIMONIO NETTO E INDEBITAMENTO FINANZIARIO NETTO</b>		<b>242.565.409</b>	<b>230.166.650</b>	<b>249.237.473</b>

## Rendiconto finanziario

(Valori in migliaia di Euro)	Note	I Trimestre 2016	Esercizio 2015	I Trimestre 2015
<b>DISPONIBILITA' LIQUIDE NETTE INIZIO ESERCIZIO</b>		<b>9.993</b>	<b>6.692</b>	<b>6.692</b>
Risultato del periodo prima delle imposte		10.003	2.853	8.267
Ammortamenti / svalutazioni		3.001	13.459	3.073
Accantonamento (+) / utilizzo (-) fondi a lungo termine e TFR		( 206)	( 1.885)	( 984)
Imposte sul reddito corrisposte		( 2.122)	( 3.596)	( 1.648)
Proventi (-) e oneri finanziari (+)		885	3.031	1.145
Variazione nelle attività e passività operative		( 16.009)	( 1.097)	( 19.058)
<b>DISPONIBILITA' LIQUIDE NETTE (IMPIEGATE) / DERIVANTI DALL' ATTIVITA' OPERATIVA</b>		<b>( 4.448)</b>	<b>12.765</b>	<b>( 9.205)</b>
Acquisizioni (-) / Alienazioni (+) immobilizzazioni immateriali		( 309)	( 2.047)	( 843)
Acquisizioni (-) / Alienazioni (+) immobilizzazioni materiali		( 379)	( 4.992)	( 1.206)
Investimenti e svalutazioni (-) / Disinvestimenti e rivalutazioni (+)		-	( 51)	( 3)
<b>DISPONIBILITA' LIQUIDE NETTE (IMPIEGATE) / DERIVANTI DALL' ATTIVITA' DI INVESTIMENTO</b>		<b>( 688)</b>	<b>( 7.090)</b>	<b>( 2.052)</b>
Altre variazioni delle riserve e utili a nuovo di patrimonio netto		( 636)	( 52)	643
Distribuzione dividendi della controllante		-	-	-
Incassi (+) / rimborsi (-) debiti finanziari		8.160	1.402	13.500
Decrementi (+) / incrementi (-) crediti finanziari		91	( 693)	( 903)
Proventi (+) e oneri finanziari (-)		( 885)	( 3.031)	( 1.145)
<b>DISPONIBILITA' LIQUIDE NETTE (IMPIEGATE) / DERIVANTI DALL' ATTIVITA' FINANZIARIA</b>		<b>6.730</b>	<b>( 2.374)</b>	<b>12.095</b>
<b>DISPONIBILITA' LIQUIDE NETTE FINE ESERCIZIO</b>		<b>11.587</b>	<b>9.993</b>	<b>7.530</b>

## Movimentazione del patrimonio netto

	Capitale sociale	Riserva sovrapprezzo azioni	Altre riserve	Riserva Fair Value	Riserva IAS	Utili/(perdite) esercizi precedenti	Riserva da rimisurazione piani a benefici definiti	Risultato d'esercizio di Gruppo	Riserva da conversione	Patrimonio netto del Gruppo	Patrimonio netto di Terzi	Totale Patrimonio netto
<i>(Valori in migliaia di Euro)</i>												
<b>SALDI AL 31 DICEMBRE 2014</b>	25.371	71.240	26.481	7.901	11.459	(12.112)	(1.229)	2.742	(1.796)	130.057	17.915	147.972
Destinazione utile/(perdita) esercizio 2014	-	-	-	-	-	2.742	-	(2.742)	-	-	-	-
Distribuzione dividendi della Controllante	-	-	-	-	-	-	-	-	-	-	-	-
Acquisto azioni proprie	-	-	-	-	-	-	-	-	-	-	-	-
Totale Utile/(perdita) complessiva primo trimestre 2015	-	-	-	-	-	-	-	4.566	643	5.209	637	5.846
Altre variazioni	-	-	-	-	-	-	-	-	-	-	-	-
<b>SALDI AL 31 MARZO 2015</b>	25.371	71.240	26.481	7.901	11.459	(9.370)	(1.229)	4.566	(1.153)	135.266	18.552	153.818
<i>(Valori in migliaia di Euro)</i>												
<b>SALDI AL 31 DICEMBRE 2015</b>	25.371	71.240	26.516	7.901	11.459	(9.486)	(1.017)	1.522	(1.762)	131.744	17.884	149.628
Destinazione utile/(perdita) esercizio 2015	-	-	-	-	-	1.522	-	(1.522)	-	-	-	-
Distribuzione dividendi della Controllante	-	-	-	-	-	-	-	-	-	-	-	-
Acquisto azioni proprie	-	-	-	-	-	-	-	-	-	-	-	-
Totale Utile/(perdita) complessiva primo trimestre 2016	-	-	-	-	-	-	-	5.787	(636)	5.151	550	5.701
Altre variazioni	-	-	-	-	-	-	-	-	-	-	-	-
<b>SALDI AL 31 MARZO 2016</b>	25.371	71.240	26.516	7.901	11.459	(7.964)	(1.017)	5.787	(2.398)	136.895	18.434	155.329

## Informazioni sull'andamento della gestione

Nei primo trimestre 2016, i ricavi consolidati sono pari a Euro 76.210 migliaia rispetto a Euro 71.224 migliaia del primo trimestre 2015, registrando un incremento del 7,0% sia a tassi di cambio correnti che a tassi costanti.

Nel primo trimestre 2016 l'EBITDA consolidato è pari a Euro 13.936 migliaia (con un'incidenza del 18,3% sul fatturato) rispetto a Euro 12.539 migliaia del primo trimestre 2015 (con un'incidenza del 17,6% sul fatturato), registrando un buon miglioramento della marginalità pari a Euro 1.397 migliaia (+11,1%). Tale miglioramento è riconducibile principalmente alla crescita del fatturato della divisione prêt-à-porter.

Al 31 Marzo 2016, il capitale circolante netto operativo risulta pari a Euro 83.926 migliaia (30,7% dei ricavi su base annua) rispetto a Euro 86.448 migliaia del 31 Marzo 2015 (33,9% dei ricavi). La diminuzione dell'incidenza del capitale circolante sui ricavi è riferibile principalmente alla positiva dinamica dei crediti e debiti commerciali del primo trimestre 2016.

La posizione finanziaria netta diminuisce di Euro 8.184 migliaia passando da Euro 95.420 migliaia del 31 marzo 2015 a Euro 87.236 migliaia del 31 marzo 2016. La diminuzione dell'indebitamento rispetto al primo trimestre 2015 è riferibile principalmente ai migliori risultati economici e ad una migliore gestione del capitale circolante netto.

## Note illustrative

### Conto economico

#### 1. Ricavi delle vendite e delle prestazioni

##### *Primo trimestre 2016 vs 2015*

Nei primo trimestre 2016, i ricavi consolidati sono pari a Euro 76.210 migliaia rispetto a Euro 71.224 migliaia del primo trimestre 2015, registrando un incremento del 7,0% sia a tassi di cambio correnti che a tassi costanti.

La tabella che segue indica i ricavi del primo trimestre 2016 e del primo trimestre 2015 suddivisi per area geografica.

(Valori in migliaia di Euro)	I Trimestre		I Trimestre		Variazioni	
	2016	%	2015	%	Δ	%
Italia	33.089	43,4%	31.962	44,9%	1.127	3,5%
Europa (Italia e Russia escluse)	17.868	23,4%	16.492	23,2%	1.376	8,3%
Russia	2.346	3,1%	2.413	3,4%	( 67)	(2,8%)
Stati Uniti	6.726	8,8%	5.195	7,3%	1.531	29,5%
Resto del mondo	16.181	21,3%	15.162	21,2%	1.019	6,7%
<b>Totale</b>	<b>76.210</b>	<b>100,0%</b>	<b>71.224</b>	<b>100,0%</b>	<b>4.986</b>	<b>7,0%</b>

Nel primo trimestre 2016, in Italia il Gruppo registra vendite per Euro 33.089 migliaia pari al 43,4% del fatturato consolidato, registrando un andamento molto positivo e una crescita del 3,5%.

Le vendite in Europa aumentano dell'8,3% (+8,6% a tassi di cambio costanti), con un'incidenza sul fatturato del 23,4% registrando un andamento molto positivo.

Nel mercato russo le vendite del Gruppo risultano pari a Euro 2.346 migliaia, pari al 3,1% del fatturato consolidato, con un decremento del 2,8% (il decremento rimane identico a tassi di cambio costanti), mostrando segni di recupero rispetto allo scorso esercizio.

Le vendite negli Stati Uniti si attestano a Euro 6.726 migliaia, pari all'8,8% del fatturato consolidato, registrando una significativa accelerazione del 29,5% (+27,0% a tassi di cambio costanti).

Nel Resto del mondo il Gruppo totalizza vendite per Euro 16.181 migliaia con un incremento del 6,7% (+7,3% a tassi di cambio costanti) ed un'incidenza sul fatturato del 21,3% grazie soprattutto all'ottimo andamento dell'area della Greater China, che è cresciuta del 24% nel periodo.

La tabella che segue indica i ricavi del primo trimestre 2016 e del primo trimestre 2015 suddivisi per brand.

(Valori in migliaia di Euro)	I Trimestre		I Trimestre		Variazioni	
	2016	%	2015	%	Δ	%
Alberta Ferretti	8.443	11,1%	7.925	11,1%	518	6,5%
Philosophy	4.828	6,3%	3.727	5,2%	1.101	29,5%
Moschino	49.599	65,1%	45.941	64,5%	3.658	8,0%
Pollini	7.456	9,8%	7.743	10,9%	( 287)	(3,7%)
Altri	5.884	7,7%	5.888	8,3%	( 4)	(0,1%)
<b>Totale</b>	<b>76.210</b>	<b>100,0%</b>	<b>71.224</b>	<b>100,0%</b>	<b>4.986</b>	<b>7,0%</b>

Nel primo trimestre 2016, il marchio Alberta Ferretti registra un incremento del 6,5% (+6,6% a tassi di cambio costanti), con un'incidenza sul fatturato dell'11,1%, mentre il marchio Philosophy ha registrato un incremento del 29,5% (+29,2% a tassi di cambio costanti), con un'incidenza sul fatturato del 6,3%.

Nello stesso periodo il brand Moschino riporta un incremento dell'8,0% (+8,0% a tassi di cambio costanti), con un'incidenza sul fatturato del 65,1%.

Il marchio Pollini registra un decremento del 3,7%, stessa percentuale a tassi di cambio costanti, con un'incidenza sul fatturato consolidato pari al 9,8%, mentre il fatturato relativo agli altri brands registra un decremento dello 0,1% (-0,6% a tassi di cambio costanti), con un'incidenza sul fatturato del 7,7%.

La tabella che segue indica i ricavi del primo trimestre 2016 e del primo trimestre 2015 suddivisi per canale distributivo.

(Valori in migliaia di Euro)	I Trimestre		I Trimestre		Variazioni	
	2016	%	2015	%	Δ	%
Wholesale	55.672	73,0%	48.365	67,9%	7.307	15,1%
Retail	18.273	24,0%	20.389	28,6%	( 2.116)	(10,4%)
Royalties	2.265	3,0%	2.470	3,5%	( 205)	(8,3%)
<b>Totale</b>	<b>76.210</b>	<b>100,0%</b>	<b>71.224</b>	<b>100,0%</b>	<b>4.986</b>	<b>7,0%</b>

A livello di canale distributivo nel primo trimestre 2016, il canale *wholesale* registra un incremento del 15,1% (+14,9% a tassi di cambio costanti) e rappresenta il 73,0% del fatturato.

Le vendite dei negozi a gestione diretta (canale *retail*) generano ricavi per Euro 18.273 migliaia con un decremento del 10,4% (-9,9% a tassi di cambio costanti) e rappresentano il 24,0% delle vendite del Gruppo. La variazione è sostanzialmente riconducibile ai minori afflussi turistici nelle principali città europee.

Le *royalties* sono diminuite dell'8,3% rispetto l'anno precedente e rappresentano il 3,0% del fatturato consolidato.

## 2. Margine Operativo Lordo (EBITDA)

### Primo trimestre 2016 vs 2015

Nel primo trimestre 2016 l'EBITDA consolidato è pari a Euro 13.936 migliaia (con un'incidenza del 18,3% sul fatturato) rispetto a Euro 12.539 migliaia del primo trimestre 2015 (con un'incidenza del 17,6% sul fatturato), registrando un buon miglioramento della marginalità pari a Euro 1.397 migliaia (+11,1%). Tale miglioramento è riconducibile principalmente alla crescita del fatturato della divisione *prêt-à-porter*.

Per la divisione *prêt-à-porter*, l'EBITDA del primo trimestre 2016 è stato pari a Euro 10.886 migliaia (pari al 18,4% del fatturato), rispetto a Euro 8.426 migliaia del primo trimestre 2015 (pari al 15,3% del fatturato); l'incremento di Euro 2.460 migliaia è riferibile sostanzialmente all'aumento dei ricavi.

Per la divisione calzature e pelletteria, l'EBITDA è stato positivo per Euro 3.049 migliaia (pari al 13,0% del fatturato), in calo del 25,9% rispetto a Euro 4.113 migliaia del primo trimestre 2015 (pari al 16,8% del fatturato), con una diminuzione di Euro 1.064 migliaia riferibile alla diminuzione delle vendite.

L'Ebit consolidato è stato pari a Euro 10.888 migliaia, registrando un incremento di Euro 1.476 migliaia (+15,7%) rispetto a Euro 9.412 migliaia del primo trimestre 2015.



### **3. Utile d'esercizio per il Gruppo**

#### *Primo trimestre 2016 vs 2015*

Nel primo trimestre 2016 il Gruppo ha registrato un utile netto dopo le imposte di Euro 5.787 migliaia rispetto all'utile di Euro 4.566 migliaia del primo trimestre 2015, registrando un incremento di Euro 1.221 migliaia (+26,7%), grazie al miglioramento dell'utile operativo e alla diminuzione degli oneri finanziari.

## Informativa di settore

### **Andamento economico per settore di attività**

L'organizzazione del Gruppo, a livello mondiale, si basa su due principali settori di attività:

- (i) Divisione *prêt-à porter* ;
- (ii) Divisione calzature e pelletteria.

### *Primo trimestre 2016 vs 2015*

Le tabelle che seguono indicano i principali dati economici del primo trimestre 2016 e del primo trimestre 2015 relativi alle divisioni *prêt-à porter* e calzature e pelletteria.

(Valori in migliaia di Euro)	Div. prêt-à porter	Div. calzature e pelletteria	Elisioni tra le divisioni	Totale consolidato
<b>I Trimestre 2016</b>				
<b>Ricavi di settore</b>	<b>59.299</b>	<b>23.506</b>	<b>( 6.595)</b>	<b>76.210</b>
Ricavi infradivisione	( 1.933)	( 4.662)	6.595	-
<b>Ricavi da clienti terzi</b>	<b>57.366</b>	<b>18.844</b>	-	<b>76.210</b>
<b>Margine operativo lordo (EBITDA)</b>	<b>10.886</b>	<b>3.049</b>	-	<b>13.935</b>
Ammortamenti	( 2.302)	( 699)	-	( 3.001)
Altre voci non monetarie:				
Svalutazioni	-	( 46)	-	( 46)
<b>Margine operativo (EBIT)</b>	<b>8.584</b>	<b>2.304</b>	-	<b>10.888</b>
Proventi finanziari	152	68	( 112)	108
Oneri finanziari	( 633)	( 472)	112	( 993)
<b>Risultato ante imposte</b>	<b>8.103</b>	<b>1.900</b>	-	<b>10.003</b>
Imposte sul reddito	( 3.040)	( 626)	-	( 3.666)
<b>Risultato netto</b>	<b>5.063</b>	<b>1.274</b>	-	<b>6.337</b>

(Valori in migliaia di Euro)	Div. prêt-à porter	Div. calzature e pelletteria	Elisioni tra le divisioni	Totale consolidato
<b>I Trimestre 2015</b>				
<b>Ricavi di settore</b>	<b>55.224</b>	<b>24.548</b>	<b>( 8.548)</b>	<b>71.224</b>
Ricavi infradivisione	( 1.964)	( 6.584)	8.548	-
<b>Ricavi da clienti terzi</b>	<b>53.260</b>	<b>17.964</b>	-	<b>71.224</b>
<b>Margine operativo lordo (EBITDA)</b>	<b>8.426</b>	<b>4.113</b>	-	<b>12.539</b>
Ammortamenti	( 2.381)	( 692)	-	( 3.073)
Altre voci non monetarie:				
Svalutazioni	-	( 54)	-	( 54)
<b>Margine operativo (EBIT)</b>	<b>6.045</b>	<b>3.367</b>	-	<b>9.412</b>
Proventi finanziari	183	22	( 135)	70
Oneri finanziari	( 1.009)	( 341)	135	( 1.215)
<b>Risultato ante imposte</b>	<b>5.219</b>	<b>3.048</b>	-	<b>8.267</b>
Imposte sul reddito	( 2.104)	( 960)	-	( 3.064)
<b>Risultato netto</b>	<b>3.115</b>	<b>2.088</b>	-	<b>5.203</b>

### Divisione *prêt-à porter*

I ricavi delle vendite del primo trimestre 2016 della divisione *prêt-à-porter* sono cresciuti del 7,4%, sia a tassi di cambio costante che correnti a Euro 59.299 migliaia. Tale Divisione ha contribuito ai ricavi consolidati per il 69,2% al 31 marzo 2015 e per il 71,6% al 31 marzo 2016 al lordo delle elisioni tra Divisioni.

Nel primo trimestre 2016 l'EBITDA consolidato è pari a Euro 13.936 migliaia (con un'incidenza del 18,3% sul fatturato) rispetto a Euro 12.539 migliaia del primo trimestre 2015 (con un'incidenza del 17,6% sul fatturato),

registrando un buon miglioramento della marginalità di Euro 1.397 migliaia (+11,1%). Tale miglioramento è riconducibile principalmente alla crescita del fatturato della divisione prêt-à-porter.

#### Divisione calzature e pelletteria

I ricavi delle vendite della Divisione calzature e pelletteria passano da Euro 24.548 migliaia del 31 marzo 2015 a Euro 23.506 migliaia del 31 marzo 2016 registrando un decremento del 4,2%.

Per la divisione calzature e pelletteria, l'EBITDA è stato positivo per Euro 3.049 migliaia (pari al 13,0% del fatturato), in calo del 25,9% rispetto a Euro 4.113 migliaia del primo trimestre 2015 (pari al 16,8% del fatturato), con una diminuzione di Euro 1.064 migliaia riferibile alla diminuzione delle vendite.

### **Stato patrimoniale**

#### **4. Capitale circolante netto**

Al 31 Marzo 2016, il capitale circolante netto operativo risulta pari a Euro 83.926 migliaia (30,7% dei ricavi su base annua) rispetto a Euro 86.448 migliaia del 31 Marzo 2015 (33,9% dei ricavi).

La diminuzione dell'incidenza del capitale circolante sui ricavi è riferibile principalmente alla positiva dinamica dei crediti e debiti commerciali del primo trimestre 2016.

#### **5. Attivo immobilizzato**

La variazione dell'attivo immobilizzato, che passa da Euro 190.478 migliaia del 31 dicembre 2015 a Euro 188.206 migliaia del 31 marzo 2016, è imputabile agli investimenti effettuati relativi ad opere su beni di terzi per migliorie e agli ammortamenti del periodo.

#### **6. Patrimonio netto**

La situazione patrimoniale mostra un patrimonio netto che passa da Euro 149.628 migliaia del 31 dicembre 2015 a Euro 155.329 migliaia del 31 marzo 2016.

Per la movimentazione si rimanda ai prospetti di pagina 13.

#### **7. Posizione finanziaria netta**

La posizione finanziaria netta diminuisce di Euro 8.184 migliaia passando da Euro 95.420 migliaia del 31 marzo 2015 a Euro 87.236 migliaia del 31 marzo 2016.

La diminuzione dell'indebitamento rispetto al primo trimestre 2015 è riferibile principalmente ai migliori risultati economici e ad una migliore gestione del capitale circolante netto.

### **Altre informazioni**

#### **Risultato per azione**

Risultato base per azione:

(Valori in migliaia di Euro)	31 marzo 2016	31 marzo 2015
Risultato consolidato del periodo attribuibile agli azionisti della Capogruppo	5.787	4.566
Numero medio di azioni del periodo	101.486	101.486
<b>Risultato base per azione</b>	<b>0,057</b>	<b>0,045</b>

## Criteria di valutazione

I principi contabili ed i criteri di valutazione adottati per la redazione del bilancio consolidato al 31 marzo 2016 sono gli stessi di quelli adottati per la redazione del bilancio al 31 dicembre 2015.

## Fatti di rilievo emersi dopo la chiusura del periodo

Successivamente al 31 marzo 2016 non si segnalano fatti di rilievo che abbiano interessato le attività del Gruppo.

## Evoluzione prevedibile della gestione

I buoni risultati del primo trimestre testimoniano l'apprezzamento della nostra offerta e la validità degli investimenti di valorizzazione dei brand realizzati lo scorso anno, confermati da un incremento del 6% della raccolta ordini per le collezioni del prossimo Autunno/Inverno. In particolare, siamo molto soddisfatti dei riscontri in Europa, Stati Uniti e nell'area della Greater China, dove cresciamo rispettivamente dell'8,3%, 29,5% e 24%, nonostante le criticità in alcuni mercati e il rallentamento del canale retail, dovuto prevalentemente ai minori flussi turistici in Europa. Nei prossimi mesi puntiamo ad intensificare la nostra presenza in mercati ad elevato potenziale, quali Far East e Middle East.

## Transazioni derivanti da operazioni atipiche e/o inusuali

Ai sensi della Comunicazione Consob del 28 Luglio 2006 n. DEM/6064293, si precisa che nel corso del primo trimestre 2016 il Gruppo non ha posto in essere operazioni atipiche e/o inusuali, così come definite dalla Comunicazione stessa.

## Eventi ed operazioni significative non ricorrenti

Nel corso del primo trimestre del 2016 non sono stati realizzati eventi o operazioni non ricorrenti.

"Il dirigente preposto alla redazione dei documenti contabili societari Marcello Tassinari dichiara ai sensi del comma 2 articolo 154 bis del Testo Unico della Finanza che l'informativa contabile contenuta nel presente documento corrisponde alle risultanze documentali, ai libri ed alle scritture contabili".